

INTRODUCCIÓN

O concello de Cerceda puxo en marcha o seu 1º Plan Municipal de Igualdade de Oportunidades no ano 2005, e tivo vixencia ata o ano 2007. As áreas que conformaron este 1º Plan foron as seguintes:

1. Información, comunicación e sensibilización
2. Educación e cultura
3. Deportes
4. Urbanismo e medio ambiente
5. Formación e emprego
6. Participación e asociacionismo
7. Benestar social
8. Saúde
9. Prevención e actuación ante a violencia

Trala finalización da temporalización marcada para o desenvolvemento deste primeiro Plan de Igualdade Municipal, foron moitas e moi diversas as accións encamiñadas a acadar cotas de igualdade no concello, cumprindo así cos obxectivos marcados dentro do propio documento e poñendo en práctica o compromiso coa igualdade que o concello de Cerceda ten. A pesares disto, é preciso establecer unha avaliación de todo o proceso que permita esclarecer que procedementos, ferramentas, procesos e resultados favoreceron e están a favorecer o principio de igualdade no municipio, e cales outros debemos mellorar, ampliar ou engadir para darlle continuidade a unha acción social e política xusta e beneficiosa para o conxunto das persoas que habitan en Cerceda.

Avaliar un plan de igualdade supón a realización dunha valoración sobre as idoneidade das medidas postas en práctica e o alcance destas, avaliando tanto o número de persoas afectadas, como en a profundidade dos seus efectos. Neste caso o Concello de Cerceda aposta por unha avaliación mixta do Plan, misturando o **análise interno** realizado por persoas implicadas directamente no proceso e na implementación do Plan, permitindo así o acceso á unha información exhaustiva como o **análise externo**, permitindo con elo obter unha visión obxectiva e imparcial.

A metodoloxía empregada para a realización da avaliación debe contemplar estes aspectos e combinar unha **análise cuantitativa cunha cualitativa**. Non só se valorará o número de actuacións realizadas e de persoas implicadas, senón tamén o efecto que esas actuacións teñen producido nas persoas ás que se dirixen. A avaliación do Plan debe ir realizándose sobre acada unha das medidas concretas executadas, tanto no seu aspecto cuantitativo como cualitativo para o que é aconsellable deseñar modelos de recollida de datos que permitan analizar en qué medida os indicadores de xénero se modificaron dende o inicio deste.

Os indicadores son datos significativos dunha situación que facilitan a medición desta e o coñecemento da súa evolución. Se se refiren á igualdade de xénero constitúen feitos observables que indican a situación e posición de homes e mulleres, e permiten coñecer e seguir a evolución das intervencións que se realizan para equilibra a situación entre ambos. Os **indicadores de xénero** deben posuir características como a **lonxitudinade no tempo**, para medir resultados a curto, medio e longo prazo, e ser **transversais** entre os distintos datos utilizados para coñecela situación das mulleres nas distintas áreas. Algunhas das cuestións básicas que nos debemos prantexar son as seguintes:

- Levouse a cabo un plan con enfoque de xénero?
- Existen datos desagradados por sexo no proceso de posta en funcionamento do Plan?
- Avaliouse a posición das mulleres en canto ás súas problemáticas específicas (dobre carga de traballo, falla de acceso a recursos...)?
- Participaron mulleres e homes por igual na posta en marcha do proxecto?
- Téñense en conta as diferenzas existentes entre mulleres e homes en todas as fases do plan?
- Téñense en conta as experiencias propias das mulleres?
- Tívoise en conta a diferenza de impacto entre mulleres e homes? Que diferenza de impacto pode ter sobre mulleres e homes?
- Deséñaronse medidas de acción positiva en función dos resultados?

OBXECTIVOS:

Obxectivo xeral:

Promover a análise global das accións recollidas no 1º Plan Municipal de Igualdade de Oportunidades do Concello de Cerceda.

Obxectivos específicos:

- Investigar a adecuación das accións recollidas e postas en marcha no Plan municipal de I.O. en relación coa realidade do concello
- Coñecer o grao de cumprimento de cada un dos obxectivos plantexados para cada unha das áreas do Plan
- Analizar os resultados acadados tras a posta en marcha do 1º Plan Municipal
- Proporcionar información clara sobre as fortalezas e oportunidades do Plan así coma das súas ameazas e debilidades.

METODOLOXÍA:

A metodoloxía de traballo baséase na análise cuantitativa e cualitativa de todo o proceso, para isto é preciso adquirir información sobre as actividades postas en marcha para acadar o logro das accións planificadas para cada un dos obxectivos respectivos a cada unha das áreas contempladas no Plan. A sistematización dos datos estableceuse a través da recollida dos mesmos en cadros elaborados de xeito específico para tal fin: **FICHA DE RECOLLIDA DE INFORMACIÓN PARA O PROCESO AVALIATIVO FINAL.**

Táboa 1: Ficha de recollida de datos para avaliación final

ÁREA	
OBXECTIVO	
ACTUACIÓN	
ACTIVIDADE REALIZADA	
LUGAR DE REALIZACIÓN	DATA REALIZACIÓN
PERSOAS DESTINATARIAS	
Nº PARTICIPANTES	Nº MULLERES
	Nº HOMES
ORZAMENTO	
ORGANISMOS IMPLICADOS	
DIFUSIÓN	
OBSERVACIÓNS PERSOAS IMPLICADAS	
AVALIACIÓN CUALITATIVA DAS PERSOAS DESTINATARIAS	

Elaboración propia.2008.

Para cada unha das áreas plantexadas estableceuse a cobertura da ficha para cada unha das accións contempladas nos correspondentes obxectivos, permitindo isto o coñecemento do grao de cumprimento respectivo, establecendo así a análise cuantitativa do Plan.

Ao mesmo tempo, de xeito parello á resolución da análise cuantitativa do Plan, elaborouse a análise cualitativa, que serve para completar a avaliación, engandindo aos datos numéricos, datos arredor da calidade e adecuación das accións postas en marcha, o que permite poder valorar de xeito obxectivo a integridade do plan, isto fíxose engandindo á propia ficha o apartado de Análise Caultitativa denominada coma "Avaliación Externa da actuación", todo isto facilita o proceso de elaboración de conclusións(DAFO), engadindo ademais o valor de establecer Propostas de mellora.

I Plan Municipal de Igualdade de Oportunidades. Concello de Cerceda.

A modo de resumo, podemos simplificar o proceso de avaliación do seguinte xeito:

Recollida de información

Análise cuantitativa + Análise cualitativa

DAFO

Propostas de mellora

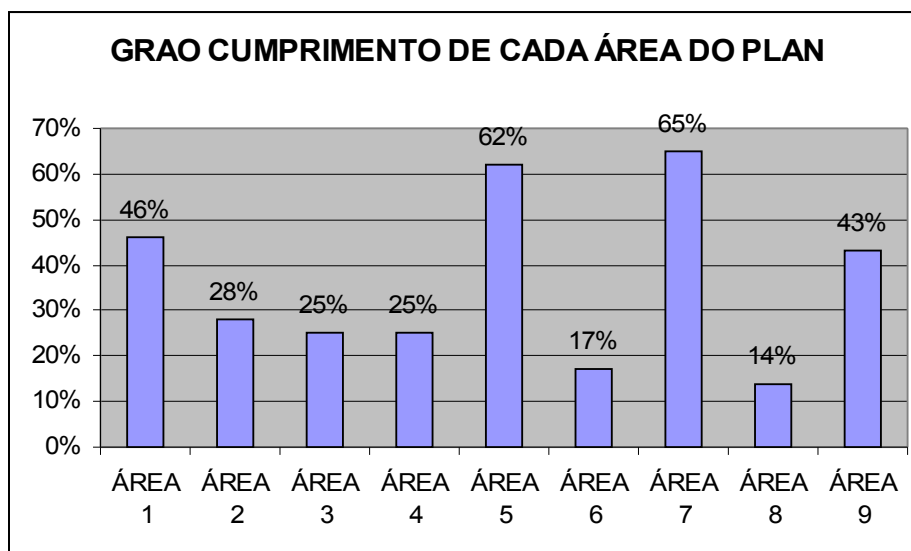
A continuación pasamos a desglosar os resultados obtidos durante o proceso de avaliación:

ANÁLISE CUANTITATIVA E CUALITATIVA

Froito da análise cuantitativa realizada do Plan, pódense destacar dous datos relevantes e que a continuación presentamos:

Un, en relación ao grao de cumprimento das distintas áreas do Plan, e que podemos observar no seguinte gráfico:

Gráfica 1: Grao de cumprimento segundo Área do Plan.



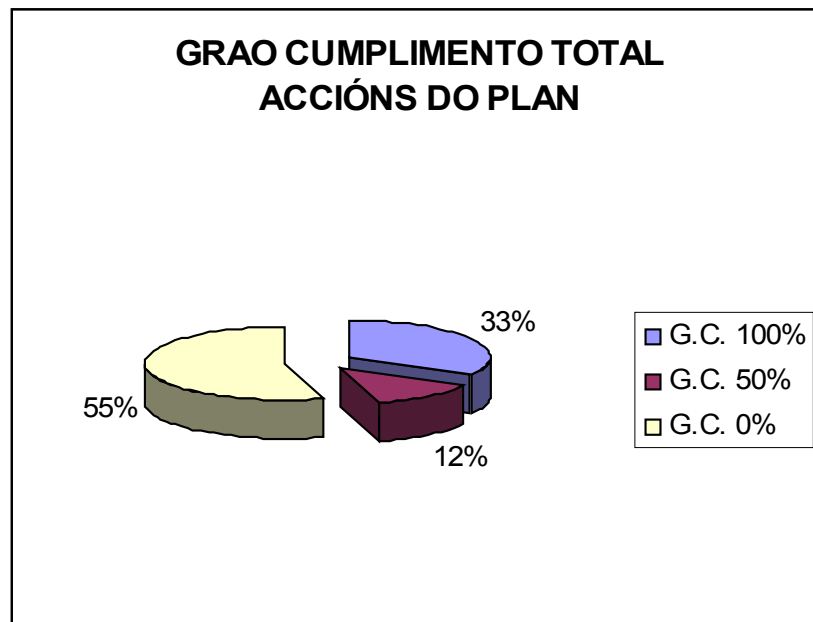
Elaboración propia. 2008

A área 7 de Benestas social e a área 5 de Formación e emprego son as áreas que acadaron un maior nivel do grao de cumprimento, obtendo respectivamente un 65% e un 62%. Séguenlles as áreas 1 e 9, de Información, comunicación e sensibilización, e Prevención e actuación ante a violencia de xénero, que contaron ambas cunha porcentaxe no grao de cumprimento dun 46% e 43% respectivamente. O resto das áreas contaron con graos de cumprimento inferiores ao 30%: Educación e cultura, Deportes, Urbanismo e medio ambiente, e Saúde, nesta orden foron as áreas de menor representación na posta en marcha deste primeiro Plan.

Como conclusións xerais podemos observar coma os eixos principios de traballo nos últimos catro anos en materia de igualdade para o concello de Cerceda foron os relacionados coa mellora da formación e acceso ao emprego por parte das mulleres do concello e o acceso á información sobre recursos así como á sensibilización da poboación en xeral e das mulleres en particular, cuestións sempre de relevancia á hora de promover un cambio sustancial na vida das mulleres e en prol da igualdade real.

E dous, Se atendemos ao total de accións marcadas dentro do plan de igualdade, podemos comprobar que dun total de 99 accións, mais da metade, 54, non foron levadas a cabo, sendo 33 o total de accións postas en marcha, e 12 aquelas accións que non cumpriron co obxectivo plantexado e que polo tanto non acadaron un cumprimento total das accións, de xeito resumido podemos observar estes datos na seguinte gráfica:

Gráfica 2: Grao de cumprimento do total das accións



Elaboración propia

Neste senso, é preciso ter en conta que a planificación feita dentro do Plan, establecéronse obxectivos que precisaban para o seu cumprimento unha serie de accións que de xeito posterior non contaron coa implementación precisa, cos datos cuantitativos que neste senso vense reflectidos na gráfica anterior, as accións que se levaron a cabo de xeito íntegro conforman o 33% do total, as que se puxeron en marcha sen acadar un grao de cumprimento total conforman o 12% do total e as que non contaron con ningún grao de cumprimento porque non se levaron a cabo de ningún xeito conforman o 55% do total. Anque este dato resulta amosa unha porcentaxe moi elevada de incumplimento, debemos ter en conta que a suma das accións cun grao de cumprimento do 100% e as que contan cun grao de cumprimento do 50% ascende ao 45%, chegando case á metade.

A análise cuantitativa e cualitativa baseouse na recollida de datos realizada en torno á materialización das actuacións recollidas no Plan para cada unha das áreas de traballo estipuladas no mesmo; a continuación recóllese o valeirado de datos en función do Grao de cumprimento de cada un dos Obxectivos plantexados, para pasar a establecer a análise dos mesmos de xeito cualitativo, a saber:

ÁREA 1: Información, comunicación e sensibilización

Nesta área acadouse un grao de cumprimento do 46%, resultado obtido da media do cumprimento de cada un dos obxectivos da propia área.

ÁREA 1	GRAO CUMPRIMENTO
OBXECTIVO 1	50%
OBXECTIVO 2	33%
OBXECTIVO 3	0%
OBXECTIVO 4	100%
TOTAL	46%

A pesares de non acadar o 50% do cumprimento, é preciso observar os datos por obxectivos defidamente para poder extraer conclusións acertadas sobre a posta en marcha de actuacións na mesma, a continuación amosamos os resultados obtidos para cada un dos obxectivos e das conseguintes actuacións:

OBXECTIVO 1

Fomentar dende a administración local accións exemplificadoras co fin de acadar a igualdade de oportunidades

ACTUACIÓN 1.1 Revisar a linguaxe sexista nas disposicións normativas, expedientes, oficios e demais documentos administrativos. Aplicalo tamén nas publicacións e publicidade que faga o concello	
ACTIVIDADE REALIZADA Revisión do uso non sexista da linguaxe nas ordeanzas municipais	
LUGAR DE REALIZACIÓN Concello de Cerceda	DATA REALIZACIÓN Setembro 2008
PERSOAS DESTINATARIAS -	
Nº PARTICIPANTES 1	Nº MULLERES Nº HOMES: 1
ORZAMENTO-	
ORGANISMOS IMPLICADOS Concello de Cerceda	
DIFUSIÓN-	
OBSERVACIÓNS PERSOAS IMPLICADAS Ordeanzas de auga, de expedición de documentos, de asistencia domiciliaria, IBI, ICIO, vados e subsuelo e suelo, emprégase un uso sexista da linguaxe.	
AVALIACIÓN CUALITATIVA DAS PERSOAS DESTINATARIAS Propónse o uso non sexista da linguaxe e a necesidade de modificar as ordeanzas correspondentes.	
AVALIACIÓN EXTERNA DA ACTUACIÓN: Anque a nivel cuantitativo considérase un cumprimento do 100% é preciso ter en conta o análise cualitativo da avaliación, e que reflecte o seguinte: Non existe sistematización para levar a cabo o análise da documentación, polo que o cumprimento está en función da vontade do persoal técnico.	

ACTUACIÓN 1.2 Incluir nos plans de formación do concello de Cerceda módulos de formación en igualdade de oportunidades para todo o persoal, así como para os responsables da política municipal.	
ACTIVIDADE REALIZADA Formación "Mainstreaming de Xénero, Xestión da diversidade, Habilidades directivas, Tutorías de Igualdade, I Seminario de Políticas de Igualdade na Admón.. Local"	
LUGAR DE REALIZACIÓN Concello de Cerceda	DATA REALIZACIÓN maio e xuño 2006 e xuño e novembro 2007
PERSOAS DESTINATARIAS Persoal do concello de Cerceda	
Nº PARTICIPANTES	Nº MULLERES:
	Nº HOMES:
ORZAMENTO-	
ORGANISMOS IMPLICADOS Concello de Cerceda. FSE	
DIFUSIÓN-	
OBSERVACIÓNS PERSOAS IMPLICADAS	
AVALIACIÓN CUALITATIVA DAS PERSOAS DESTINATARIAS	
AVALIACIÓN EXTERNA DA ACTUACIÓN: Cúmplese o obxectivo de establecer formación, polo que se considera un cumprimento do 100% nesta actuación, mais non se conta con información para poder avaliar a efectividade da acción nin establecer unha planificación posterior, debido á ausencia de avaliación parcial de cada unha das accións formativas.	

ACTUACIÓN 1.3 Poñer en marcha campañas de sensibilización na comunidade para evitar o desenvolvemento de estereotipos xenófobos e sexistas.
ACTIVIDADE REALIZADA Ningunha
AVALIACIÓN EXTERNA DA ACTUACIÓN: 0% de cumprimento.

ACTUACIÓN 1.4 Distribuir entre o persoal do concello folletos con recomendacións para un uso non discriminatorio, non sexista da linguaxe.
ACTIVIDADE REALIZADA Ningunha
AVALIACIÓN EXTERNA DA ACTUACIÓN: 0 % de grao de cumprimento

ACTUACIÓN 1.5	
Modificar e suprimir dos impresos e folletos oficiais administrativos os elementos sexistas ou discriminatorios que poidan subsistir.	
ACTIVIDADE REALIZADA	
Revisión da documentación administrativa	
LUGAR DE REALIZACIÓN	DATA REALIZACIÓN
Concello de Cerceda	Setembro 2008
PERSOAS DESTINATARIAS	
-	
Nº PARTICIPANTES	Nº MULLERES: 2
2	Nº HOMES:
ORZAMENTO	
-	
ORGANISMOS IMPLICADOS	
Concello de Cerceda. Xenerando S.C.	
DIFUSIÓN	
-	
OBSERVACIÓNS PERSOAS IMPLICADAS	
Existe unha intención clara de non facer uso sexista da linguaxe nos documentos oficiais revisados (Solicitudes de vacacións, permiso laboral, certificado do padrón,...), mais existen aspectos que se poderían mellorar:	
<ul style="list-style-type: none"> - Sinatura de alcaldía (deixa aberto se hai un alcalde ou alcaldesa no concello, sendo impresos atemporais) - No canto de poñer o/a solicitante ou interesado/a, poñer persoa solicitante, persoa interesada 	
AVALIACIÓN CUALITATIVA DAS PERSOAS DESTINATARIAS	
-	
AVALIACIÓN EXTERNA DA ACTUACIÓN:	
100% grao cumprimento, mais é preciso seguir traballando na supervisión e modificación de documentación propia do concello, establecendo metodoloxías de traballo concretas para este tipo de accións.	

ACTUACIÓN 1.6
Incidir especialmente en colectivos de mulleres en situación de exclusión social, dada a situación de dobre discriminación que padece tato pola súa condición de mulleres como pola súa situación social.
ACTIVIDADE REALIZADA
Ningunha
AVALIACIÓN EXTERNA DA ACTUACIÓN:
0% grao cumprimento

OBXECTIVO 2

Sensibilizar aos medios de comunicación para que promovan a igualdade de xénero en toda a súa programación.

ACTUACIÓN 2.1 Planificar toda a programación na perspectiva de xénero.	
ACTIVIDADE REALIZADA Tense en conta, mais non existe soporte documental	
LUGAR DE REALIZACIÓN Televisión de cerceda. Concello	DATA REALIZACIÓN 2005-2006-2007
PERSOAS DESTINATARIAS Poboación de Cerceda	
Nº PARTICIPANTES -	Nº MULLERES Nº HOMES:
ORZAMENTO -	
ORGANISMOS IMPLICADOS Concello Cerceda	
DIFUSIÓN Televisión local de Cerceda	
OBSERVACIÓNS PERSOAS IMPLICADAS -	
AVALIACIÓN CUALITATIVA DAS PERSOAS DESTINATARIAS -	
AVALIACIÓN EXTERNA DA ACTUACIÓN: 50 % de grao de cumprimento, a pesares de haber unha intencionalidade clara e de trasladar a información para que seña tratada baixo criterios de atención á variable xénero, é preciso estipular protocolos de acción específicos que coordinen e consoliden a propia actuación.	

ACTUACIÓN 2.2 Inlcuir nos medios de comunicación locais programas de información e formación básica sobre os dereitos das mulleres	
ACTIVIDADE REALIZADA - Comunicación anual de axudas sociais específicas para mulleres - Programa "Escoita e Infórmate" - Campañas de sensibilización no 25 de novembro	
LUGAR DE REALIZACIÓN - TV Cerceda - TV Cerceda - TV Cerceda	DATA REALIZACIÓN - 2005-2006-2007 - 2005 e 2006 - 2005, 2006, 2007
PERSOAS DESTINATARIAS -Poboación en xeral e mulleres de Cerceda en particular.	
Nº PARTICIPANTES -	Nº MULLERES Nº HOMES
ORZAMENTO -	
ORGANISMOS IMPLICADOS -	
DIFUSIÓN - TV Cerceda	
OBSERVACIÓNS PERSOAS IMPLICADAS -	
AVALIACIÓN CUALITATIVA DAS PERSOAS DESTINATARIAS -	
AVALIACIÓN EXTERNA DA ACTUACIÓN: 100 % de grao de cumprimento. Cualitativamente valórase a intencionalidade de empregar os medios de comunicación para difundir o principio de igualdade e manter informadas ás mulleres sobre temáticas do seu interese.	

ACTUACIÓN 2.3 Velar pola transmisión e/ou emisión de imaxes degradantes ou discriminatorias para as mulleres, dende os medios de comunicación locais.	
ACTIVIDADE REALIZADA Tense en conta, mais non existe soporte documental	
LUGAR DE REALIZACIÓN -	DATA REALIZACIÓN -
PERSOAS DESTINATARIAS -	
Nº PARTICIPANTES -	Nº MULLERES Nº HOMES:
ORZAMENTO -	
ORGANISMOS IMPLICADOS -	
DIFUSIÓN -	
OBSERVACIÓNS PERSOAS IMPLICADAS -	
AVALIACIÓN CUALITATIVA DAS PERSOAS DESTINATARIAS -	
AVALIACIÓN EXTERNA DA ACTUACIÓN: 50 % de grao de cumprimento, ao igual que na actuación 2.1, é preciso contar con soportes documentais e protocolos específicos para a coordinación deste tipo de cuestións.	

OBXECTIVO 3

Sensibilizar á poboación sobre a discriminación que sofren as mulleres e a necesidade de crear un novo modelo de sociedade na que as mulleres e homes sexan iguais respectando as diferencias como persoas.

ACTUACIÓN 3.1 Programar ciclos de charlas, coloquios, cursos, seminarios e xornadas dirixidos ao asociacionismo feminino e público en xeral
ACTIVIDADE REALIZADA Ningunha
AVALIACIÓN EXTERNA DA ACTUACIÓN: 0 % de grao de cumprimento

ACTUACIÓN 3.2 Difundir a lexislación igualitaria e os documentos da Unión europea neste tema
ACTIVIDADE REALIZADA Ningunha
AVALIACIÓN EXTERNA DA ACTUACIÓN: 0 % de grao de cumprimento

ACTUACIÓN 3.3 Utilizar a páxina web municipal para dar a coñecer os recursos locais de interese para as mulleres
ACTIVIDADE REALIZADA Ningunha
AVALIACIÓN EXTERNA DA ACTUACIÓN: 0 % de grao de cumprimento

ACTUACIÓN 3.4 Elaborar unha guía dos recursos sociais existentes no noso concello e outras administracións, de interese para mulleres.	
ACTIVIDADE REALIZADA Elaboración da guía	
LUGAR DE REALIZACIÓN SS.SS. Concello Cerceda	DATA REALIZACIÓN 2007
PERSOAS DESTINATARIAS Poboación xeral	
Nº PARTICIPANTES	Nº MULLERES: 1
	Nº HOMES:
ORZAMENTO-	
ORGANISMOS IMPLICADOS Coordinadora SS. SS.	
DIFUSIÓN Ningunha	
OBSERVACIÓNS PERSOAS IMPLICADAS-	
AVALIACIÓN CUALITATIVA DAS PERSOAS DESTINATARIAS-	
AVALIACIÓN EXTERNA DA ACTUACIÓN: 0 % de grao de cumprimento. A pesar de estar feita a guía non tivo ningún tipo de materialización, polo que é preciso a búsqueda de alternativas neste senso.	

OBXECTIVO 4

Colaborar con outros organismos da administración central, autonómica, provincial ou comarcal para acadar estes obxectivos.

ACTUACIÓN 4.1 Informar ás mulleres e poboación en xeral sobre os recursos de outras administracións ou institucións privadas.	
ACTIVIDADE REALIZADA Proxecto EQUAL. Información Atención Primaria.	
LUGAR DE REALIZACIÓN Concello de Cerceda	DATA REALIZACIÓN
PERSOAS DESTINATARIAS Mulleres do Concello de Cerceda en particular	
Nº PARTICIPANTES -	Nº MULLERES:
	Nº HOMES:
ORZAMENTO -	
ORGANISMOS IMPLICADOS - Atención Primaria concello de Cerceda	
DIFUSIÓN TV, Taboleiro anuncios, entrevistas individuais	
OBSERVACIÓNS PERSOAS IMPLICADAS -	
AVALIACIÓN CUALITATIVA DAS PERSOAS DESTINATARIAS -	
AVALIACIÓN EXTERNA DA ACTUACIÓN: 100 % de grao de cumprimento.	

ACTUACIÓN 4.2 Participar en actividades organizadas por outras administracións ou organizacións, sobre as áreas de actuación que contempla este plan.	
ACTIVIDADE REALIZADA Xornadas formativas: -	
LUGAR DE REALIZACIÓN <ul style="list-style-type: none">- "Mulleres xitanas, abrindo camiños"- "Rehabilitación vítimas da violencia"- "A intervención social ante situacións complexas que poden desencadear violencia doméstica"	DATA REALIZACIÓN <ul style="list-style-type: none">- abril 2005- abril 2006- novembro 2006
PERSOAS DESTINATARIAS Persoal concello de Cerceda	
Nº PARTICIPANTES -	Nº MULLERES Nº HOMES:
ORZAMENTO -	
ORGANISMOS IMPLICADOS <ul style="list-style-type: none">- Servizo Galego de Igualdade- AESAP (FSE)- Ministerio de Traballo e Asuntos sociais	
DIFUSIÓN -	
OBSERVACIÓNS PERSOAS IMPLICADAS -	
AVALIACIÓN CUALITATIVA DAS PERSOAS DESTINATARIAS -	
AVALIACIÓN EXTERNA DA ACTUACIÓN: 50 % de grao de cumprimento. Recibiuse formación, mais só en relación a unha das nove áreas do plan, polo que unha vez mais detéctase a carencia de sistematización da información precisa para poder facer o seguimento do cumprimento das actuacións recollidas no documento.	

ÁREA 2: Educación e cultura

O grao de cumprimento desta área foi só do 28%, e a distribución en función do cumprimento para cada un dos obxectivos marcados foi o seguinte:

ÁREA 2	GRAO CUMPRIMENTO
OBXECTIVO 1	50%
OBXECTIVO 2	33%
OBXECTIVO 3	0%
TOTAL	28%

OBXECTIVO 1

Promover a coeducación no ámbito municipal

ACTUACIÓN 1.1

Difundir nos centros educativos o Plan de Igualdade Municipal

ACTIVIDADE REALIZADA

Ningunha

AVALIACIÓN EXTERNA DA ACTUACIÓN

0% grao cumprimento

ACTUACIÓN 1.2

Realizar obradoiros, cursos, seminarios, etc. Para favorecer a educación non sexista entre pais/nais e profesores/as e a poboación en xeral

ACTIVIDADE REALIZADA

- Escola de Nais e Pais

LUGAR DE REALIZACIÓN

Colexio "O Cruce"

DATA REALIZACIÓN

- xaneiro a abril de 2005, 2006 e 2007

PERSOAS DESTINATARIAS

- Pais e Nais do Concello de Cerceda

Nº PARTICIPANTES

-

Nº MULLERES

-

Nº HOMES

-

ORZAMENTO

-

ORGANISMOS IMPLICADOS

- APA Colexio o Cruce e concello de Cerceda

DIFUSIÓN

-

OBSERVACIÓNS PERSOAS IMPLICADAS

-

AVALIACIÓN CUALITATIVA DAS PERSOAS DESTINATARIAS

-

AVALIACIÓN EXTERNA DA ACTUACIÓN

100% grao cumprimento, aunque é preciso facer extensiva a oferta formativa a profesorado e resto de poboación á que a propia actuación fai referencia. O feito de ser accións programas anualmente e cunha temporalidade concreta favorece o desenrolo das accións e mantemento no tempo, o que repercute positivamente na consecución dos obxectivos marcados.

ACTUACIÓN 1.3 Realizar campañas escolares que fomenten entre os nenos e nenas a educación en igualdade de oportunidades.	
ACTIVIDADE REALIZADA Obradoiros específicos: <ul style="list-style-type: none">- Obradorio de prevención da violencia (2º e 4º ESO)- Obradoiros de educación afectivo-sexual (3º ESO)	
LUGAR DE REALIZACIÓN Colexios do Concello	DATA REALIZACIÓN 2005, 2006 e 2007
PERSOAS DESTINATARIAS -Poboación escolarizada na ESO	
Nº PARTICIPANTES - Escolares da ESO	Nº MULLERES
	Nº HOMES
ORZAMENTO -	
ORGANISMOS IMPLICADOS -	
DIFUSIÓN -	
OBSERVACIÓNS PERSOAS IMPLICADAS -	
AVALIACIÓN CUALITATIVA DAS PERSOAS DESTINATARIAS -	
AVALIACIÓN EXTERNA DA ACTUACIÓN 100% grao cumprimento. É preciso establecer un reforzo nestas actividades e poder contar con avaliacións sobre as mesmas para poder afianzar a elaboración deste tipo de accións, dotándoas das ferramentas de recollida de datos oportunas que faciliten a análise sobre a súa utilidade.	

ACTUACIÓN 1.4 Realizar campañas sobre o reparto das tarefas e responsabilidades	
ACTIVIDADE REALIZADA Obradoiro na Escola de Nais e Pais	
LUGAR DE REALIZACIÓN Colexio O Cruce	DATA REALIZACIÓN 2007
PERSOAS DESTINATARIAS Nais e Pais do concello de Cerceda	
Nº PARTICIPANTES -	Nº MULLERES Nº HOMES
ORZAMENTO -	
ORGANISMOS IMPLICADOS -	
DIFUSIÓN -	
OBSERVACIÓNS PERSOAS IMPLICADAS -	
AVALIACIÓN CUALITATIVA DAS PERSOAS DESTINATARIAS -	
AVALIACIÓN EXTERNA DA ACTUACIÓN 0% grao cumprimento. É preciso recordar a importancia de axustarse aos contidos de cada unha das accións, e debemos ter en conta que a acción formativa non constitúe en sí mesma unha campaña. Ademais as persoas destinatarias da acción neste caso conforman un colectivo determinado.	

ACTUACIÓN 1.5 Divulgar materiais entre o profesorado, pais e nais sobre a importancia dos xogos na transmisión de estereotipos de xénero.
ACTIVIDADE REALIZADA Ningunha
AVALIACIÓN EXTERNA DA ACTUACIÓN 0% grao cumprimento.

ACTUACIÓN 1.6 Realizar xornadas de coeducación para pais e nais e poboación en xeral	
ACTIVIDADE REALIZADA Escola de Nais e Pais	
LUGAR DE REALIZACIÓN Colexio O Cruce	DATA REALIZACIÓN 2005
PERSOAS DESTINATARIAS -	
Nº PARTICIPANTES -	Nº MULLERES Nº HOMES
ORZAMENTO -	
ORGANISMOS IMPLICADOS -	
DIFUSIÓN -	
OBSERVACIÓNS PERSOAS IMPLICADAS -	
AVALIACIÓN CUALITATIVA DAS PERSOAS DESTINATARIAS -	
AVALIACIÓN EXTERNA DA ACTUACIÓN 100% grao cumprimento. Aínda que é preciso continuar traballando nesta área e facela extensiva ao resto da poboación.	

ACTUACIÓN 1.7 Favorecer e apoiar a realización de campañas en centros escolares que promovan a diversificación de opcións profesionais	
ACTIVIDADE REALIZADA Clube de Emprego Muller, intervencións nos colexios: Colaboración CPI "O Cruce": 6 obradoiros de 50´ Colaboración Instituto de Ordes n° 1: contacto co orientador da escola	
LUGAR DE REALIZACIÓN -CPI O Cruce -IES Ordes n° 1	DATA REALIZACIÓN 06/02/07 - 27/02/07
PERSOAS DESTINATARIAS - alumnado de 4º ESO CPI O Cruce	
Nº PARTICIPANTES - 32 alumnos e alumnas	Nº MULLERES: - Nº HOMES:-
ORZAMENTO -	
ORGANISMOS IMPLICADOS -Concello de Cerceda e Centros educativos	
DIFUSIÓN -	
OBSERVACIÓNS PERSOAS IMPLICADAS -	
AVALIACIÓN CUALITATIVA DAS PERSOAS DESTINATARIAS -	
AVALIACIÓN EXTERNA DA ACTUACIÓN 100% grao cumprimento, mais é preciso poder contar cos datos da participación desagregados por sexos e engadir enquisas avaliativas para as persoas destinatarias da acción, e coñecer así a efectividade da actividade.	

ACTUACIÓN 1.8 Adaptar os programas de educación permanentes de persoas adultas ás necesidades das mulleres tanto en contidos como en horarios.	
ACTIVIDADE REALIZADA Alfabetización de adultos: actividade para poboación en xeral, anque os horarios planifícanse tendo en conta a necesidade de conciliación.	
LUGAR DE REALIZACIÓN - Concello de Cerceda	DATA REALIZACIÓN - Dende o ano 2005, carácter anual
PERSOAS DESTINATARIAS - Poboación moza e persoas maiores	
Nº PARTICIPANTES -	Nº MULLERES Nº HOMES
ORZAMENTO -	
ORGANISMOS IMPLICADOS -	
DIFUSIÓN -	
OBSERVACIÓNS PERSOAS IMPLICADAS -	
AVALIACIÓN CUALITATIVA DAS PERSOAS DESTINATARIAS -	
AVALIACIÓN EXTERNA DA ACTUACIÓN 50% grao cumprimento. O título da actividade emprega linguaxe sexista. Non ten un obxectivo claro relacionado con esta actuación, anque si resposta en parte á filosofía do mesmo.	

ACTUACIÓN 1.9 Desenvolver campañas de divulgación e sensibilización contra os estereotipos sexistas.
ACTIVIDADE REALIZADA Ningunha
AVALIACIÓN EXTERNA DA ACTUACIÓN 0% grao cumprimento.

ACTUACIÓN 1.10 Divulgar as experiencias pedagóxicas dende a perspectiva de xénero
ACTIVIDADE REALIZADA Ningunha
AVALIACIÓN EXTERNA DA ACTUACIÓN 0% grao cumprimento.

ACTUACIÓN 1.11 Erradicar o analfabetismo funcional da poboación feminina adulta e facilitar o acceso ás novas tecnoloxías.	
ACTIVIDADE REALIZADA <ul style="list-style-type: none">- Alfabetización de adultos- Alfabetización informática para a 3ª idade	
LUGAR DE REALIZACIÓN <ul style="list-style-type: none">-Concello Cerceda-Concello Cerceda	DATA REALIZACIÓN <ul style="list-style-type: none">- anual dende 2005- 2006: marzo-xuño 2007:xaneiro-xuño
PERSOAS DESTINATARIAS <ul style="list-style-type: none">- Poboación moza e persoas maiores- Poboación da 3ª idade	
Nº PARTICIPANTES -	Nº MULLERES: maioría de participación
	Nº HOMES
ORZAMENTO -	
ORGANISMOS IMPLICADOS -	
DIFUSIÓN -	
OBSERVACIÓNS PERSOAS IMPLICADAS -	
AVALIACIÓN CUALITATIVA DAS PERSOAS DESTINATARIAS -	
AVALIACIÓN EXTERNA DA ACTUACIÓN 100% grao cumprimento. Anque non é unha actividade que contempla de xeito directo a intervención con mulleres, si que de xeito indirecto resposta á finalidade do obxectivo, anque é preciso contar con indicadores avaliativos que recollan de xeito claro os resultados das actividades de xeito que favoreza unha posterior posta en marcha adecuada ás necesidades e demandas das mulleres que acuden e participan de cada unha destas accións.	

ACTUACIÓN 1.12 Organizar en colaboración cos centros educativos, coincidindo co 8 de marzo, actividades relacionadas coa igualdade de oportunidades entre homes e mulleres.
ACTIVIDADE REALIZADA Ningunha
AVALIACIÓN EXTERNA DA ACTUACIÓN 0% grao cumprimento.

OBXECTIVO 2

Garantir o acceso das mulleres ás distintas manifestacións culturais co gallo de posibilitar o desenvolvemento de aptitudes.

ACTUACIÓN 2.1 Crear en tódalas bibliotecas municipais unha sección especializada de muller.
ACTIVIDADE REALIZADA Ningunha
AVALIACIÓN EXTERNA DA ACTUACIÓN 0% grao cumprimento.

ACTUACIÓN 2.2 Deseñar ofertas culturais sobre temática da muller para a poboación en xeral.	
ACTIVIDADE REALIZADA <ul style="list-style-type: none">- Representacións teatrais polo 25 de novembro- Actos conmemorativos do 8 de marzo: charla video forum	
LUGAR DE REALIZACIÓN -	DATA REALIZACIÓN <ul style="list-style-type: none">- 25 novembro de 2005,2006 e 2007- 8 marzo de 2007
PERSOAS DESTINATARIAS - Mulleres do concello de xeito particular e poboación de Cerceda de xeito xeral	
Nº PARTICIPANTES <ul style="list-style-type: none">- n/s- 60 persoas	Nº MULLERES: n/s Nº HOMES: n/s
ORZAMENTO -	
ORGANISMOS IMPLICADOS <ul style="list-style-type: none">- Concello Cerceda- Concello Cerceda, CEM, PIM	
DIFUSIÓN -	
OBSERVACIÓNS PERSOAS IMPLICADAS -	
AVALIACIÓN CUALITATIVA DAS PERSOAS DESTINATARIAS -	
AVALIACIÓN EXTERNA DA ACTUACIÓN 100% grao cumprimento. Achegáronse actividades diversas e variadas e recolléronse obxectivos e logros das mesmas, mais non se produzo o valeirado de datos en relación á participación desagregados por sexo.	

ACTUACIÓN 2.3 Estimular e apoiar a participación das mulleres na produción cultural facendo visibles as obras realizadas por elas.
ACTIVIDADE REALIZADA Ningunha
AVALIACIÓN EXTERNA DA ACTUACIÓN 0% grao cumprimento.

OBXECTIVO 3

Investigar e divulgar a historia das mulleres do noso concello para que sexa coñecida por elas mesmas e polo resto da poboación

ACTUACIÓN 3.1

Realizar traballos de investigación sobre as mulleres do concello, a súa participación na vida social, sindical e política e a difusión dos mesmos.

ACTIVIDADE REALIZADA

Ningunha

AVALIACIÓN EXTERNA DA ACTUACIÓN

0% grao cumprimento.

ACTUACIÓN 3.2

Aumentar o número de rúas, prazas e outros lugares que leven nomes de mulleres.

ACTIVIDADE REALIZADA

Ningunha

AVALIACIÓN EXTERNA DA ACTUACIÓN

0% grao cumprimento.

ÁREA 3: Deportes

Nesta área obtívose un baixo grao de cumprimento, sendo tan só dun 25% do total, anque na área de deportes existe participación de mulleres e nenas, os obxectivos plantexados fan referencia a accións de carácter directo, que non se tiñeron en conta á hora de planificar as propias actividades, adquirindo por tanto un carácter indirecto que non repercute na práctica deportiva de mulleres e homes. A distribución do grao de cumprimento en función dos obxectivos plantexados é como segue:

ÁREA 3	GRAO CUMPRIMENTO
OBXECTIVO 1	25%
OBXECTIVO 2	25%
TOTAL	25%

OBXECTIVO 1

Favorecer o acceso e participación da poboación feminina ao deporte

ACTUACIÓN 1.1 Fomentar o coñecemento, divulgación e participación das nenas en deportes especialmente masculinizados.	
ACTIVIDADE REALIZADA Publicación cuatrimestral: boletín informativo sobre actividades	
LUGAR DE REALIZACIÓN - Concello de Cerceda	DATA REALIZACIÓN - Carácter cuatrimestral
PERSOAS DESTINATARIAS - Toda a poboación de Cerceda	
Nº PARTICIPANTES -	Nº MULLERES Nº HOMES
ORZAMENTO -	
ORGANISMOS IMPLICADOS - Concello de Cerceda	
DIFUSIÓN - Correo postal e web	
OBSERVACIÓNS PERSOAS IMPLICADAS -	
AVALIACIÓN CUALITATIVA DAS PERSOAS DESTINATARIAS -	
AVALIACIÓN EXTERNA DA ACTUACIÓN 50% grao cumprimento. Anque se fai divulgación sobre actividades deportivas e as mulleres participan en actividades tradicionalmente masculinizadas, non se leva a cabo a divulgación e visibilización desa participación.	

ACTUACIÓN 1.2 Fomentar o exercicio físico entre as mulleres de todas as idades como beneficio para a saúde.	
ACTIVIDADE REALIZADA Información e divulgación sobre actividades ofertadas dende o concello dende o punto de vista do beneficio par a saúde	
LUGAR DE REALIZACIÓN - Concello de Cerceda	DATA REALIZACIÓN -
PERSOAS DESTINATARIAS - Toda a poboación de Cerceda	
Nº PARTICIPANTES -	Nº MULLERES Nº HOMES
ORZAMENTO -	
ORGANISMOS IMPLICADOS - Concello de Cerceda	
DIFUSIÓN - Correo postal e web	
OBSERVACIÓNS PERSOAS IMPLICADAS -	
AVALIACIÓN CUALITATIVA DAS PERSOAS DESTINATARIAS -	
AVALIACIÓN EXTERNA DA ACTUACIÓN 50% grao cumprimento. Amplíase a oferta en actividades mais non se traballa o fomento da práctica de exercicio, senon que se propoñen actividades de xeito global e á poboación en xeral.	

ACTUACIÓN 1.3 Fomentar a práctica do deporte mixto nas probas deportivas nas que participe o concello, e cando esto non sexa posible que existan probas por categoría feminina e masculina.	
ACTIVIDADE REALIZADA - Ninguna	
AVALIACIÓN EXTERNA DA ACTUACIÓN 0% grao cumprimento.	

OBXECTIVO 2

Impulsar o deporte de participación fronte o de competición.

ACTUACIÓN 2.1 Fomentar as prácticas deportivas nas que participen grupos mixtos.	
ACTIVIDADE REALIZADA <ul style="list-style-type: none">- Día do deporte- Carreira popular pedestre	
LUGAR DE REALIZACIÓN <ul style="list-style-type: none">- Concello de Cerceda- Concello de Cerceda	DATA REALIZACIÓN <ul style="list-style-type: none">- 2005,2006 e 2007- 2006
PERSOAS DESTINATARIAS <ul style="list-style-type: none">- Poboación xeral	
Nº PARTICIPANTES <ul style="list-style-type: none">-	Nº MULLERES Nº HOMES
ORZAMENTO <ul style="list-style-type: none">-	
ORGANISMOS IMPLICADOS <ul style="list-style-type: none">- Concello de Cerceda	
DIFUSIÓN <ul style="list-style-type: none">-	
OBSERVACIÓNS PERSOAS IMPLICADAS <ul style="list-style-type: none">-	
AVALIACIÓN CUALITATIVA DAS PERSOAS DESTINATARIAS <ul style="list-style-type: none">-	
AVALIACIÓN EXTERNA DA ACTUACIÓN <p>0% grao cumprimento. Admítese a participación en grupos mixtos, mais non se premia nin se revaloriza de ningún xeito concreto, é solo algo permitido. Non hai datos relacionados coa participación e a distribución segundo sexos da mesma en ambas actividades.</p>	

ACTUACIÓN 2.2 Organizar probas deportivas que se baseen en xogos cooperativos e de equipo.	
ACTIVIDADE REALIZADA <ul style="list-style-type: none">- Día do deporte- Carreira popular pedestre	
LUGAR DE REALIZACIÓN <ul style="list-style-type: none">- Concello de Cerceda- Concello de Cerceda	DATA REALIZACIÓN <ul style="list-style-type: none">- 2005,2006 e 2007- 2006
PERSOAS DESTINATARIAS <ul style="list-style-type: none">- Poboación xeral	
Nº PARTICIPANTES <ul style="list-style-type: none">-	Nº MULLERES Nº HOMES
ORZAMENTO <ul style="list-style-type: none">-	
ORGANISMOS IMPLICADOS <ul style="list-style-type: none">- Concello de Cerceda	
DIFUSIÓN <ul style="list-style-type: none">-	
OBSERVACIÓNS PERSOAS IMPLICADAS <ul style="list-style-type: none">-	
AVALIACIÓN CUALITATIVA DAS PERSOAS DESTINATARIAS <ul style="list-style-type: none">-	
AVALIACIÓN EXTERNA DA ACTUACIÓN 25% grao cumprimento. Admítese a participación por equipos mais non se fai referencia ás temáticas, cooperación, etc. Nin se fai a recollida sistematizada de datos.	

ÁREA 4: Urbanismo e medio ambiente

Nesta cuarta área do Plan, a grao de cumprimento foi dun 25%, e a distribución do cumprimento en función dos obxectivos propostos foi a seguinte:

ÁREA 4	GRAO CUMPRIMENTO
OBXECTIVO 1	25%
OBXECTIVO 2	0%
OBXECTIVO 3	50%
TOTAL	25%

OBXECTIVO 1

Mellorar a calidade da vivenda e do transporte.

ACTUACIÓN 1.1

Fomentar a construción de vivendas sociais.

ACTIVIDADE REALIZADA

- ningunha

AVALIACIÓN EXTERNA DA ACTUACIÓN

0% grao cumprimento.

ACTUACIÓN 1.2

Fomentar a rehabilitación e adaptación de vivendas.

ACTIVIDADE REALIZADA

- ningunha

AVALIACIÓN EXTERNA DA ACTUACIÓN

0% grao cumprimento.

ACTUACIÓN 1.3

Fomentar a creación de lugares públicos con zonas de uso múltiple

ACTIVIDADE REALIZADA

- ningunha

AVALIACIÓN EXTERNA DA ACTUACIÓN

0% grao cumprimento.

ACTUACIÓN 1.4 Eliminación de barreiras arquitectónicas.	
ACTIVIDADE REALIZADA - Adaptacións funcionais e eliminación de barreiras arquitectónicas na Escola Infantil municipal "Os pillabáns", Piscina municipal, Biblioteca e Casa consistorial	
LUGAR DE REALIZACIÓN - Edificios públicos do concello de Cerceda	DATA REALIZACIÓN - Ano 2007
PERSOAS DESTINATARIAS - Poboación xeral	
Nº PARTICIPANTES -	Nº MULLERES Nº HOMES
ORZAMENTO -	
ORGANISMOS IMPLICADOS -	
DIFUSIÓN -	
OBSERVACIÓNS PERSOAS IMPLICADAS -	
AVALIACIÓN CUALITATIVA DAS PERSOAS DESTINATARIAS -	
AVALIACIÓN EXTERNA DA ACTUACIÓN 100% grao cumprimento. Supón unha mellora de acceso aos recursos públicos e na calidade de vida das mulleres.	

OBXECTIVO 2

Participar na revisión do Plan Xeral de Ordenación Urbana.

ACTUACIÓN 1.4 Realizar talleres nos que as mulleres do municipio aporten ideas sobre como mellorar a calidade de vida do noso concello.
ACTIVIDADE REALIZADA -ningunha
AVALIACIÓN EXTERNA DA ACTUACIÓN 0% grao cumprimento.

ACTUACIÓN 2.2 Fomentar a participación das mulleres nao revisión do Plan Xeral de Ordenación Urbana.
ACTIVIDADE REALIZADA - ningunha
AVALIACIÓN EXTERNA DA ACTUACIÓN 0% grao cumprimento.

OBXECTIVO 3

Potenciar unha relación equilibrada e respectuosa das mulleres co medio ambiente

ACTUACIÓN 3.1 Promover actitudes favorables co medio ambiente no entorno doméstico, laboral e da natureza.	
ACTIVIDADE REALIZADA <ul style="list-style-type: none">- Campaña de recollida de lixo selectiva- Concurso "Recicla 2005" "Recicla 2006" "Recicla 2007"- Celebración do Día forestal Mundial- Celebración Día Mundial do Meio ambiente- Campaña 3 R's (Reduce, recupera e recicla)- Campaña 10x1	
LUGAR DE REALIZACIÓN <ul style="list-style-type: none">- Concello Cerceda- Colexios- Escolas Unitarias Queixas e Meirama- Concello Cerceda- RTVC e escolas- Bibliotecas e aulas de lectura	DATA REALIZACIÓN <ul style="list-style-type: none">- 2005, 2006 e 2007- 2005, 2006 e 2007- 2006 e 2007 (21 marzo)- 2006 e 2007 (5 xuño)- 2007- 2007
PERSOAS DESTINATARIAS <ul style="list-style-type: none">- Poboación xeral- Alumnado 4º ESO- Alumnado das escolas- Poboación xeral- Poboación infantil- Alumnado 4º ESO	
Nº PARTICIPANTES -	Nº MULLERES Nº HOMES
ORZAMENTO -	
ORGANISMOS IMPLICADOS - Concello Cerceda	
DIFUSIÓN -	
OBSERVACIÓNS PERSOAS IMPLICADAS -	
AVALIACIÓN CUALITATIVA DAS PERSOAS DESTINATARIAS -	
AVALIACIÓN EXTERNA DA ACTUACIÓN 100% grao cumprimento. Continúan a ser actividades para a poboación en xeral sen contar con eestratexias de traballo específico coas mulleres.	

ACTUACIÓN 3.2 Integrar as asociacións de mulleres na planificación de proxectos con criterios ecolóxicos e xestión de recursos ambientais.
ACTIVIDADE REALIZADA - ningunha
AVALIACIÓN EXTERNA DA ACTUACIÓN 0% grao cumprimento.

ACTUACIÓN 3.3 Promover o contacto das mulleres coa natureza.	
ACTIVIDADE REALIZADA - Edicións anuais do Día do Sendeirista	
LUGAR DE REALIZACIÓN - Rutas polo concello	DATA REALIZACIÓN - 2005, 2006 e 2007
PERSOAS DESTINATARIAS - Poboación xeral	
Nº PARTICIPANTES -	Nº MULLERES Nº HOMES
ORZAMENTO -	
ORGANISMOS IMPLICADOS -	
DIFUSIÓN -	
OBSERVACIÓNS PERSOAS IMPLICADAS -	
AVALIACIÓN CUALITATIVA DAS PERSOAS DESTINATARIAS -	
AVALIACIÓN EXTERNA DA ACTUACIÓN 50% grao cumprimento. Son actividades de carácter xeral, destinadas a toda a poboación e anque participen mulleres non conforma unha acción directa, ademais de carecer de perspectiva de xénero xa que se emprega uso sexista da linguaxe no título da actividade.	

ÁREA 5: Formación e Emprego

ÁREA 5	GRAO CUMPRIMENTO
OBXECTIVO 1	60%
OBXECTIVO 2	50%
OBXECTIVO 3	50%
TOTAL	62%

Como podemos observar no cadro anterior, a área de formación e emprego tivo un grao de cumprimento do 62%, o que supuxo unha posta en marcha de actuacións bastante ampla, sobre todo en comparación co resto das áreas. O cumprimento dos diferentes obxectivos foi como segue:

OBXECTIVO 1

Potenciar a formación e capacitación profesional das mulleres para inserirse no mercado laboral, fomentar o emprego e a ocupabilidade das mulleres, divulgar os dereitos laborais das mulleres.

ACTUACIÓN 1.1	
Orientar profesionalmente ás mulleres que desexen incorporarse ao mercado laboral.	
ACTIVIDADE REALIZADA	
- EQUAL	
LUGAR DE REALIZACIÓN	DATA REALIZACIÓN
- Concello de Cerceda	- 2005, 2006 e 2007
PERSOAS DESTINATARIAS	
- Mulleres en situación de dificultade de acceso ao emprego	
Nº PARTICIPANTES	Nº MULLERES: 233
-233	Nº HOMES: 0
ORZAMENTO	
-	
ORGANISMOS IMPLICADOS	
- Concello Cerceda, FSE, Consorcio As Mariñas	
DIFUSIÓN	
-	
OBSERVACIÓNS PERSOAS IMPLICADAS	
-	
AVALIACIÓN CUALITATIVA DAS PERSOAS DESTINATARIAS	
-	
AVALIACIÓN EXTERNA DA ACTUACIÓN	
100% grao cumprimento. Valórase como moi positiva a posta en marcha das diferentes accións contempladas no EQUAL, visibilizando así a necesidade de dispor de recursos propios nos que as mulleres podan solventar as súas necesidades específicas en canto á búsqueda de emprego.	

ACTUACIÓN 1.2

Desenvolver programas de fomento de emprego e de apoio á contratación das

mulleres.	
ACTIVIDADE REALIZADA - Obradoiro de emprego sobre Enerxías renovables	
LUGAR DE REALIZACIÓN - Concello de Cerceda	DATA REALIZACIÓN 2007
PERSOAS DESTINATARIAS - Poboación xeral	
Nº PARTICIPANTES - 32	Nº MULLERES: 22
	Nº HOMES: 10
ORZAMENTO -	
ORGANISMOS IMPLICADOS -	
DIFUSIÓN -	
OBSERVACIÓNS PERSOAS IMPLICADAS -	
AVALIACIÓN CUALITATIVA DAS PERSOAS DESTINATARIAS -	
AVALIACIÓN EXTERNA DA ACTUACIÓN 100% grao cumprimento. Consiste nunha acción puntual ofertada á poboación en xeral, polo que, unha vez mais, é preciso valorar a necesidade de establecer accións neste senso que contemplan de xeito específico as necesidades e demandas das propias mulleres, así como o traballo co empresariado para derribar os mitos e estereotipos arredor da figura da muller no eido laboral.	

ACTUACIÓN 1.3 Realizar campañas de información e sensibilización entorno á conciliación da vida familiar, laboral e persoal.
ACTIVIDADE REALIZADA -
AVALIACIÓN EXTERNA DA ACTUACIÓN 0% grao cumprimento.

ACTUACIÓN 1.4 Realizar campañas de divulgación dos dereitos laborais das mulleres.	
ACTIVIDADE REALIZADA - EQUAL: Orientación laboral, Itinerarios personalizados, e asesoramento en autoemprego	
LUGAR DE REALIZACIÓN - Concello Cerceda	DATA REALIZACIÓN - 2005, 2006 e 2007
PERSOAS DESTINATARIAS - Mulleres con dificultades de acceso ao emprego	
Nº PARTICIPANTES - 230	Nº MULLERES: 230
	Nº HOMES
ORZAMENTO -	
ORGANISMOS IMPLICADOS -	
DIFUSIÓN -	
OBSERVACIÓNS PERSOAS IMPLICADAS -	
AVALIACIÓN CUALITATIVA DAS PERSOAS DESTINATARIAS -	
AVALIACIÓN EXTERNA DA ACTUACIÓN 100% grao cumprimento. Valórase coma moi positivo o feito de dispoñer dun servizo de atención específica para as mulleres nesta materia.	

<p>ACTUACIÓN 1.5 Favorecer a inserción das mulleres en aqueles sectores nos que contan con menos presenza.</p>	
<p>ACTIVIDADE REALIZADA Constrúe e Verde (EQUAL): - Estudos Diagnóstico(CC.OO e UGT): "A situación das mulleres no sector da construción nos concello de A Coruña, Carballo e Cerceda" e "Estudio inicial da situación da Muller no sector do medio ambiente, reciclaxe e tratamento de residuos" - Formación: 1- "Especialista en acabados de interior para a construción" 2- "Especialista en mantemento de xardíns" 3- "Especialista en alicatado e soldado" 4- "Mantemento de viveiros e xardíns" - 200h. de prácticas para as alumnas aptas de cada curso.</p>	
<p>LUGAR DE REALIZACIÓN - Estudos: A Coruña, A Coruña - Formación: 1- Escola taller Pablo Picasso (O urgo, A Coruña) 2- Centro de formación e experimentación agroforestal de Guísamo.(Bergondo- A Coruña) 3- Aula Municipal de formación de A Coruña 4- Centro de formación e experimentación agroforestal de Guísamo.(Bergondo- A Coruña) - Prácticas en empresas do sector</p>	<p>DATA REALIZACIÓN - 10/05/06 e 24/05/06 1- 06/03-18/05 de 2006 2- 25/06- 05/12 de 2006 3- 12/02 – 26/04 de 2007 4- 26/03 – 18/06 de 2007 - 200h.</p>
<p>PERSOAS DESTINATARIAS - Mulleres Concello de Cerceda</p>	
<p>Nº PARTICIPANTES - Formación ocupacional: 29 - Formación en Prevención Riscos Laborais: 190 - Prácticas non laborais: 59</p>	<p>Nº MULLERES: - 29, 190 e 59 Nº HOMES</p>
<p>ORZAMENTO</p>	
<p>ORGANISMOS IMPLICADOS - Coruña solidaria, Concello Cerceda, CC.OO., UGT, Empresas de sectores masculinizados.</p>	
<p>DIFUSIÓN</p>	
<p>OBSERVACIÓNS PERSOAS IMPLICADAS</p>	
<p>AVALIACIÓN CUALITATIVA DAS PERSOAS DESTINATARIAS-</p>	
<p>AVALIACIÓN EXTERNA DA ACTUACIÓN 100% grao cumprimento. Valoración positiva pola intención calra de establecer a diversificación no traballo por parte das mulleres en sectores tradicionalmente masculinizados, é preciso darlle continuidade a esta acción, e traballar á vez co empresariado.</p>	

ACTUACIÓN 1.6 Fomentar a participación das mulleres na actividade empresarial.
ACTIVIDADE REALIZADA - Ningunha
AVALIACIÓN EXTERNA DA ACTUACIÓN 0% grao cumprimento.

ACTUACIÓN 1.7 Concienciar sobre a necesidade de eliminar as discriminacións en materia de salarios e en calquera outro aspecto das condicións de traballo.	
ACTIVIDADE REALIZADA - EQUAL: "En plan de Igualdad": Itinerarios de igualdade empresarial	
LUGAR DE REALIZACIÓN - Concello de Cerceda	DATA REALIZACIÓN - 2006 e 2007
PERSOAS DESTINATARIAS - Empresas e entidades públicas e privadas	
Nº PARTICIPANTES - 5 empresas - 1 entidade	Nº MULLERES Nº HOMES
ORZAMENTO -	
ORGANISMOS IMPLICADOS - Coruña Solidaria	
DIFUSIÓN -	
OBSERVACIÓNS PERSOAS IMPLICADAS -	
AVALIACIÓN CUALITATIVA DAS PERSOAS DESTINATARIAS -	
AVALIACIÓN EXTERNA DA ACTUACIÓN 100% grao cumprimento. Valórase moi positiva esta acción, debido a que introduce no ámbito empresarial información clara e asesoramento, ademais de revalorizar e visibilizar o compromiso do mesmo co principio de igualdade.	

ACTUACIÓN 1.8 Crear un recoñecemento especial para as empresas que cumpran as condicións de igualdade, conciliación da vida familiar e laboral.	
ACTIVIDADE REALIZADA - EQUAL: "En Plan de Igualdad": SEIO: distintivo de responsabilidade social	
LUGAR DE REALIZACIÓN - Concello Cerceda	DATA REALIZACIÓN - 2006 e 2007
PERSOAS DESTINATARIAS - Empresas e entidades pública e privadas	
Nº PARTICIPANTES -	Nº MULLERES Nº HOMES
ORZAMENTO -	
ORGANISMOS IMPLICADOS -	
DIFUSIÓN -	
OBSERVACIÓNS PERSOAS IMPLICADAS -	
AVALIACIÓN CUALITATIVA DAS PERSOAS DESTINATARIAS -	
AVALIACIÓN EXTERNA DA ACTUACIÓN 100% grao cumprimento. 16 SEIOS otorgados, valórase positiva a capacidade para implicar ao tecido empresarial.	

ACTUACIÓN 1.9 Realizar campañas informativas no tecido empresarial municipal directamente relacionadas con medidas de conciliación e igualdade de oportunidades.	
ACTIVIDADE REALIZADA -ningunha	
AVALIACIÓN EXTERNA DA ACTUACIÓN 0% grao cumprimento	

ACTUACIÓN 1.10 Realizar para a muller cursos de formación ocupacional en colaboración co Servizo Galego de Igualdade, que lle permitan mellorar as súas expectativas de emprego..	
ACTIVIDADE REALIZADA -	
AVALIACIÓN EXTERNA DA ACTUACIÓN 0% grao cumprimento.	

ACTUACIÓN 1.11 Flexibilizar os horarios da escola infantil municipal ós horarios laborais para fomentar a conciliación da vida laboral á vida familiar.	
ACTIVIDADE REALIZADA - Flexibilidade de horarios na Escola Infantil Municipal	
LUGAR DE REALIZACIÓN - Escola Infantil	DATA REALIZACIÓN - 2005, 2006 e 2007
PERSOAS DESTINATARIAS - Poboación xeral	
Nº PARTICIPANTES -	Nº MULLERES Nº HOMES
ORZAMENTO -	
ORGANISMOS IMPLICADOS -	
DIFUSIÓN -	
OBSERVACIÓNS PERSOAS IMPLICADAS -	
AVALIACIÓN CUALITATIVA DAS PERSOAS DESTINATARIAS -	
AVALIACIÓN EXTERNA DA ACTUACIÓN 100% grao cumprimento. É unha acción moi positiva, xa que supón a incorporación dunha medida de conciliación, mais é preciso que se protocolarice.	

ACTUACIÓN 1.12 Adaptar a oferta cultural, deportiva e de ocio infantil e xuvenil co fin de conciliar a vida laboral, vida familiar e vida social.	
ACTIVIDADE REALIZADA - ningunha	
AVALIACIÓN EXTERNA DA ACTUACIÓN 0% grao cumprimento.	

ACTUACIÓN 1.13 Realizar un plan de detección de necesidades formativas a nivel municipal e establecer unha oferta formativa habilitante en función destas necesidades.	
ACTIVIDADE REALIZADA -ningunha	
AVALIACIÓN EXTERNA DA ACTUACIÓN 0% grao cumprimento.	

OBXECTIVO 2

Realizar accións que permitan desenvolver as capacidades e competencias persoais: habilidades sociais, asertividade, adaptabilidade, aptitude para a comunicación.

ACTUACIÓN 2.1 Realizar módulos formativos de motivación, priorizando os colectivos das mulleres con escasos recursos persoais e sociais.	
ACTIVIDADE REALIZADA - EQUAL: Obradoiros Orientación Motivacional	
LUGAR DE REALIZACIÓN - Concello Cerceda	DATA REALIZACIÓN - 2005, 2006 e 2007
PERSOAS DESTINATARIAS - Mulleres con dificultades de acceso ao emprego	
Nº PARTICIPANTES - 198	Nº MULLERES: 198
	Nº HOMES
ORZAMENTO -	
ORGANISMOS IMPLICADOS - Concello Cerceda, consorcio As Mariñas e FSE	
DIFUSIÓN -	
OBSERVACIÓNS PERSOAS IMPLICADAS -	
AVALIACIÓN CUALITATIVA DAS PERSOAS DESTINATARIAS -	
AVALIACIÓN EXTERNA DA ACTUACIÓN 100% grao cumprimento. É positiva a acción en sí mesma, mais é preciso darlle continuidade, e que non fiquen coma unha acción puntual dentro do EQUAL.	

ACTUACIÓN 2.2 Realizar programas de formación ocupacional para mulleres en risco ou en situación de exclusión social.	
ACTIVIDADE REALIZADA - EQUAL: Itinerarios persoalizados de intervención con módulos formativos	
LUGAR DE REALIZACIÓN - Concello de Cerceda	DATA REALIZACIÓN - 2005, 2006 e 2007
PERSOAS DESTINATARIAS - Mulleres en situación de exclusión social	
Nº PARTICIPANTES - Módulo Igualdade: 213 - Modulo Orientación Motivacional: 198 - Módulo autoemprego: 5	Nº MULLERES: Todas mulleres Nº HOMES
ORZAMENTO -	
ORGANISMOS IMPLICADOS -	
DIFUSIÓN -	
OBSERVACIÓNS PERSOAS IMPLICADAS -	
AVALIACIÓN CUALITATIVA DAS PERSOAS DESTINATARIAS -	
AVALIACIÓN EXTERNA DA ACTUACIÓN 100% grao cumprimento. Valórase positivo, mais é preciso contar cun programa de intervención específico, coa correspondente planificación, obxectivos e avaliación, como forma de implantar esta acción de xeito regular e formal.	

ACTUACIÓN 2.3 Favorecer a participación municipal en proxectos a través da cooperación transnacional que aborden a aplicación de principios de igualdade de oportunidades e inserción laboral.
ACTIVIDADE REALIZADA -
AVALIACIÓN EXTERNA DA ACTUACIÓN 0% grao cumprimento.

ACTUACIÓN 2.4 Planificar accións de formación que incidan na toma de decisións para a eliminación de barreiras que estan incidindo na segregación vertical da muller a nivel laboral.
ACTIVIDADE REALIZADA -
AVALIACIÓN EXTERNA DA ACTUACIÓN 0% grao cumprimento.

OBXECTIVO 3

Fomentar a prevención do acoso laboral

ACTUACIÓN 3.1 Informar sobre os dereitos laborais ás mulleres.	
ACTIVIDADE REALIZADA - EQUAL e Atención 1ª	
LUGAR DE REALIZACIÓN - Concello Cerceda	DATA REALIZACIÓN - 2005, 2006 e 2007
PERSOAS DESTINATARIAS - Mulleres concello Cerceda	
Nº PARTICIPANTES -	Nº MULLERES Nº HOMES
ORZAMENTO -	
ORGANISMOS IMPLICADOS -	
DIFUSIÓN -	
OBSERVACIÓNS PERSOAS IMPLICADAS -	
AVALIACIÓN CUALITATIVA DAS PERSOAS DESTINATARIAS -	
AVALIACIÓN EXTERNA DA ACTUACIÓN 50% grao cumprimento. Fíxose orientación sobre dereitos laborais mais sen facer referencia ao contido do obxectivo: o acoso laboral.	

ACTUACIÓN 3.2 Difusión e divulgación de todos os recursos existentes.	
ACTIVIDADE REALIZADA - EQUAL e Atención 1ª	
LUGAR DE REALIZACIÓN - Concello Cerceda	DATA REALIZACIÓN - 2005, 2006 e 2007
PERSOAS DESTINATARIAS - Mulleres concello Cerceda	
Nº PARTICIPANTES -	Nº MULLERES Nº HOMES
ORZAMENTO -	
ORGANISMOS IMPLICADOS -	
DIFUSIÓN -	
OBSERVACIÓNS PERSOAS IMPLICADAS -	
AVALIACIÓN CUALITATIVA DAS PERSOAS DESTINATARIAS -	
AVALIACIÓN EXTERNA DA ACTUACIÓN 50% grao cumprimento. A información e asesoramento debe prestarse de xeito sistematizado dende os recursos existentes, mais é preciso contar con recursos específicos de difusión desta información.	

ÁREA 6: Participación e asociacionismo

ÁREA 6	GRAO CUMPRIMENTO
OBXECTIVO 1	17%
TOTAL	17%

Nesta área o cumprimento dos obxectivos foi moi baixa, acadando tan só o 17% de cumprimento.

OBXECTIVO 1

Promover a integración e a participación das mulleres na vida social e política.

ACTUACIÓN 1.1 Apoiar ás asociacións de mulleres do concello.	
ACTIVIDADE REALIZADA - Convocatoria anual de subvencións	
LUGAR DE REALIZACIÓN - Concello Cerceda	DATA REALIZACIÓN - 2005, 2006 e 2007
PERSOAS DESTINATARIAS - Asociacións do Concello	
Nº PARTICIPANTES -	Nº MULLERES
	Nº HOMES
ORZAMENTO -	
ORGANISMOS IMPLICADOS -	
DIFUSIÓN -	
OBSERVACIÓNS PERSOAS IMPLICADAS -	
AVALIACIÓN CUALITATIVA DAS PERSOAS DESTINATARIAS -	
AVALIACIÓN EXTERNA DA ACTUACIÓN 0% grao cumprimento. Non existe unha acción positiva que fomente a participación das asociacións de mulleres.	

ACTUACIÓN 1.2 Propiciar a colaboración das asociacións de mulleres no presente plan de igualdade e levar a cabo un intercambio de boas prácticas en materia de igualdade de oportunidades.
ACTIVIDADE REALIZADA -
AVALIACIÓN EXTERNA DA ACTUACIÓN 0% grao cumprimento.

ACTUACIÓN 1.3 Difundir as actividades que realicen os servizos sociais en materia de muller.	
ACTIVIDADE REALIZADA - Boletín informativo	
LUGAR DE REALIZACIÓN - Concello Cerceda	DATA REALIZACIÓN - 2005, 2006 e 2007
PERSOAS DESTINATARIAS - Poboación xeral	
Nº PARTICIPANTES -	Nº MULLERES Nº HOMES
ORZAMENTO -	
ORGANISMOS IMPLICADOS -	
DIFUSIÓN -	
OBSERVACIÓNS PERSOAS IMPLICADAS -	
AVALIACIÓN CUALITATIVA DAS PERSOAS DESTINATARIAS -	
AVALIACIÓN EXTERNA DA ACTUACIÓN 100% grao cumprimento. É positiva a achega de información a toda a poboación e onde se especifiquen as actividades destinadas a mulleres, mais é preciso contar cun espazo propio para as mulleres no que difundir todas aquelas cuestións do seu interese.	

ACTUACIÓN 1.4 Realizar xornadas, estudos, etc...que permitan coñecer mellor a realidade das mulleres do noso concello e reflexionar sobre a situación de discriminación que padece.	
ACTIVIDADE REALIZADA -	
AVALIACIÓN EXTERNA DA ACTUACIÓN 0% grao cumprimento.	

ACTUACIÓN 1.5 Realizar xornadas sobre reparto de tarefas.	
ACTIVIDADE REALIZADA -	
AVALIACIÓN EXTERNA DA ACTUACIÓN 0% grao cumprimento.	

ACTUACIÓN 1.6 Potenciar o asociacionismo feminino mediante campañas de información.	
ACTIVIDADE REALIZADA -	
AVALIACIÓN EXTERNA DA ACTUACIÓN 0% grao cumprimento.	

ÁREA 7: Benestar social

ÁREA 7	GRAO CUMPRIMENTO
OBXECTIVO 1	29%
OBXECTIVO 2	100%
TOTAL	65%

Esta área contou cun 65% de cumprimento nas actuacións dos dous obxectivos que tiña plantexados, sendo o resultado acadado resultado da ampla posta en marcha de accións relacionadas cos Igualdade dentro da área de Benestar social.

OBXECTIVO 1

Aumentar a programación de accións dirixidas ás mulleres nos servizos sociais municipais.

ACTUACIÓN 1.1 Intentar a creación dun centro de información á muller de carácter comarcal.	
ACTIVIDADE REALIZADA - PIM	
LUGAR DE REALIZACIÓN -	DATA REALIZACIÓN -
PERSOAS DESTINATARIAS -	
Nº PARTICIPANTES -	Nº MULLERES Nº HOMES
ORZAMENTO -	
ORGANISMOS IMPLICADOS - Concello Cerceda e SGI	
DIFUSIÓN -	
OBSERVACIÓNS PERSOAS IMPLICADAS -	
AVALIACIÓN CUALITATIVA DAS PERSOAS DESTINATARIAS -	
AVALIACIÓN EXTERNA DA ACTUACIÓN 0% grao cumprimento. Valorase como positivo a posta en marcha dun recurso específico para a atención de mulleres, máis non cumpre co obxectivo prantexado.	

ACTUACIÓN 1.2 Integrar as estratexias de traballo a favor das mulleres, programando encontros periódicos dos profesionais de servizos sociais.
ACTIVIDADE REALIZADA -
AVALIACIÓN EXTERNA DA ACTUACIÓN 0% grao cumprimento.

ACTUACIÓN 1.3 Realizar un estudio das demandas presentadas polas mulleres no departamento de servizos sociais, para realizar un programa de medidas concretas.
ACTIVIDADE REALIZADA -
AVALIACIÓN EXTERNA DA ACTUACIÓN 0% grao cumprimento.

ACTUACIÓN 1.4 Promover proxectos de integración social dirixidos a mulleres.
ACTIVIDADE REALIZADA -
AVALIACIÓN EXTERNA DA ACTUACIÓN 0% grao cumprimento.

ACTUACIÓN 1.5 Sensibilizar os profesionais que traballan en servizos sociais na variable de xénero porque supón unha maxinación engadida.	
ACTIVIDADE REALIZADA - Formación continuada d persoal de ss.ss.	
LUGAR DE REALIZACIÓN -	DATA REALIZACIÓN -
PERSOAS DESTINATARIAS - Persoal de SS.SS. do Concello	
Nº PARTICIPANTES -	Nº MULLERES Nº HOMES
ORZAMENTO -	
ORGANISMOS IMPLICADOS -	
DIFUSIÓN -	
OBSERVACIÓNS PERSOAS IMPLICADAS -	
AVALIACIÓN CUALITATIVA DAS PERSOAS DESTINATARIAS -	
AVALIACIÓN EXTERNA DA ACTUACIÓN 100% grao cumprimento. Mais fallan os datos relacionados coa formación recibida, polo que sen sistematización nin seguimento non se pode elaborar a avaliación, cuestión de relevancia neste senso.	

ACTUACIÓN 1.6 Facer un estudio sobre familias monoparentais no noso concello.
ACTIVIDADE REALIZADA -
AVALIACIÓN EXTERNA DA ACTUACIÓN 0% grao cumprimento.

ACTUACIÓN 1.7 Introdución transversal das perspectivas de xénero en todas as accións de orientación na totalidade dos programas sociais.	
ACTIVIDADE REALIZADA -	
LUGAR DE REALIZACIÓN -	DATA REALIZACIÓN -
PERSOAS DESTINATARIAS -	
Nº PARTICIPANTES -	Nº MULLERES Nº HOMES
ORZAMENTO -	
ORGANISMOS IMPLICADOS -	
DIFUSIÓN -	
OBSERVACIÓNS PERSOAS IMPLICADAS -	
AVALIACIÓN CUALITATIVA DAS PERSOAS DESTINATARIAS -	
AVALIACIÓN EXTERNA DA ACTUACIÓN 100% grao cumprimento. Indícase que se ten en conta sempre a perspectiva de xénero, mais falla anexar a información relacionada coa metodoloxía empregada e os resultados acadados, á vez de protocolarizar e sistematizar para implantar a acción de xeito formal entr o persoal técnico.	

OBXECTIVO 2

Traballar a favor das mulleres en situación de pobreza, respondendo ás dificultades das mulleres soas e/ou maiores e/ou con cargas familiares e medios económicos escasos.

ACTUACIÓN 2.1 Favorecer que as mulleres en situación de exclusión social participen en cursos de formación ocupacional e de apoio psicolóxico.	
ACTIVIDADE REALIZADA - Obradoiro de emprego	
LUGAR DE REALIZACIÓN - Concello Cerceda	DATA REALIZACIÓN - 2007
PERSOAS DESTINATARIAS - Mulleres en risco	
Nº PARTICIPANTES -	Nº MULLERES
	Nº HOMES
ORZAMENTO -	
ORGANISMOS IMPLICADOS -	
DIFUSIÓN -	
OBSERVACIÓNS PERSOAS IMPLICADAS -	
AVALIACIÓN CUALITATIVA DAS PERSOAS DESTINATARIAS -	
AVALIACIÓN EXTERNA DA ACTUACIÓN 100% grao cumprimento. Valórase coma positivo o implicar a amulleres en situación de risco, mais é preciso contar coa súa voz para adaptar os recursos ás súas necesidades reais.	

ACTUACIÓN 2.2 Facilitar a reinserción de mulleres con desaxustes sociais graves.	
ACTIVIDADE REALIZADA - Función recollida en Atención 1ª (Transversalización)	
LUGAR DE REALIZACIÓN - Concello Cerceda	DATA REALIZACIÓN - 2005, 2006 e 2007
PERSOAS DESTINATARIAS - Mulleres en particular	
Nº PARTICIPANTES -	Nº MULLERES
	Nº HOMES
ORZAMENTO -	
ORGANISMOS IMPLICADOS -	
DIFUSIÓN -	
OBSERVACIÓNS PERSOAS IMPLICADAS -	
AVALIACIÓN CUALITATIVA DAS PERSOAS DESTINATARIAS -	
AVALIACIÓN EXTERNA DA ACTUACIÓN 100% grao cumprimento. Anque forma parte da atención xeral de SS.SS. existe un compromiso específico no Departamento.	

ACTUACIÓN 2.3 Mellorar as condicións de atención ás vítimas de malos tratos e/ou agresións sexuais.	
ACTIVIDADE REALIZADA - Plan de formación continuada dos SS.SS. - Protocolo de intervención	
LUGAR DE REALIZACIÓN - Concello Cerceda	DATA REALIZACIÓN - 2005, 2006 e 2007
PERSOAS DESTINATARIAS - Persoal SS.SS. e FCS	
Nº PARTICIPANTES -	Nº MULLERES
	Nº HOMES
ORZAMENTO -	
ORGANISMOS IMPLICADOS -	
DIFUSIÓN -	
OBSERVACIÓNS PERSOAS IMPLICADAS -	
AVALIACIÓN CUALITATIVA DAS PERSOAS DESTINATARIAS -	
AVALIACIÓN EXTERNA DA ACTUACIÓN 100% grao cumprimento. Excelente acción , contanco coa coordinación entre os distintos axentes implicados e promovendo a reciclaxe e formación continua.	

ÁREA 8: Saúde

ÁREA 8	GRAO CUMPRIMENTO
OBXECTIVO 1	25%
OBXECTIVO 2	0%
TOTAL	14%

A área de saúde conforma unha das áreas con menor grao de cumprimento, contando neste caso só cun cumprimento do 14%, polo que é preciso observar as cuestións relacionadas co mesmo, para poder establecer unha mellora posterior.

OBXECTIVO 1

Deseñar programas dirixidos a mellorar, de xeito integral, a saúde das mulleres nas distintas etapas evolutivas.

ACTUACIÓN 1.1

Talleres grupais que favorezan o autocoidado das mulleres no aspecto físico e psicológico.

ACTIVIDADE REALIZADA

-

AVALIACIÓN EXTERNA DA ACTUACIÓN

0% grao cumprimento.

ACTUACIÓN 1.2

Programar actuacións conxuntas co persoal sanitario sobre educación sexual, prevención do embarazo, enfermidades de transmisión sexual para adolescentes e mozos e mozas.

ACTIVIDADE REALIZADA

-

AVALIACIÓN EXTERNA DA ACTUACIÓN

0% grao cumprimento.

ACTUACIÓN 1.3 Educar sobre os costumes alimentarias para previr trastornos como a anorexia, a bulimia.	
ACTIVIDADE REALIZADA - Escolas Nais e Pais: Charla "Trastornos alimentarios: a Anorexia"	
LUGAR DE REALIZACIÓN - colexio O cruce	DATA REALIZACIÓN - 2007
PERSOAS DESTINATARIAS - Pais e nais do alumnado	
Nº PARTICIPANTES -	Nº MULLERES Nº HOMES
ORZAMENTO -	
ORGANISMOS IMPLICADOS -	
DIFUSIÓN -	
OBSERVACIÓNS PERSOAS IMPLICADAS -	
AVALIACIÓN CUALITATIVA DAS PERSOAS DESTINATARIAS -	
AVALIACIÓN EXTERNA DA ACTUACIÓN 100% grao cumprimento. É unha acción que debe extenderse á poboación en xeral e ás mulleres en particular, e non que fique coma unha actividade puntual para un colectivo específico.	

OBXECTIVO 2

Mellorar a relación entre o sistema sanitario e as mulleres. Potenciando a prevención e a liberdade de eleccións na toma de decisións asistenciais.

ACTUACIÓN 2.1 Facer campañas sanitarias sobre a menopausa, prevención da osteoporose, problemas depresivos, hábitos de automedicación, menstruación, etc.
ACTIVIDADE REALIZADA -
AVALIACIÓN EXTERNA DA ACTUACIÓN 0% grao cumprimento.

ACTUACIÓN 2.2 Crear grupos de autoaxuda para mulleres afectadas por enfermidades como o cancro, a SIDA, drogodependencias, ludopatía....
ACTIVIDADE REALIZADA -
AVALIACIÓN EXTERNA DA ACTUACIÓN 0% grao cumprimento.

ÁREA 9: Prevención e actuación ante a violencia

ÁREA 9	GRAO CUMPRIMENTO
OBXECTIVO 1	71%
OBXECTIVO 2	33%
OBXECTIVO 3	0%
OBXECTIVO 4	66%
TOTAL	43%

A porcentaxe de cumprimento desta área é dun 43%, mais tendo en conta que un dos obxectivos contou cun cumprimento do 0%, debemos observar detidamente a ampla actuación do resto dos obxectivos, que contaron cun grao de cumprimento moi alto, cegando algúns a acadar o 71%, como o propio obxectivo 1.

OBXECTIVO 1

Sensibilizar a poboación en xeral sobre os efectos negativos, persoais e sociais, da violencia de xénero, co gallo de provocar un rexeitamento ante condutas violentas e ante a discriminación contra as mulleres.

ACTUACIÓN 1.1	
Sensibilizar a poboación en xeral sobre os efectos negativos, persoais e sociais, da violencia de xénero, co gallo de provocar un rexeitamento ante condutas violentas e ante a discriminación contra as mulleres.	
ACTIVIDADE REALIZADA	
- Campañas na TV de Cerceda	
LUGAR DE REALIZACIÓN	DATA REALIZACIÓN
- TV	- 2005, 2006 e 2007
PERSONAS DESTINATARIAS	
- Poboación en xeral e mulleres en particular	
Nº PARTICIPANTES	Nº MULLERES
-	Nº HOMES
ORZAMENTO	
-	
ORGANISMOS IMPLICADOS	
- Concello Cerceda	
DIFUSIÓN-	
OBSERVACIÓNS PERSONAS IMPLICADAS-	
AVALIACIÓN CUALITATIVA DAS PERSONAS DESTINATARIAS-	
AVALIACIÓN EXTERNA DA ACTUACIÓN	
100% grao cumprimento. Excelente acción na que se empregan medios de comunicación audiovisual para o cumprimento do obxectivo. É preciso darlle continuidade e tendo en conta a necesidade de establecer protocolos específicos para o tratamento deste tema.	

ACTUACIÓN 1.2 Realizar campañas sobre a importancia do reparto en responsabilidades familiares e domésticas.
ACTIVIDADE REALIZADA -
AVALIACIÓN EXTERNA DA ACTUACIÓN 0% grao cumprimento.

ACTUACIÓN 1.3 Publicar e divulgar unha guía sobre a prevención da violencia de xénero (maltrato físico, psíquico e acoso sexual).
ACTIVIDADE REALIZADA -
AVALIACIÓN EXTERNA DA ACTUACIÓN 0% grao cumprimento.

ACTUACIÓN 1.4 Promover a coordinación entre os distintos axentes sociais que interveñen na materia de prevención e asistencia ás vítimas de malos tratos.	
ACTIVIDADE REALIZADA - Protocolo colaboración e coordinación entre FCS para a protección de vitimas de violencia	
LUGAR DE REALIZACIÓN - Concello Cerceda	DATA REALIZACIÓN - 2006
PERSOAS DESTINATARIAS - FCS e SS.SS.	
Nº PARTICIPANTES -	Nº MULLERES Nº HOMES
ORZAMENTO -	
ORGANISMOS IMPLICADOS -	
DIFUSIÓN -	
OBSERVACIÓNS PERSOAS IMPLICADAS -	
AVALIACIÓN CUALITATIVA DAS PERSOAS DESTINATARIAS -	
AVALIACIÓN EXTERNA DA ACTUACIÓN 100% grao cumprimento. Excelente acción contando coa coordinación dos diferentes axentes implicados.	

ACTUACIÓN 1.5	
Realizar actos conmemorativos o 25 de novembro para rexeitar a violencia de xénero.	
ACTIVIDADE REALIZADA	
- Obradoiros Escolas Pais e NAis (ÁREA 2, Ob 1. Act. 1.2)	
LUGAR DE REALIZACIÓN-	DATA REALIZACIÓN
-	-
PERSOAS DESTINATARIAS	
-	
Nº PARTICIPANTES	Nº MULLERES
-	
	Nº HOMES
ORZAMENTO	
-	
ORGANISMOS IMPLICADOS	
-	
DIFUSIÓN	
-	
OBSERVACIÓNS PERSOAS IMPLICADAS	
-	
AVALIACIÓN CUALITATIVA DAS PERSOAS DESTINATARIAS	
-	
AVALIACIÓN EXTERNA DA ACTUACIÓN	
100% grao cumprimento.	

ACTUACIÓN 1.6	
Deseñar e impartir módulos formativos para a prevención da violencia de xénero onde os beneficiarios sexan rapaces e rapazas do concello.	
ACTIVIDADE REALIZADA	
- Obradoiros en escolas(Área 2, Ob 1, act. 1.3)	
LUGAR DE REALIZACIÓN	DATA REALIZACIÓN
-	-
PERSOAS DESTINATARIAS	
-	
Nº PARTICIPANTES	Nº MULLERES
-	
	Nº HOMES
ORZAMENTO	
-	
ORGANISMOS IMPLICADOS	
-	
DIFUSIÓN	
-	
OBSERVACIÓNS PERSOAS IMPLICADAS	
-	
AVALIACIÓN CUALITATIVA DAS PERSOAS DESTINATARIAS	
-	
AVALIACIÓN EXTERNA DA ACTUACIÓN	
100% grao cumprimento. É preciso establecer un reforzo nestas actividades e poder contar con avaliacións sobre as mesmas para poder afianzar a elaboración deste tipo de accións, dotándoas das ferramentas de recollida de datos oportunas que faciliten a análise sobre a súa utilidade.	

ACTUACIÓN 1.7 Sensibilizar os pais e nais sobre a importancia da educación en igualdade e facelo partícipes desta tarefa.	
ACTIVIDADE REALIZADA - Escolas Nais e Pais	
LUGAR DE REALIZACIÓN - Concello Cerceda	DATA REALIZACIÓN - 2005, 2006 e 2007
PERSOAS DESTINATARIAS - Pais e Nais concello Cerceda	
Nº PARTICIPANTES -	Nº MULLERES Nº HOMES
ORZAMENTO -	
ORGANISMOS IMPLICADOS -	
DIFUSIÓN -	
OBSERVACIÓNS PERSOAS IMPLICADAS -	
AVALIACIÓN CUALITATIVA DAS PERSOAS DESTINATARIAS -	
AVALIACIÓN EXTERNA DA ACTUACIÓN 100% grao cumprimento. A mesma valoración que no punto anterior.	

OBXECTIVO 2

Potenciar a profesionalización e formación de todas as persoas implicadas na atención a mulleres vítimas de malos tratos: policía local, técnicos de servizos sociais, entre outros

ACTUACIÓN 2.1 Deseñar, desenvolver e participar en programas de formación para profesionais de servizos sociais, saúde e policía local para facilitar a detección e derivación de mulleres vítimas de malos tratos.	
ACTIVIDADE REALIZADA - Accións formativas para persoal de atención a mulleres vítimas de violencia	
LUGAR DE REALIZACIÓN - Concello Cerceda	DATA REALIZACIÓN - 2005, 2006 e 2007
PERSOAS DESTINATARIAS - Persoal do Concello de Cerceda	
Nº PARTICIPANTES -	Nº MULLERES Nº HOMES
ORZAMENTO -	
ORGANISMOS IMPLICADOS -	
DIFUSIÓN -	
OBSERVACIÓNS PERSOAS IMPLICADAS -	
AVALIACIÓN CUALITATIVA DAS PERSOAS DESTINATARIAS -	
AVALIACIÓN EXTERNA DA ACTUACIÓN 50% grao cumprimento. Non consta o persoal destinatario das accións formativas, sendo preciso planificar e adoptar estratexias que fomenten a cumprimento do obxectivo.	

ACTUACIÓN 2.2 Fomentar a participación dos profesionais que interveñen, directa ou indirectamente, na atención ás mulleres vítimas de malos tratos, acoso sexual, e para a detección precoz de casos de violencia.
AVALIACIÓN EXTERNA DA ACTUACIÓN 0% grao cumprimento.

ACTUACIÓN 2.3 Implicar os medios de comunicación locais na labor de transmitir a información sobre a violencia de xénero de xeito adecuado, libre de sensacionalismos, para evitar así mensaxes equívocas e perigosas.	
ACTIVIDADE REALIZADA - Campañas na TV: 25 novembro, etc.	
LUGAR DE REALIZACIÓN - Concello Cerceda	DATA REALIZACIÓN - 2005, 2006 e 2007
PERSOAS DESTINATARIAS - Poboación de Cerceda	
Nº PARTICIPANTES -	Nº MULLERES Nº HOMES
ORZAMENTO -	
ORGANISMOS IMPLICADOS -	
DIFUSIÓN -	
OBSERVACIÓNS PERSOAS IMPLICADAS -	
AVALIACIÓN CUALITATIVA DAS PERSOAS DESTINATARIAS -	
AVALIACIÓN EXTERNA DA ACTUACIÓN 50% grao cumprimento. Necesidade de elaborar decálogos e protocolos de intervención para os medios de comunicación, non é suficiente a difusión de información sen ir mais alá.	

OBXECTIVO 3

Coñecer a problemática da violencia contra as mulleres e estudar e analizar as causas e procesos para previr con máis eficacia este tipo de condutas

ACTUACIÓN 3.1 Realizar un estudo sobre os casos de violencia doméstica que acoden ós servizos sociais para unha posterior programación de prevención.
ACTIVIDADE REALIZADA -
AVALIACIÓN EXTERNA DA ACTUACIÓN 0% grao cumprimento.

OBXECTIVO 4

Actuar a nivel paliativo coas vítimas de violencia de xénero.

ACTUACIÓN 4.1 Tentar a creación dun piso de acollida a mulleres que sofren violencia de xénero a nivel comarcal.
ACTIVIDADE REALIZADA -
AVALIACIÓN EXTERNA DA ACTUACIÓN 0% grao cumprimento.

ACTUACIÓN 4.2 Fomento da formación e acompañamento laboral.	
ACTIVIDADE REALIZADA - EQUAL	
LUGAR DE REALIZACIÓN - Concello Cerceda	DATA REALIZACIÓN - 2005, 2006 e 2007
PERSOAS DESTINATARIAS - Mullres en situación de exclusión social	
Nº PARTICIPANTES -	Nº MULLERES Nº HOMES
ORZAMENTO -	
ORGANISMOS IMPLICADOS -	
DIFUSIÓN -	
OBSERVACIÓNS PERSOAS IMPLICADAS -	
AVALIACIÓN CUALITATIVA DAS PERSOAS DESTINATARIAS -	
AVALIACIÓN EXTERNA DA ACTUACIÓN 100% grao cumprimento. Valórase positiva a acción mais é preciso darlle continuidade e contar con recursos específicos para elo.	

ACTUACIÓN 4.3 Atender as necesidades básicas urxentes vinculadas e derivadas da situación de violencia	
ACTIVIDADE REALIZADA - Partida económica municipal reservada para situacións de urxencia	
LUGAR DE REALIZACIÓN - Concello Cerceda	DATA REALIZACIÓN -
PERSOAS DESTINATARIAS - Mulleres en situación de violencia de xénero	
Nº PARTICIPANTES -	Nº MULLERES Nº HOMES
ORZAMENTO -	
ORGANISMOS IMPLICADOS - Concello de Cerceda	
DIFUSIÓN -	
OBSERVACIÓN PERSOAS IMPLICADAS -	
AVALIACIÓN CUALITATIVA DAS PERSOAS DESTINATARIAS -	
AVALIACIÓN EXTERNA DA ACTUACIÓN 100% grao cumprimento. Excelente acción que actúa ante situacións de emerxencia que se deben cubrir de xeito inmediato nestes casos.	

ANÁLISE DAFO:

En función do procedemento levado a cabo para a realización da avaliación do 1º Plan Municipal de Igualdade de Oportunidade do concello de Cerceda obtívose información en relación á situación de partida en materia de Igualdade, e identificáronse así claramente os factores internos e externos que deberán terse en conta na posta en marcha das seguintes accións municipais en materia de igualdade.

A finalidade do DAFO consiste na obtención de datos en relación a factores de índole interno, que nos van a ofrecer as Fortalezas e Debilidades que ao concello lle son propias, e en relación a factores de índole externo, referidas ao entorno do Concello e que ofrecen as oportunidades a aproveitar e as ameazas a evitar ou mitigar. É dicir, o análise DAFO permite obter unha matriz onde recoller as Debilidades, Ameazas, Fortalezas e Oportunidades detectadas, e obter así un reflexo da realidade que nos vai a permitir establecer o punto de partida de cara ás accións a planificar no II Plan Municipal de Igualdade de Oportunidades de Cerceda.

Especificamos a continuación o esquema da Matriz DAFO, onde se recollen as características que recolle cada apartado:

Situación actual Factores internos/	Análise Interna	
	FORTALEZAS Recursos e capacidades importantes que o concello de Cerceda ten para lograr as finalidades da política de igualdade do concello - Elementos que facilitan e impulsan o avance cara a Igualdad.	DEBILIDADES Factores internos do Concello que dificultan a consecución da Igualdade. - Elementos a modificar, identificación de puntos onde incorporar a perspectiva de xénero.
Situación futura Factores externos/	Análise do entorno	
	OPORTUNIDADES Factores externos favorables ao desenvolvemento do Plan de Igualdade. - Elementos que indican os pasos a seguir.	AMEAZAS Características do entorno que poden dificultar a consecución dos obxectivos da política de igualdade do concello. - Elementos que debemos por unha banda evitar, e pola outra cos que traballar na procura da súa redución.

A continuación presentamos os resultados obtidos en relación á Matriz da Análise DAFO.

ANÁLISE INTERNO

FORTALEZAS	DEBILIDADES
<ol style="list-style-type: none">1. Compromiso técnico no Departamento de SS. SS. coa Igualdade2. Vontade de transversalización do principio de Igualdade nas actividades dos SS. SS.3. Desenrolo e execución de proxectos de formación para mulleres.4. Posta en marcha de campañas anuais de información para mulleres5. Colaboración con entidades que traballan en materia de muller.6. Vontade de traballo en rede cos municipios da comarca.7. Coordinación en temas de violencia cos axentes implicados8. Formación na materia por parte do persoal de atención directa ás mulleres9. Colaboración cos Centros de Ensino para o traballo na materia.10. Escola de Nais e Pais, coma mecanismos de sensibilización sobre o tema11. CEM: recurso propio e de atención específica	<ol style="list-style-type: none">1. Inexistencia de orzamento desglosado con partidas orzamentarias específicas para igualdade.2. Escaso compromiso para a transversalización por parte dos departamentos do concello, a excepción do de SS. SS.3. Escasez de recursos específicos para mulleres.4. Escasa avaliación das medidas levadas a cabo.5. Ausencia de asesoramento ao persoal técnico e político.6. Datos sen desagregar por sexos.7. Uso sexista da linguaxe.8. Falla de sistematización dos procesos a levar a cabo.

ANÁLISE EXTERNO

OPORTUNIDADES	AMEAZAS
<ol style="list-style-type: none">1. Impulso das políticas de Igualdade de Oportunidades dende a Unión Europea.2. Lexislación nacional en materia de Muller e Igualdade3. Desenvolvemento das políticas de Igualdade dende a Xunta de Galiza.4. Impulso do principio de mainstreaming dende os proxectos do fondos estruturais.5. Sensibilización e boa disposición dos servizos de igualdade da comunidade autónoma.6. Incremento do nivel educativo e formativo das mulleres.7. Aumento da participación das mulleres no mercado laboral8. Aumento da concienciación social en materia de igualdade	<ol style="list-style-type: none">1. Escasa concienciación política e técnica e materia de Igualdade.2. Asunción do discurso da Igualdade sen muda das prácticas sociais.3. Políticas de Igualdade pouco desenvoltas.4. Non integración de ferramentas de traballo con perspectiva de xénero.5. Perpetuación de estereotipos de xénero a través dos diferentes axentes de socialización.6. Feminización da pobreza e do avellentamento7. Baixa taxa de ocupacións das mulleres e segregación laboral8. Taxa de paro das mulleres duplica a dos homes

FORTALEZAS:

- Compromiso técnico coa Igualdade:
O concello de Cerceda dende o 2005 traballou de xeito específico en materia de muller, mostrando unha vontade cara o compromiso coa Igualdade, tal e como se amosa coa materialización deste Plan.
- Vontade de transversalización do principio de Igualdade nas actividades do SS.
SS.:
O principio de Igualdade tense en conta en todos os proxectos, o que supón que todo o persoal ten presente a importancia da incorporación do mesmo nas actividades que desenvolven.
- Desenrolo e execución de proxectos de formación para mulleres:
A creación de recursos propios para mulleres destinados a formación coa intención de aumentar o nivel formativo das mulleres que posibilite a súa autonomía e independencia.
- Posta en marcha de campañas anuais de información para mulleres:
Intencionalidade de distribuír a información e facela chegar ás mulleres do Concello.

- Colaboración con entidades que traballan en materia de muller:
Materializada na Anexión e participación activa en Proxectos Europeos como o EQUAL.
- Vontade de traballo en rede cos municipios da comarca:
Recoñecese a importancia de traballar de xeito conxunto e coordinado cos concellos da comarca, plantexándose incluso a creación de recursos mancomunados.
- Coordinación en temas de violencia cos axentes implicados:
Establecemento de Protocolos de Traballo conxunto SS.SS. FCS para o mellor tratamento das mulleres en situación de violencia de xénero
- Formación na materia por parte do persoal de atención directa ás mulleres
Accesibilidade e promoción de accións formativas neste eido.
- Colaboración cos Centros de Ensino para o traballo na materia:
Estreita colaboración traducida na implementación de accións de sensibilización nesta materia.
- Escola de Nais e Pais, coma mecanismos de sensibilización sobre o tema:
Fomentando así a implicación deste colectivo na transmisión de valores baseados na non discriminación por razón de sexo
- CEM: recurso propio e de atención específica:
Respostando ás necesidades de atención específica en materia de emprego.

DEBILIDADES:

- Inexistencia de orzamento desglosado con partidas orzamentarias específicas para igualdade:
A transversalidade dos proxectos fai que non se midan as partidas específicas destinadas para o desenvolvemento do principio de igualdade.
- Escaso compromiso para a transversalización por parte dos departamentos do concello, a excepción do de SS. SS.
Todas as accións proveñen dos SS.SS. sen contar con unha acción transversalizadora que implique ao resto de departamentos.
- Escasez de recursos específicos para mulleres:
Falla de recursos de atención específica en todas as áreas de intervención.
- Escasa avaliación das medidas levadas a cabo:
Non se elaboran indicadores específicos para medir a incorporación ou a transversalidade do principio de igualdade.
- Ausencia de asesoramento ao persoal técnico e político:
Carencia de cauces de asesoramento que dificulta o desenvolvemento das políticas de igualdade.
- Datos sen desagregar por sexos
Dificulta a obtención de datos reais sobre a situación das persoas do concello, invisibilizando as necesidades específicas das mulleres.

- Uso sexista da linguaxe:

Non existe un protocolo que unifique criterios para un uso non sexista da linguaxe nos documentos elaborados dende o Concello, ficando a responsabilidade na vontade da persoa que teñan a intención ou non de facelo.

- Falla de sistematización dos procesos a levar a cabo:

Anque existe intencionalidade, é preciso dotar de ferramentas técnicas que faciliten a planificación, implementación e avaliación de proxectos que incorporen a perspectiva de xénero.

OPORTUNIDADES:

- Impulso das políticas de Igualdade de Oportunidades dende a Unión Europea: A Unión Europea estableceu o Mainstreaming como principio transversal e vertabrador das súas políticas, traducíndose isto na posta en marcha de programas específicos.

- Lexislación nacional en materia de Muller e Igualdade: O desenrolo de leis coma a de igualdade, de violencia e de conciliación, favorecen a aplicación das mesmas no ámbito local.

- Desenvolvemento das políticas de Igualdade dende a Xunta de Galiza: Establece o marco de traballo a través da posta en marcha de Plans de Igualdade e de Plans contra a violencia de xénero.

- Impulso do principio de mainstreaming dende os proxectos dos fondos estruturais: Coma estímulo a hora de poñer en marcha o enfoque de xénero nos distintos proxectos.

- Sensibilización e boa disposición dos servizos de igualdade da comunidade autónoma: Traducido na vontade de traballo en rede a través da posta en marcha de proxectos comúns.

- Incremento do nivel educativo e formativo das mulleres: Nos últimos anos as mulleres accedemos ao ámbito educativo acadando mellores resultados académicos.

- Aumento da participación das mulleres no mercado laboral: As mulleres acceden ao mercado de traballo de xeito progresivo o que permite un recoñecemento social e independencia económica.

- Aumento da concienciación social en materia de igualdade: Aumenta o interese social por cuestións como a erradicación da violencia contra as mulleres, de conciliación, etc, sen embargo continua a ser insuficiente.

AMEAZAS:

- Escasa concienciación política en materia de Igualdade:

Non se priorizan actuacións en materia de muller e igualdade, motivado en parte pola escasa presenza de mulleres nos ámbitos de decisión política. Así mesmo, a escasez de sensibilidade da poboación en xeral cara este tema fai moi complexo o traspaso das barreiras invisibles e de xénero contra as que debn de loitar as políticas de igualdade.

- Asunción do discurso da Igualdade sen muda das prácticas sociais:

O discurso da Igualdade non pasa de ser a repetición da existencia dunha igualdade formal: legislativa, que non se traduce na igualdade real efectiva: prácticas, desigualdades, actitudes,...

- Políticas de Igualdade pouco desenvoltoas:

O desenrolo das políticas de Igualdade é de aplicación recente, polo que aínda existen carencias á hora de poñelas en marcha e nos casos nos que están postas en marcha non se presta a atención que sería precisa ao proceso de avaliación que indica a consecución ou non das mesmas.

- Non integración de ferramentas de traballo con perspectiva de xénero.

A pesar de que é un tema do que se presupoñen coñecementos, existen ferramentas para aplicar a perspectiva de xénero que se descoñecen como por exemplo, datos desagregados por sexos, linguaxe non sexista, medición do impacto, etc.

- Perpetuación de estereotipos de xénero a través dos diferentes axentes de socialización:

O reforzo dos estereotipos e roles de xénero a través dos medios de comunicación (imaxes estereotipadas de mulleres e homes, anuncios de electrodomésticos, etc), escola (materiais didácticos sexistas), familia (expectativas, normas, etc), continúan a ser unha traba para a consecución real da igualdade para as mulleres.

- Escasa coordinación cos municipios da comarca:

A optimización dos recursos, a través da posta en marcha de servizos mancomunados que facilitarían a atención das demandas das mulleres de xeito integral e coordinado.

- Feminización da pobreza e do avellentamento:

As mulleres son a maioría dos pobres por condicionantes de xénero: maiores dificultades de acceso ao emprego, responsabilidades familiares en solitarios, etc. presentando tamén unha taxa de esperanza de vida maior que os homes, aínda que non cunha calidade de vida mellor.

- Maior Tasa de analfabetismo:

Aínda que o avance das mulleres no sector educativo é salientable, persisten taxas de analfabetismo alarmantes, o que se traduce en maiores dificultades tanto no plano persoal coma no laboral.

- Baixa taxa de ocupación das mulleres e segregación laboral:

A división sexual do traballo continua a dificultar que se produza o acceso en igualdade ao mercado laboral para as mulleres. Un dos exemplos disto é que a taxa de paro feminina duplica á dos homes.

PROPOSTAS DE MELLORA

A análise do I Plan Municipal de Igualdade de Oportunidades de Cerceda, reflexou a necesidade de marcar novas liñas de actuaciónn partindo dunha revisión previa dos obxectivos marcados. A intencionalidade do I Plan quedou reflexada tanto na redacción do propio documento como no desenvolvemento das actuacións levadas a cabo. A liñas metodolóxicas a empregar no vindeiro Plan deben vir dadas polos resultados acadados nesta primeira andadura.

Tratándose dun Concello pequeno e con medios limitados para levar a cabo as actuacións propostas no primeiro Plan, propónse a redución das áreas a traballar e o aproveitamento dos recursos e actuacións que tiveron éxito na anterior etapa.

Propónse por elo, as seguintes actuacións:

- Revisión da planificación do xeito de avaliar o Plan de Igualdade (Anexo 1)
- Realización dunha diagnose participativa con perspectiva de xénero (Anexo 2)
- Creación dunha nova area de Incorporación da Perspectiva de Xénero na Administración local. Nela poderanse incluír as actividades de Información, comunicación e sensibilización (incluídas tamen no resto das áreas de xeito transversal) xa recollidas no primeiro Plan, así como outras tales como:
 - Programa de Formación e Sensibilización do Persoal técnico e político (Anexo 3)
 - Difusión e implementación da Guía para un uso non sexista da linguaxe (Anexo 4)
 - Difusión e implementación da guía para un uso non sexista das imaxes. (Anexo 5)
- Posta en marcha dun Foro de Mulleres do Concello de Cerceda. (Anexo 6)
- Adaptación dalgunhas áreas ás capacidades reais de intervención. Quedando a distribución do II Plan da seguinte maneira:
 - Area de Incorporación da Perspectiva de Xénero na Administración local (incluíría actuacións en urbanismo)
 - Area de educación, cultura, deporte e medio ambiente
 - Formación e emprego
 - Participación social e asociacionismo (foro de mulleres, incluíndo a área de saúde)
 - Violencia
 - Benestar social dende a perspectiva de xénero

A continuación se presenta unha relación de propostas de mellora das actuacións reflexadas no Plan, tendo en conta o análise realizado previamente en función dos obxectivos de cada área e das actuacións propostas. A saber:

AREA 1 : INFORMACIÓN, COMUNICACIÓN E SENSIBILIZACIÓN

✓ **Obxectivo 1: Fomentar dende a Administración Local accións exemplificadoras co fin de acadar a igualdade de oportunidades.**

- 1.1. Revisar a linguaxe sexista nas disposicións normativas, expedientes, oficios e demais documentos administrativos. Aplicalo tamén nas publicacións e publicidade que faga o concello.

Proponse a utilización dunha guía **para un uso non sexista**¹ da linguaxe e das imaxes e a distribución da mesma entre o persoal do Concello.

- 1.2. Incluír nos plans de formación do concello de Cerceda módulos de formación en igualdade de oportunidades para todo o personal, así como para os responsables da política municipal.

Aínda que se fixeron moitos cursos relacionados co mainstreaming e a incorporación da perspectiva de xénero, non se incluíron no Plan de Formación do Concello, polo tanto non se ofertou a todo o persoal e desenvolveuse como unha actividade concreta dentro dun proxecto relacionado. **Proponse** poñer en marcha un **programa específico de formación e sensibilización**² **para o persoal técnico e político do Concello.**

- 1.3. Poñer en marcha campañas de sensibilización na comunidade para evitar o desenvolvemento de estereotipos xenófobos e sexistas.

A utilización dos medios de comunicación é básica e fundamental para o desenrolo deste punto, deberíase utilizar a televisión e o boletín para a consecución do mesmo, baseándose nas recomendacións recollidas nas anteriormente nomeadas guías. **Proponse** a elaboración dun **protocolo de traballo no que se planifiquen as intervencións nos medios e as temáticas a traballar**, aproveitando para elo, por exemplo, as datas sinaladas como os días internacionais contra o racismo, dos dereitos humanos, etc.

- 1.4. Distribuír entre o persoal do concello folletos con recomendacións para un uso non discriminatorio, non sexista da linguaxe.

Proponse a utilización da **guía de linguaxe non sexista**, e a distribución da mesma entre o persoal do Concello.

¹ VER DOCUMENTOS ANEXOS GUÍA PARA UN USO NON SEXISTA DA LINGUAXE E DAS IMAXES

² VER DOCUMENTO ANEXO PROXECTO DE FORMACIÓN PARA PERSOAL DO CONCELLO

- 1.5. Modificar e suprimir dos impresos e folletos oficiais administrativos os elementos sexistas ou discriminatorios que poidan aínda subsistir.

Facer efectiva a modificación dos documentos analizados e institucionalizar o uso dos novos, guiándose polas recomendacións recollidas nas **guías**.

- 1.6. Incidir especialmente en colectivos de mulleres en situación de exclusión social, dada a situación de dobre discriminación que padecen tanto pola súa condición de mulleres como pola súa situación social.

A utilización dos medios de comunicación é básica e fundamental para o desenvolvemento deste punto, deberíase utilizar a televisión, a web e o boletín para a consecución do mesmo, baseándose nas recomendacións recollidas nas anteriormente nomeadas **guías**.

Incorporar no II Plan unha nova **área de Incorporación da perspectiva de xénero na Administración Local**, na que planificar e implementar actuacións e ferramentas para acadar este obxectivo.

- ✓ **Obxectivo 2: Sensibilizar aos medios de comunicación para que promovan a igualdade de xénero en toda a súa programación.**

Accións concretas:

- 2.1 Planificar toda a programación na perspectiva de xénero.

Proponse a **utilización das guías** para usar unha comunicación non sexista elaborando con elas un **protocolo de tratamento dos temas** do cal se fará á correspondente difusión nos medios.

- 2.2 Incluir nos medios de comunicación locais programas de información e formación básica sobre os dereitos das mulleres.

Ademáis das accións xa feitas ("ESCOITA E INFÓRMATE"), faise preciso **protocolizar a intervención dos medios marcándose unhas pautas de comunicación e uns prazos de intervención periódicos**.

- 2.3 Velar pola non transmisión e/ou emisión de imaxes degradantes ou discriminatorias para as mulleres, dende os medios de comunicación locais.

Proponse a utilización das **guías** para usar unha comunicación non sexista elaborando con elas un protocolo de tratamento dos temas.

- ✓ **Obxectivo 3: Sensibilizar á poboación sobre a discriminación que sofren as mulleres e a necesidade de crear un novo modelo de sociedade na que as mulleres e homes sexan iguais respectando as diferencias individuais como persoas.**

Accións concretas:

- 3.1 Programar ciclos de charlas-coloquios, cursos, seminarios e xornadas dirixidos ao asociacionismo feminino e público en xeral.

Aproveitamento dos recursos postos á disposición do Concello por diferentes organismos como serían o SGI e a Vicepresidencia.

- 3.2 Difundir a lexislación igualitaria e os documentos da Unión Europea neste tema.

Creación dun **apartado específico no boletín** e na web do Concello para tratar temas relacionados coa igualdade e as mulleres no que ir publicando referencias lexislativas de interese relacionadas co tema.

- 3.3 Utilizar o páxina web municipal para dar a coñecer os recursos locais de interese para as mulleres.

Creación dun **apartado específico na web** do Concello para tratar temas relacionados coa igualdade e as mulleres no que ir publicando referencias lexislativas de interese relacionadas co tema.

- 3.4 Elaborar unha guía dos recursos sociais existentes no noso concello e noutras administracións, de interese para mulleres.

Utilización destes medios(BOLETÍN E WEB) para difundir recursos

- ✓ **Obxectivo 4: Colaborar con outros organismos da administración central, autonómica, provincial ou comarcal para acadar estes obxectivos**

Accións concretas:

- 4.1 Informar ás mulleres e poboación en xeral sobre os recursos doutras administracións ou institucións privadas.

Utilización do **BOLETÍN e da WEB para difundir recursos**. Protocolizar as intervencións: prazos, temáticas, obxectivos, etc.

- 4.2. Participar en actividades organizadas por outras administracións ou organizacións, sobre as áreas de actuación que contempla este plan.

Continuar coas actividades feitas ata o de agora e co aproveitamento dos recursos postos á disposición do Concello por diferentes organismos como serían o **SGI e a Vicepresidencia**.

AREA 2: EDUCACIÓN E CULTURA

✓ **Obxectivo 1. Promover a coeducación no ámbito municipal**

Accións concretas:

1.1 Difundir nos centros educativos o Plan de Igualdade Municipal

Aproveitar as diferentes **accións de sensibilización nos centros de ensino** para distribuír e difundir o Plan.

1.2 Realizar obradoiros, cursos, seminarios, etc. para favorecer a educación non sexista entre pais/nais e profesores/as e a poboación en xeral.

Continuar co traballo desenvolto na Escola de Pais e Nais, elaborando un **proxecto no que se reflexen os obxectivos a acadar en materia de igualdade, as actuacións a realizar para acadalos e o xeito de medilos.**

1.3 Realizar campañas escolares que fomenten entre os nenos e nenas a educación en igualdade de oportunidades.

Continuar coa intervención nos centros de ensino a través do itinerario formativo específico para cada curso, **especificar nos obxectivos do mesmo a intencionalidade de traballar no principio de igualdade non so de maneira transversal senon tamén de xeito específico.**

1.4 Realizar campañas sobre o reparto das tarefas e responsabilidades.

Usar os medios de difusión do Concello para tal fin: **web, boletín e televisión.**

1.5 Divulgar materiais entre o profesorado, pais e nais sobre a importancia dos xogos na transmisión de estereotipos de xénero.

Utilizar os recursos postos a disposición dos Concellos polo **SGI: materiais didácticos de distribución gratuíta e Seminario de Formación para profesorado.**

1.6 Realizar xornadas de coeducación para pais, nais e poboación en xeral.

Aproveitar a **Escola de Pais e Nais** e os medios de difusión para difundir as súas actividades.

1.7 Favorecer e apoiar a realización de campañas en centros escolares que promovan a diversificación de opcións profesionais.

Continuar co traballo do CEM

1.8 Adaptar os programas de educación permanentes de persoas adultas ás necesidades das mulleres tanto en contidos como en horarios.

Continuar coas medidas postas en marcha ao fío do proxecto de alfabetización de adultos/as, apoiándoo por **un servizo de coidados de persoas dependentes** (maiores ou menores) para aquelas mulleres que os precisen. Podendose valer para elo de servizos propios do Concello(SAD ou guarderías) como por servizos contratados externamente.

1.9 Desenvolver campañas de divulgación e sensibilización contra os estereotipos sexistas.

Usar os medios de difusión do Concello para tal fin: web, boletín e televisión.

1.10 Divulgar as experiencias pedagóxicas dende a perspectiva de xénero.

Utilizar os recursos postos a disposición dos Concellos polo SGI: **materiais didácticos de distribución gratuita e Seminario de Formación para profesorado**

1.11 Erradicar o analfabetismo funcional da poboación feminina adulta e facilitar o acceso ás novas tecnoloxías.

Continuar co proxecto de alfabetización de adultos/as e co obradoiro de informática, tentando facer a **captación de participantes difundindo a información acerca do mesmo entre grupos de mulleres**(nas actividades do Concello, asociación, etc) usando para elo as **guías para unha comunicación non sexista**.

1.12 Organizar en colaboración cos centros educativos, coincidindo co 8 de marzo, actividades relacionadas coa igualdade de oportunidades entre homes e mulleres.

Incluir aos centros educativos nas campañas postas en marcha para celebrar o 8 de Marzo.

✓ **Obxectivo 2: Garantir o acceso das mulleres ás distintas manifestacións culturais co gallo de posibilitar o desenvolvemento de aptitudes.**

Accións concretas:

1.1. Crear en tódalas bibliotecas municipais unha sección especializada de muller.

Solicitar ao SGI as publicacións gratuitas sobre temas de igualdade e as novelas e textos básicos de mulleres escritoras que fixeron historia coa súa publicación. Poden solicitarse tamén, publicacións ao Instituto da Muller.

1.2. Diseñar ofertas culturais sobre temática da muller para a poboación en xeral.

Continuar coas actividades desenvolvidas.

1.3. Estimular e apoiar a participación das mulleres na produción cultural facendo visibles as obras realizadas por elas.

Solicitar exposicións a entidades públicas ou asociacións de mulleres que teñen este servizo á disposición dos Concellos.

✓ **Obxectivo 3: Investigar e divulgar a historia das mulleres do noso concello para que sexa coñecida por elas mesmas e polo resto da poboación**

Accións concretas:

1.1. Realizar traballos de investigación sobre as mulleres do concello, a súa participación na vida social, sindical e política e a difusión dos mesmos.

Creación dun Foro de Mulleres, no que unha das temáticas a traballar sexa esta.

1.2. Aumentar o número de rúas, prazas e outros lugares que leven nomes de mulleres.

Tentar acadar o compromiso político con esta actuación.

AREA 3: DEPORTES

- ✓ Obxectivo 1: Favorecer o acceso e participación da poboación feminina ao deporte.

Accións concretas:

- 1.1. Fomentar o coñecemento, divulgación e participación das nenas en deportes especialmente masculinizados.

Ainda que as rapazas, estean participando nalgúns deportes tipicamente masculinizados, hai que incidir na feito de que a vontade xeral de participar neste tipo de deportes ven marcada por estereotipos de xénero enraizados que encamiñan as eleccións persoasi das mulleres en función do xénero, polo que é preciso establecer accións concretas que visibilicen e favorezan o acceso das mulleres ao deporte en igualdade de condicións, **proponse o establecemento de divulgación de imaxes na práctica deportiva de xeito non sexista, tal e como se recolle na guía de imaxes, e dar voz ás mulleres deportistas de élite a través de diversasa accións de divulgación.**

- 1.2. Fomentar o exercicio físico entre as mulleres de todas as idades como beneficio para a saúde.

Continuar coas actividades propostas. Aproveitar os medios de difusión para divulgar as vantaxas do exercicio para a saúde das mulleres, tentando rachar estereotipos de xénero a este respecto, tal e como se recolle no apartado anterior.

- 1.3. Fomentar a práctica do deporte mixto nas probas deportivas nas que participe o concello, e cando esto non sexa posible que existan probas por categoría feminina e masculina.

Proposta de mellora encamiñada a vencer os estereotipos de xénero tal e como se recolle na acción 1.1 deste apartado.

AREA 4: URBANISMO E MEDIO AMBIENTE

✓ **Obxectivo 1: Mellorar a calidade da vivenda e do transporte.**

Accións concretas:

1.1. Fomentar a construción de vivendas sociais.

Proponse acadar **compromiso político** para a consecución desta acción. Traballar a **Transversalidade**.

1.2. Fomentar a rehabilitación e adaptación de vivendas.

Proponse acadar **compromiso político** para a consecución desta acción. Traballar a **Transversalidade**.

1.3. Fomentar a creación de lugares públicos con zonas de uso múltiple.

Proponse acadar **compromiso político** para a consecución desta acción. Traballar a **Transversalidade**.

1.4. Eliminación de barreiras arquitectónicas.

Continuar coa eliminación de barreiras arquitectónicas, tentando que a **accesibilidade sexa un criterio a empregar nos propios priegos de condicións** do departamento de urbanismo do Concello. Este apartado podería incluírse na área de Incorporación da Perspectiva de xénero na Administración local.

✓ **Obxectivo 2: Participar na revisión do Plan Xeral de Ordenación Urbana.**

Accións concretas:

2.1 Realizar talleres nos que as mulleres do municipio aporten ideas sobre como mellorar a calidade de vida do noso concello.

Propónse que a través do Foro de Mulleres se **recollan as suxerencias** e opinións das mesmas sobre estes temas.

2.2 Fomentar a participación das mulleres nao revisión do Plan Xeral de Ordenación Urbana.

Propónse que a través do Foro de Mulleres se **recollan as suxerencias** e opinións das mesmas sobre estes temas.

✓ **Obxectivo 3: Potenciar unha relación equilibrada e respectuosa das mulleres co medio ambiente**

Accións concretas:

1.1. Promover actitudes favorables co medio ambiente no entorno doméstico, laboral e da natureza.

A través do Foro de Mulleres poderase traballar esta temática.

1.2. Integrar as asociacións de mulleres na planificación de proxectos con criterios ecolóxicos e xestión de recursos ambientais.

A través do Foro de Mulleres poderase traballar esta temática.

1.3. Promover o contacto das mulleres coa natureza.

A través do Foro de Mulleres poderase traballar esta temática.

AREA 5: FORMACIÓN E EMPREGO

- ✓ **Obxectivo 1: Potenciar a formación e capacitación profesional das mulleres para inserirse no mercado laboral, fomentar o emprego e a ocupabilidade das mulleres, divulgar os dereitos laborais das mulleres.**
- ✓ **Obxectivo 2: Realizar accións que permitan desenvolver as capacidades e competencias persoais: habilidades sociais, asertividade, adaptabilidade, aptitude para a comunicación.**
- ✓ **Obxectivo 3: Fomentar a prevención do acoso laboral.**

Nesta área, debido ao bo desrrolo da mesma a través do Proxecto EQUAL, propórnse darlle continuidade a todas aquelas actuacións que foron postan en marcha, e promover a implementación daquelas que se planificaron e non se levaron a cabo, tendo en conta a perspectiva de xénero.

AREA 6: PARTICIPACIÓN E ASOCIACIONISMO

- ✓ **Obxectivo 1: Promover a integración e a participación das mulleres na vidas social e política.**

Accións concretas:

- 1.1. Apoiar ás asociacións de mulleres do concello.

Continuar co apoio económico ás asociacións de mulleres a través da concesión de subvencións **e incorporar nas bases das convocatorias criterios de valoración positivos** para as asociacións das mulleres. **Asi mesmo ofrecerlles outro tipo de recursos:** charlas, materiais sobre igualdade, asesoramento. Convidalas á participación no Foro das Mulleres.

- 1.2. Propiciar a colaboración das asociacións de mulleres no presente plan de igualdade e levar a cabo un intercambio de boas prácticas en materia de igualdade de oportunidades.

Propónse convidalas a participar activamente no Foro das mulleres fomentando así un espacio de seu.

- 1.3. Difundir as actividades que realicen os servizos sociais en materia de muller.

Continuar co feito ata agora. **Establecer un protocolo de comunicación recíproca** coas asociacións ou ben a través do Foro ou ben por outros mecanismos.

- 1.4. Realizar xornadas, estudos, etc...que permitan coñecer mellor a realidade das mulleres do noso concello e reflexionar sobre a situación de discriminación que padece.

Realizar unha **diagnose participativa con perspectiva de xénero** contando para elo coa colaboración das asociacións.

- 1.5. Realizar xornadas sobre reparto de tarefas.

Aproveitamento dos medios de difusión do Concello e o Foro

- 1.6. Potenciar o asociacionismo feminino mediante campañas de información.

Marcar como un dos obxectivos do Foro esta actuación

AREA 7: BENESTAR SOCIAL

- ✓ **Obxectivo 1: Aumentar a programación de accións dirixida ás mulleres nos servizos sociais municipais.**

Accións concretas:

1.1 Intentar a creación dun centro de información á muller de carácter comarcal.

Continuar co servizo PIM ou con algún servizo similar, un espazo propio e específico no que as mulleres podan ser informadas e asesoradas sobre diversas cuestións do seu interese, avaliando os resultandos e asegurando que se adecúa ás necesidades do concello.

1.2 Integrar as estratexias de traballo a favor das mulleres, programando encontros periódicos dos profesionais de servizos sociais.

Creación da área de incorporación da perspectiva de xénero na Administración local

1.3 Realizar un estudo das demandas presentadas polas mulleres no departamento de servizos sociais, para realizar un programa de medidas concretas.

Aproveitamento do **Foro para recoller estas demandas**. Creación dun **buzon de suxerencias** para recoller tales demandas.

1.4 Promover proxectos de integración social dirixidos a mulleres.

Aproveitar os **recursos xa existentes** dende outras administración e/ou entidades.

1.5 Sensibilizar os profesionais que traballan en servizos sociais na variable de xénero porque supón unha maxinación engadida.

Creación da área de incorporación da perspectiva de xénero na Administración local

1.6 Facer un estudo sobre familias monoparentais no noso concello.

Realizar unha diagnose participativa con perspectiva de xénero analizando este item.

1.7 Introducción transversal das perspectivas de xénero en todas as accións de orientación na totalidade dos programas sociais.

Creación da área de incorporación da perspectiva de xénero na Administración local

- ✓ **Obxectivo 2: Traballar a favor das mulleres en situación de pobreza, respondendo ás dificultades das mulleres soas e/ou maiores e/ou con cargas familiares e medios económicos escasos.**

Accións concretas:

- 1.1. Favorecer que as mulleres en situación de exclusión social participen en cursos de formación ocupacional e de apoio psicolóxico.

Continuar coas medidas tomadas.

- 1.2. Facilitar a reinserción de mulleres con desaxustes sociais graves.

Continuar coas medidas tomadas.

- 1.3. Mellorar as condicións de atención ás vítimas de malos tratos e/ou agresións sexuais.

Continuar coas medidas tomadas.

AREA 8: SAÚDE

- ✓ **Obxectivo 1: Diseñar programas dirixidos a mellorar, de xeito integral, a saúde das mulleres nas distintas etapas evolutivas.**

Accións concretas:

- 1.1 Talleres grupais que favorezan o autocoidado das mulleres no aspecto físico e psicolóxico.

Aproveitar o Foro para traballar esta temática

- 1.2 Programar actuacións conxuntas co persoal sanitario sobre educación sexual, prevención do embarazo, enfermidades de transmisión sexual para adolescentes e mozos e mozas.

Convidar a este persoal a participar nunha das sesións do Foro

- 1.3 Educar sobre os costumes alimentarias para previr trastornos como a anorexia, a bulimia.

Continuar co traballo dende a Escola de Pais e Nais. Aproveitar os medios de difusión deste tema.

- ✓ **Obxectivo 2: Mellorar a relación entre o sistema sanitario e as mulleres. Potenciando a prevención e a liberdade de eleccións na toma de decisións asistenciais.**

Accións concretas:

- 2.1. Facer campañas sanitarias sobre a menopausa, prevención da osteoporose, problemas depresivos, hábitos de automedicación, menstruación, etc.

Aproveitar o Foro para traballar esta temática

- 2.2. Crear grupos de autoaxuda para mulleres afectadas por enfermidades como o cancro, a SIDA, drogodependencias, ludopatía...

Aproveitar o Foro para traballar esta temática

AREA 9: PREVENCIÓN E ACTUACIÓN ANTE A VIOLENCIA

- ✓ **Obxectivo 1: Sensibilizar a poboación en xeral sobre os efectos negativos, persoais e sociais, da violencia de xénero, co gallo de provocar un rexeitamento ante condutas violentas e ante a discriminación contra as mulleres.**

Accións concretas:

- 1.1. Realizar campañas informativas para a poboación en xeral co obxecto de conseguir unha maior sensibilización e promover un cambio de mentalidade na que primen os valores de igualdade e non violencia.

Continuar coas campañas realizadas, tendo en conta as guías de comunicación non sexista

- 1.2. Realizar campañas sobre a importancia do reparto en responsabilidades familiares e domésticas.

Continuar coas campañas realizadas, tendo en conta as guías de comunicación non sexista

- 1.3. Publicar e divulgar unha guía sobre a prevención da violencia de xénero (maltrato físico, psíquico e acoso sexual).

Difundir as guías editadas por organismos públicos como o SGI ou as guías do Instituto da Muller

- 1.4. Promover a coordinación entre os distintos axentes sociais que interveñen na materia de prevención e asistencia ás vítimas de malos tratos.

Continuar co cumprimento coa proposta de actuación dos servizos municipais acorde co **protocolo de colaboración coas Forzas e Corpos de Seguridade do estado.**

- 1.5. Realizar actos conmemorativos o 25 de novembro para rexeitar a violencia de xénero.

Continuar coas campañas realizadas, tendo en conta as guías de comunicación non sexista

- 1.6. Diseñar e impartir módulos formativos para a prevención da violencia de xénero onde os beneficiarios sexan rapaces e rapazas do concello.

Continuar coas campañas realizadas nos IES

- 1.7. Sensibilizar os pais e nais sobre a importancia da educación en igualdade e facelo partícipes desta tarefa.

Continuar coas campañas realizadas na Escola de Pais e Nais

- ✓ **Obxectivo 2: Potenciar a profesionalización e formación de todas as persoas implicadas na atención a mulleres vítimas de malos tratos: policía local, técnicos de servizos sociais, entre outros**

Accións concretas:

2.1. Diseñar, desenvolver e participar en programas de formación para profesionais de servizos sociais, saúde e policía local para facilitar a detección e derivación de mulleres vítimas de malos tratos.

Continuar coas actividades realizadas. *Planificar dentro da proposta de Formación para o persoal do Concello, módulos en materia de Violencia de Xénero.*

2.2. Fomentar a participación dos profesionais que interveñen, directa ou indirectamente, na atención ás mulleres vítimas de malos tratos, acoso sexual, e para a detección precoz de casos de violencia.

Continuar co cumprimento coa proposta de actuación dos servizos municipais acorde co protocolo de colaboración coas Forzas e Corpos de Seguridade do estado.

2.3. Implicar os medios de comunicación locais na labor de transmitir a información sobre a violencia de xénero de xeito adecuado, libre de sensacionalismos, para evitar así mensaxes equívocas e perigosas.

Utilizar as guías para tal fin

- ✓ **Obxectivo 3: Coñecer a problemática da violencia contra as mulleres e estudar e analizar as causas e procesos para previr con máis eficacia este tipo de condutas.**

Accións concretas:

3.1 Realizar un estudio sobre os casos de violencia doméstica que acoden ós servizos sociais para unha posterior programación de prevención.

Realizar unha Diagnose participativa tentando incluír datos sobre este tema

- ✓ **Obxectivo 4: Actuar a nivel paliativo coas vítimas de violencia de xénero.**

Accións concretas:

4.1 Tentar a creación dun piso de acollida a mulleres que sofren violencia de xénero a nivel comarcal.

Proponse manter a dotación económica de emerxencia para cubrir a necesidade que xurde nestas situacións.

4.2 Fomento da formación e acompañamento laboral.

Continuar coas accións realizadas

4.3 Atender as necesidades básicas urxentes vinculadas e derivadas da situación de violencia.

Continuar coa partida destinada a axudas de emerxencia social dirixidas a atender as necesidades básicas urxentes derivadas de situacións de violencia doméstica, entre outras.

ANEXO 1: REVISIÓN DA AVALIACIÓN

Para levar a cabo a avaliación do Plan débense fixar varias fases de análise. A saber:

A AVALIACIÓN INICIAL

O primeiro a ter en conta na avaliación dun plan de igualdade é o **impacto en función do xénero**, a situación e a tendencia actual coa evolución que cabe esperar como resultado da introducción da medida ou medidas propostas. Para elo faise preciso, realizar unha aproximación á realidade do Concello para obter criterios básicos sobre a situación das mulleres e as diferencias atopadas cos homes nos distintos ámbitos. O análise da realidade débese facer de xeito previo ao desenvolvemento do Plan permitindo con elo extraer hipóteses de traballo para o posterior desenvolvemento das accións a desenvolver no Plan. Isto acadase a través da elaboración dunha **Diagnose** que se deba plantexar de xeito participativo, é dicir, tendo en conta as opinións e consideracións da poboación do Concello no seu conxunto, promovendo así a implicación das persoas en todo o proceso. Así mesmo, deberase incluír a perspectiva de xénero na recollida e análise dos datos. A diagnose plantexada será un proceso sistemático que serve para recoñecer unha determinada situación e o por que da súa existencia, onde a construción do coñecemento faise coa intervención e opinións das persoas que teñen que ver con esa situación. Nembargante, as persoas non son vistas como un grupo homoxéneo, senon que se teñen en conta as necesidades, percepcións e realidades que de xeito diferente sinten e viven as mulleres e os homes, segundo xénero, sexo, idade,...

Avaliar tendo en conta estes criterios fará posible influír en profundidade na situación de homes e mulleres e contribuír a eliminar as desigualdades por razón de xénero.

Para elo, se desenvolverá o método das 3R³, como unha ferramenta para identificar os problemas relacionados coas desigualdades entre homes e mulleres.

As 3Rs proceden das palabras Representación, Recursos e Realidade. A sistemática e o significado do método propón preguntas baixo cada un dos seguintes encabezados:

- **A primeira R: Representación:**

A primeira parte do análise será un mapa cuantitativo de cómo están representadas mulleres e homes no municipio, é dicir, cuántas mulleres e cuántos homes?.

Esta pregunta terá resposta atendendo ás diferentes dimensións que se queiran medir. A saber:

- A representación na comunidade: cantos homes e cantas mulleres segundo as idades, os colectivos, etc.
- A participación na comunidade: cuántos homes e cantas mulleres nas asociacións do barrio? qué postos ocupan? cómo é a distribución nestas asociacións?
- As persoas usuarias dos servizos do Concello: cuántas mulleres e cuántos homes usan os servizos do Concello? existen áreas onde os recursos están desigualmente distribuídos?.

- **A segunda R: Recursos**

A seguinte parte do análise será un mapa cuantitativo de cómo se distribúen e utilizan os recursos do Concello. Débense suscitar as seguintes cuestións de análise:

³ Métodos de Mainstreaming de género. Centro Nacional Danés de Investigación y documentación de Igualdad de Género. Universidad de Roskilde. Año 2001. www.likadi.com

- Tipo de recursos: tempo, espazo, información, diñeiro, poder político, educación, formación, traballo e carreira profesional, novas tecnoloxías, servizos de asistencia sanitaria, vivenda, medios de transporte, ocio, etc.
- Distribución dos recursos: cómo se dividen os recursos entre mulleres e homes?, cómo se distribúen os tempos entre mulleres e homes?, cómo se ocupan os espazos?, qué recursos económicos e de espazo se destinan ás actividades utilizadas por homes e mulleres, respectivamente?

- **A terceira R: Realidade (cultura / normas e valores):**

A última parte do método das 3Rs é cualitativo, centrado na cultura. Existen normas ou valores na cultura que fomenten a permanencia de desigualdades entre mulleres e homes? O obxectivo desta parte do análise é ofrecer un marco explicativo aos problemas sinalados durante as dúas fases anteriores. O máis importante é que esta parte do análise interrogue sobre a vida cotiá das persoas.

- por qué no asisten máis mulleres as actividades do concello, as reunións das asociacións? Teñen o día, sitio e hora algún significado? cómo se informa delas?
- hai actividades ou decisións que involuntariamente leven a perpetuar as desigualdades entre mulleres e homes?

En función desta Diagnose con perspectiva de xénero e coa información obtida revisaráse a análise DAFO facilitando así a obtención de datos en relación a factores de índole interno, que nos van a ofrecer as Fortalezas e Debilidades que ao concello lle son propias, e en relación a factores de índole externo, referidas ao entorno do Concello e que ofrecen as oportunidades a aproveitar e as ameazas a evitar ou mitigar .

Unha vez elaborada a análise, consideraranse as cuestións a ter en conta para deseñar os obxectivos e actuacións recollidas no Plan coa intención de considerar os cambios a emprender na formulación inicial, definindo así o deseño do mesmo.

A AVALIACIÓN PUNTUAL

A Avaliación puntual de cada unha das actividades que permitirá obter unha información xeral sobre as actuacións. Poderase utilizar unha ficha como a que se presenta a continuación para avaliar cada unha das actuacións desenroladas:

AREA	
ACTUACIÓN	
ACTIVIDADE REALIZADA: título, explicación do contido	
OBXECTIVO	
DESTINATARIAS	
ORGANISMO RESPONSABLE	
ORZAMENTO	
DIFUSIÓN	
Nº MULLERES PARTICIPANTES	
Nº HOMES PARTICIPANTES	
LUGAR DE CELEBRACIÓN	
DATA	
OBSERVACIÓN OU AVALAIACIÓN DAS PARTICIPANTES	

AVALIACIÓN CONTINUA

É preciso, realizar unha **Avaliación continua** da execución do Plan para posibilitar a rectificación daqueles aspectos que non producen os efectos desexados e de implantar aqueles que sexan adecuados.

AVALIACIÓN FINAL

Avaliación final, ao final da execución do plan, amosando os obxectivos acadados, a necesidade de intensificar accións para o alcance total doutros e perfilando as accións futuras.

ANEXO 2: A DIAGNOSE PARTICIPATIVA CON PERSPECTIVA DE XÉNERO

A Diagnose terá como obxectivo principal coñecer a situación real das mulleres do Concello de Cerceda, as súas necesidades concretas e as súas expectativas, para poder planificar liñas de actuación acordes coas demandas reais das mulleres.

Como obxectivos específicos da mesma, pódense destacar os seguintes:

- Coñecer a realidade das mulleres do Concello, centrándonos sobre aspectos tales como, as condicións socioeconómicas e culturais das mulleres, a educación, a saúde,...
- Identificar os problemas máis relevantes que atopan as mulleres na súa cotidianidade.
- Identificar a través da autodiagnose, as propostas de acción que plantexan as mulleres para resolver a problemática.
- Establecer prioridades en relación a necesidades plantexadas polas mulleres, sentando así as bases sobre as que se planificará o Plan
- Observar as potencialidades e oportunidades, así como as ameazas e limitacións que presenta o Concello, determinando a dispoñibilidade de recursos para traballar coas mulleres da zona.
- Coñecer a realidade municipal dende unha perspectiva integral e transversalizadora de xénero para dispoñer de información precisa para propor e priorizar os obxectivos a acadar en materia de Igualdade de Oportunidades.

Como características desta diagnose cabe resaltar:

- Deberá existir unha equipa coordinadora que terá presente a importancia do recoñecemento dos coñecementos que posúen tanto mulleres coma homes da realidade local en relación á situación por diagnosticar, neste caso a situación das mulleres no Concello.
- A recolección e análise dos datos ten un carácter fundamentalmente participativo, sendo polo tanto un proceso de carácter colectivo no que interveñen tanto homes coma mulleres, aínda que tomando unha especial relevancia a participación por parte das mulleres.
- Está baseada en estratexias horizontais de comunicación
- Pon en contacto ao persoal coordinador do Plan, xunto ao persoal técnico do concello e a comunidade.
- Verifica e aclara información entre mulleres e homes, ao fomentar a participación de ambos.

A incorporación da perspectiva de xénero nesta fase require unha intencionalidade e plantexamento procedimental específica que fomente a participación e favoreza a construción colectiva, é por isto que a metodoloxía de traballo centra neste senso a súa actuación.

É preciso ter en conta certos aspectos na posta en marcha da Diagnose, xa que de non ser así, poden chegar a converterse en limitacións:

- O carácter participativo: o protagonismo é das mulleres e homes do concello en xeral, e das mulleres en particular.
- A Diagnose non é un fin en sí mesma, non só está orientada á solución de problemas, o seu alcance é maior.
- A participación da maioría dos sectores de poboación, mulleres anciás, xoves, con diversidade funcional, etc. é unha prioridade polo que se porán en marcha os mecanismos precisos que garantan a súa representatividade.
- A Diagnose non abarca as situacións de interese na súa totalidade, polo que debemos telo en conta. A flexibilidade permitirános limar as novas situacións xurdidas, vendo a Diagnose coma parte dun proceso maior, dinámico e en constante evolución e transformación.
- Para obter un aproveitamento óptimo da información recollida é preciso que o persoal que vaia facer ese análise teña formación sobre teoría de xénero.

A diagnose contará con catro pilares básicos:

- a) A análise dos datos estadísticos dispoñibles a nivel do municipio en relación á situación concreta das mulleres en canto á educación, distribución da renda, ...estes datos servirán para complementar ou rebatir os outros pilares da Diagnose, máis baseadas nas experiencias ou subxectividade.
- b) Análise dos traballos académicos, , investigacións e estudos xa existentes.
- c) A utilización de ferramentas como cuestionarios, a cubrir polos diversos axentes sociais implicados, con diversas funcións:
 - visibilización da situación das mulleres,
 - visibilización da actitude de mulleres e homes ante situacións de discriminación de xénero,
 - impacto nas mulleres das políticas e programas municipais en curso,
 - imaxen da xestión,
 - demandas cara ó municipio.
- d) Obradoiros de Diagnose coa participación de actores sociais organizados: organizacións de mulleres con experiencia en diversos campos (educación, saúde, dereitos reproductivos, etc.), organizacións políticas, sindicais, etc.

A articulación destes pilares xira en torno a un fío conductor baseado nos seguinte eixos temáticos: acceso, control e toma de decisións sobre os recursos que existen no entorno das persoas(casa, concello, asociacións.,etc.), a división sexual do traballo, os niveis de participación e os patróns de uso do tempo, para evidenciar as relacións de poder existentes, e o coñecemento das estratexias políticas postas en marcha dende o Concello para loitar contra estas diferenzas.

Dado o inminente carácter participativo da diagnose é indispensable unha difusión continua dos resultados e unha devolución permanente dos mesmos cara as instancias que participan en cada paso.

A metodoloxía da diagnose preséntase estruturada en torno ás seguintes fases:

a) FASE INICIAL:

Elaboración do proxecto da Diagnose como instrumento de achegamento á situación das mulleres no Concello onde establecer as liñas metodolóxicas de traballo, definindo que se vai a diagnosticar e que instrumentos e técnicas se van a utilizar no proceso.

b) ORGANIZACIÓN DO PROCESO DE DIAGNOSE:

a. IDENTIFICACIÓN DE PARTICIPANTES

Búscase garantir a representación de tódolos sectores da poboación que revistan especial interese para a Diagnose.

b. RECOLLIDA DA INFORMACIÓN

Levarasé a cabo a través de:

- a revisión de documentación bibliográfica, estudos, censo, INE, relación de recursos do concello etc
- traballo de campo: toma de contacto, visitas de información no concello, entidades, empresas, centro de saúde, etc
- Foros de participación cidadá

Neste contacto é preciso transcender as estruturas formais de poder recoñecidas na comunidade e recoñecer aqueles espazos informais nos que participan as mulleres e outros grupos de poboación (por exemplo a xuventude, as actividades culturais desenvolvidas polo concello, etc.).

c) EXECUCIÓN DO PROCESO DE DIAGNOSE:

A través da compilación da información recabada nas fases anteriores procederáse á sistematización e validación da mesma. Procederáse a realizar unha análise da situación da muller en todas as áreas do estudo, en función da súa ausencia ou da súa sobrerepresentación.

d) ELABORACIÓN DA PROPOSTA PARA O SEGUIMENTO DOS RESULTADOS.

a. ANÁLISE, AVALIACIÓN E DEVOLUCIÓN DA INFORMACIÓN RECOLLIDA

Co obxectivo de retroalimentar á poboación implicada na diagnose antes de por en marcha o plan corrector, elaboraráse un boletín informativo no que se explicarán os problemas detectados e que se fará chegar ós axentes implicados.

b. FORMULACIÓN DE CONCLUSIÓNS E DEFINICIÓN DA ESTRATEXIA DE TRABALLO A SEGUIR

Formular as conclusións en termos de liñas estratéxicas a adoptar, que darán a pauta a seguir.

O proceso avaliativo da Diagnose se levará a cabo dun xeito continuo e flexible, atendendo non só a datos cuantitativos senón tamén a datos cualitativos, para medir a participación, implicación e satisfacción das persoas implicadas na diagnose, sen perder de vista o enfoque integrado de xénero para o que se establecen indicadores específicos.

Os resultados desta avaliación serán tidos en conta na avaliación global e continua das actuacións do Plan, o que facilita a flexibilidade de obxectivos, liñas de intervención, etc. Resposta ademais á obtención da información relativa á Representación, Recursos e Realidade (Método das 3 R's).

ANEXO 3: PROXECTO DE SENSIBILIZACIÓN E FORMACIÓN EN XÉNERO E IGUALDADE DE OPORTUNIDADES

FUNDAMENTACIÓN

Unha das misións principais da posta en marcha dos Plans de Igualdade de Oportunidades é a de artellar medidas encamiñadas a favorecer a participación e integración das mulleres en todos os ámbitos da vida pública e privada . As loitas das mulleres pola equiparación de dereitos e polo acceso en igualdade de condicións aos recursos e os espazos de toma de decisións, esta dando como resultado a muda dos principios reitores das sociedades occidentales, entendendo a igualdade e a liberdade dende un prisma realmente democrático e paritario.

A consecución das metas da Igualdade precisa da capacitación dos seus axentes sociais co fin de artella-las distintas solucións e aportar medidas que a nivel individual e colectivo camiñen cara a construción da igualdade de oportunidades. Para isto, a cidadanía no seu conxunto debe asumir un compromiso de participación, onde as persoas que traballan para a Administración Pública teñen un papel fundamental converténdose a través das súas accións en palancas para logralo cambio.

Para que esto sexa factible faise preciso dotar de ferramentas de traballo propias a todo o persoal do Concello, entendendo que non so aquelas persoas que traballan directamente en actividades propias de mulleres, deben coñecer estas ferramentas, se non que para acadar a plena incorporación da perspectiva de xénero debemos implicar a todo o persoal a través de accións de sensibilización e formación coa misión de promover a integración da perspectiva de xénero no Concello en tódolos ámbitos de intervención, de xeito que o mainstreaming de xénero seña unha realidade en tódolos procesos das políticas públicas

OBXECTIVOS

OBXECTIVO XERAL:

Sensibilizar e fomentar un cambio de mentalidade e de valores entre o persoal do Concello acorde co Principio de Igualdade entre homes e mulleres a través do desenrolo dun programa formativo.

OBXECTIVOS ESPECÍFICOS:

- Proporcionar coñecementos básicos sobre o sistema sexo/xénero contextulizando o tema da igualdade dende esta perspectiva de análise.
- Proporcionar coñecementos sobre o marco legislativo no que se desenrola o concepto de Igualdade de Xénero e as Políticas de Igualdade.
- Fomentar a reflexión e o debate en torno as cuestións de xénero, posibilitando con elo o cambio de actitudes respecto a cuestión da incorporación e posta en marcha das Políticas de Igualdade
- Aportar criterios que permitan analiza-la realidade dende unha perspectiva de xénero atendendo así as diferencias entre mulleres e homes e as inequidades que presentan as mesmas.
- Potenciar o interese do persoal con responsabilidade técnica para detectar necesidades e introducir diferentes accións positivas no desenrolo das súas tarefas

COLECTIVO DESTINATARIO

Persoal político, funcionariado, laboral e externo do Concello

METODOLOXÍA

A metodoloxía proposta basease na autoaprendizaxe , a experimentación e a construción do coñecemento partindo do propio. O proceso de aprendizaxe non se basea na transmisión de coñecementos teóricos por parte da persoa formadora senón nunha interacción constante entre as formadoras e as persoas participantes, tentando que o grupo acade un papel activo na aprendizaxe para construír un coñecemento conxunto.

A intervención centrase en acadar un cambio nas actitudes e experiencias respecto ó tema, considerando que o cambio de actitudes propicia e favorece o avance da Igualdade ó desenvolver posicionamentos persoais máis igualitarios. As actividades propostas terán presente a vivencia da situación de aprendizaxe, a reflexión en grupos, a análise da información, a acción ou conclusións persoais, etc.

Os principios que rexiran a metodoloxía docente serán os seguintes:

PROCESO ACTIVO, fomentando a exploración o descubrimento e a sistematización da realidade

xénero estimulando a elaboración de conclusións persoais tendentes á necesidade de equilibrar as inequidades entre homes e mulleres.

PARTICIPACIÓN GRUPAL, fomentando o intercambio de opinións, posicións e experiencias entre as persoas que participan na acción formativa para construír conxuntamente o coñecemento.

SOCIALIZACIÓN, entendendo o grupo como elemento de aprendizaxe e cambio de actitudes, será o marco onde integra-lo respecto polo diferente, cooperación, negociación,...

IMPLICACIÓN, a aprendizaxe participativa polo seu carácter vivencial vai significando un compromiso persoal e sitúa nun primeiro plano a posición persoal fronte a Igualdade de Oportunidades.

As actividades deberán procura-la implicación de cada unha das persoas do grupo a través da incorporación das súas experiencias como unha parte esencial da aprendizaxe significativa e deberán permitir desenvolve-la capacidade de aprender en equipo, contrastando coñecementos e opinións, tomando iniciativas e motivando a cada persoa á aplicación práctica dos coñecementos.

Ó favorece-la implicación e interacción entre as persoas do grupo, facilítase o desenvolvemento de valores como a tolerancia e o respecto ás diferencias, actitudes necesarias para facilita-la superación dos estereotipos de xénero prestando atención as propias actitudes fronte a igualdade de xénero.

AVALIACIÓN

Propónse un modelo de avaliación continua, global, e básicamente cualitativa, posto que se trata de avaliar un proceso, que vai desde a planificación inicial das accións formativas ata a finalización das mesmas.

Analizaremos por unha banda, a planificación da formación, a implementación, e os resultados da mesma, tanto por parte das persoas participantes como polas propias docentes

ANEXO 4: GUÍA PARA O USO NON SEXISTA DA LINGUAXE

INTRODUCCIÓN

A continuación presentase unha **Guía para o uso non sexista da linguaxe**, como ferramenta de traballo práctica para revisar como se usa a linguaxe dende a Administración e qué medidas lingüísticas se poden adoptar co obxectivo de que os textos non resulten sexistas e sexan máis adecuados á cidadanía á cal se dirixen. A consideración da Administración como pilar base dende o que traballar cara o principio de Igualdade, fai preciso que as persoas que forman parte da mesma adopten un firme compromiso polo uso dunha linguaxe non sexista. Atendendo ó lema feminista que dí “*o que non se nomea é por que non existe*”, o Concello de Cerceda ten un compromiso coa igualdade, reflectido no Plan Municipal de Igualdade de Oportunidades, polo tanto co uso máis igualitario e máis xusto da linguaxe.

1.- OBXECTIVOS

- Promover a utilización non sexista da linguaxe visibilizando a realidade social das mulleres.
- Fomentar que a terminoloxía empregada na Administración pública sexa acorde co principio de igualdade de sexos.

2.- FUNDAMENTACIÓN

A lingua ten que ter a capacidade de modificarse para dar resposta as necesidades da comunidade falante. Cada sociedade transmite a súa forma de pensar sentir e actuar a través da linguaxe. A lingua non é neutra e reflexa a relación dos sexos na sociedade e a posición da muller nesta relación. A cada vez maior presenza das mulleres en ámbitos públicos fai que xurdan novos termos que as mulleres reclaman como dereito a ser nomeadas en feminino, adaptando o xénero gramatical ó seu sexo. A lingua cambia e se renova facendose eco dos cambios sociais.

Vitoria Sau no seu Diccionario Ideolóxico Feminista(Barcelona, 1989), destaca que o sexismo abarca todos os ámbitos da vida e das relacións humanas, e que a linguaxe constitúe sen dúbida un bo exemplo. O sexismo lingüístico fai referencia ó uso discriminatorio da linguaxe, é dicir, atende ás formas, ás palabras ou estruturas elixidas. Non é a lingua en sí mesma a que é sexista, é o uso que facemos dela o que resulta discriminatorio para as mulleres.

A lingua evoluciona en cada época para responder as necesidades da sociedade e nunha sociedade como a nosa na que se reclama unha maior igualdade entre os sexos, a lingua, como produto social, non solo ten que reflexar esa igualdade, senón que ten que contribuir a ela. A recente Lei para a Igualdade de Mulleres e Homes da Comunidade Autónoma de Galiza contempla nun dos seus capítulos a erradicación do uso sexista da linguaxe sendo conscientes de que o uso da linguaxe como ferramenta fundamental de comunicación, fai que moitas veces se trasmita de modo inconsciente, prexuízos e estereotipos interiorizados no proceso de socialización. A nomeada Lei pretende un uso non sexista da linguaxe, consistindo na utilización de expresións lingüisticamente correctas substitutivas doutras, correctas ou non, que invisibilizan o feminino ou sitúan nun plano secundario respecto do masculino.

Na nosa lingua o xénero masculino posee un dobre valor , como específico (referido a varóns), e como xénerico(referido a ambos sexos). Fronte a isto, o feminino só pode aplicarse referido ás mulleres.O uso do masculino xénerico dá lugar a ocultación e discriminación da muller, dous dos problemas fundamentais do sexismo lingüístico. Pero hai máis; son moitas as formas que ten a linguaxe sexista de perpetuarse. Os **refróns populares**, que son tomados como unha verdade inmutable, mostran á muller de maneira moi negativa, resaltando os estereotipos de xénero ou o papel ou posición da muller dende unha óptica sexista, vexamos:

“home casado nin muller é”
“a muller e a sardiña, na cociña”
“por ben que fale a muller, calada esta millor”
“negocio en que perigas, nin á túa muller lo digas”
“ a muller e á cabra, corda larga”
“a muller e a galiña, na casa co día”
“ a muller soio manda na cociña”
“a dona na casa e o home no traballo”
“a boa muller, de tarde en tarde na rúa deixase ver”

Así mesmo, nos **contos infantís** e nas **cancións populares**, o sexismo esta presente conformando unha cultura onde os roles masculino e feminino quedarán establecidos e ademáis xerarquizados. Vexáanse contos como **A Cincenta, Brancaneves**,...ou cancións como:

**“lunes antes de almorzar, una niña fue a jugar,
pero no pudo jugar por que tenía que planchar...
así planchaba, así, así...
martes antes de almorzar, una niña fue a jugar,
pero no pudo jugar por que tenía que coser...
así cosía, así, así...(...)”**

Se atendemos ademáis ós **contos de humor**, vemos que a maioría non so son machistas, senon que atentan contra a dignidade das mulleres.

Así tamén, o **diccionario** xa que moitas veces non define con obxectividade os termos que recolle.

home público: o que ten presenza e influencia na vida social	muller pública: prostituta
Individuo: cada ser organizado respecto a su especie; persoa pertencente a clase ou corporación; persoa con abstracción das demáis.	Individua: muller desprezible

Por todo isto, faise preciso que a Administración Pública comeze a tomar conciencia da discriminación da muller na linguaxe e comeze a asumir unha linguaxe non sexista que permita traballar cara as metas da Igualdade, para o cal, pon a disposición do persoal da Concello e da cidadanía en xeral esta Guía coa que procurar erradicar o uso sexista da linguaxe na en todos os ámbitos da vida.

3.- ALGÚNS ERROS FRECUENTES

Atendendo ó anteriormente sinalado podemos exemplificar algún dos erros máis comúns no uso da linguaxe:

O USO DO XÉNERO GRAMATICAL MASCULINO COMO XÉNERICO PARA FACER REFERENCIA TANTO A HOMES COMO A MULLERES, XA QUE EXCLÚE E FAI INVISIBLES AS MULLERES.

***Os nenos poden sair ó patio a xogar... (e as nenas?)
Os dereitos do home..... (e das mulleres?)***

PRESENTACIÓN DO HOME COMO ÚNICO SUXEITO DA ACCIÓN, E A MULLER COMO DEPENDENTE OU SUBORDINADA

***Os Concelleiros acudiron ó concerto acompañados das súas mulleres.
Os Concellerios e concellerías acudiron ó concerto cos seus conxugues***

USO ASIMETRIO DE NOMES E TÍTULOS, QUE MINIMIZAN AS MULLERES

***Señor...Señora ou Señorita (expresa estado civil)
Homes...chicas
Placido Domingo...La Caballe***

ATRIBUCIÓN DE DIFERENTES CUALIDADES A HOMES E MULLERES, DESTACANDO NELAS CUALIDADES ESTÉTICAS E NELES INTELLECTUAIS.

As mulleres, elegantemente vestidas...

USO DO XÉNERO FEMININO PARA DESCALIFICAR OU ALUDIR PEYORATIVAMENTE A MULLERES OU A HOMES MEDIANTE A ASIGNACIÓN DE COMPORTAMENTOS E ACTITUDES

Chora coma unha muller o que non soupeches defender coma un home.

4.- PROPOSTAS PARA O USO DUNHA LINGUAXE NON SEXISTA

4.1.- RESPEITO Ó VOCABLO HOME

UTILIZAR O VOCABLO HOME SÓ CANDO SE REFIRA Ó SEXO MASCULINO, PODENDO SUSTITUI-LO POR VARÓN

<i>Os homes que realizaron o servizo militar...</i>	<i>Os varóns que realizaron o servizo militar...</i>
---	--

EMPREGAR PARA OS DOUS SEXOS OS XÉNERICOS(persoa, individuo,membro) OU COLECTIVOS(humanidade, xente)

<i>A chegada a lúa, foi un gran paso para o home...</i>	<i>A chegada a lúa foi un gran paso para a humanidade...</i>
---	--

EMPREGAR TERMOS COMO: SER HUMÁN , XÉNERO HUMÁN

<i>Cando os homes descubriron o lume...</i>	<i>cando o ser humán descubriú o lume...</i>
---	--

EMPREGAR DESDOBRAMENTOS: MULLERES E HOMES

<i>Os homes da Prehistoria vivían en covas...</i>	<i>Os homes e mulleres da prehistoria vivían en covas...</i>
---	--

4.2.- RESPEITO Ó USO SISTEMÁTICO DO XÉNERICO MASCULINO

USAR O FEMENINO SEMPRE QUE CORRESPONDA Ó SEXO DE QUÉN ESCRIBE OU FALA

<i>O usuario...</i>	<i>A usuaria...</i>
<i>O concelleiro...</i>	<i>A concelleira...</i>

USO DE ÁMBOS XÉNEROS GRAMATICAIS

<i>Os e as participantes...</i>

USO DE DESDOBRAMENTOS: HOMES E MULLERES

- Respecto á orden das palabras, non hai razón para antepoñer o termo masculino ó feminino

As usuarias e os usuarios deberán pasar po unha entrevista previa de selección.

- Non é recomendable:

As usuarias e usuarios afectados e afectadas...

EMPREGAR XÉNERICOS UNIVERSAIS QUE INCLÚAN A MULLERES E HOMES

NON SEXISTA	INCORRECTO
A Adolescencia	Os adolescentes
A Xuventude/a mocidade	Os mozos
A infancia/ anenez	Os nenos
As persoas maiores	Os maiores
A cidadanía	Os cidadáns
A humanidade	Os homes
A descendencia	Os descendentes
O profesorado	Os profesores
O alumnado	Os alumnos
O funcionariado	Os funcionarios
O electorado	Os electores
A veciñanza	Os veciños

Outras propostas:

solicitante, agrupación, asesoría, asamblea, alumnado, asociación, electorado, avogacía, cidadanía, colectividade, público, descendencia, vitima, comunidade, xuventude, dirección, equipo, funcionariado, infancia, seres humanos, mocidade, profesorado, xerencia, coordianción, veciñanza, xefatura, titoría, xurídica, titulación, etc.

IMPORTANTE: Os documentos administrativos abertos deben dirixirse aos usuarios e usuarias con fórmulas que engloben a ambos sexos

Exemplos:

<i>O funcionariado ten 20 minutos para o café</i>	<i>Os funcionarios teñen 20 minutos para o café</i>
<i>A plantilla da empresa está de vacacións</i>	<i>Os traballadores están de vacacións</i>

UTILIZACIÓN DE PERÍFRASES

NON SEXISTA	INCORRECTO
O poboación galega	Os galegos
A poboación Naronesa	Os naroneses
A clase política	Os políticos
O persoal docente	Os docentes
O persoal administrativo	Os administrativos
A comunidade escolar	Os profesores e alumnos
O servizo doméstico	Os servintes
O ser humano	O home

Exemplos:

<i>A poboación de Narón ten dereito a percibir a prestación</i>	<i>Os naroneses teñen dereito a percibir a prestación</i>
--	--

ALUDIR Ó CARGO, PROFESIÓN OU TITULACIÓN E NON A PERSOA QUE O DESEMPEÑA

NON SEXISTA	INCORRECTO
Xerencia	Os xerentes
Dirección	Os directores
Xefatura	Os xefes
Secretaría	Os secretarios
Presidencia	Os presidentes
Vicepresidencia	Os vicepresidentes
Tesorería	Os tesoreiros
Inxenería	Os inxeneiros
Avogacía	Os avogados
Xudicatura	Os xuíces

NON SEXISTA	INCORRECTO
Asesoría	Os asesores
Tutoría	Os tutores
Licenciatura	Os licenciados
Coordinación	Os coordinadores

Exemplos:

Xefatura de estudos	Xefe de estudos
Firma da Dirección	Firma do director
A dirección do Centro aprobou a medida	O director do centro aprobou a medida
So poderán optar ó posto as persoas licenciadas en Ciencias Sociais	So poderán optar ó posto os licenciados en Ciencias Sociais

UTILIZACIÓN DE BARRAS, VÁLIDAS PARA DOCUMENTOS ADMINISTRATIVOS.
EVITAR A @

El/la titular...

El/la propietaria...

Representante de los/las trabajadoras

APOSICIÓNNS EXPLICATIVAS QUE CLARIFIQUEN QUE O MASCULINO ESTÁ SENDO UTILIZADO DUN MODO XENÉRICO

Os afectados, tanto mulleres como homes, serán indemnizados.

OMISIÓN DO ARTÍCULO DETERMINANTE

NON SEXISTA	INCORRECTO
Adquirinte	<input type="radio"/> Adquirinte
Solicitante	<input type="radio"/> Solicitante
Comparecente	<input type="radio"/> Comparecente
Declarante	<input type="radio"/> Declarante
Otorgante	<input type="radio"/> Otorgante
Denunciante	<input type="radio"/> Denunciante
Cedente	<input type="radio"/> Cedente
Contribuinte	<input type="radio"/> Contribuinte
Recurrente	<input type="radio"/> Recurrente
Representante	<input type="radio"/> Representante
Estudiante	<input type="radio"/> Estudiante
Docente	<input type="radio"/> Docente
Profesional	<input type="radio"/> Profesional
Xoven	<input type="radio"/> Xoven
Avalista	<input type="radio"/> Avalista
Titular	<input type="radio"/> Titular
Proxenitores	Os Proxenitores

Exemplos:

<i>Poderán optar ó concurso profesionais con experiencia</i>	<i>Poderán optar ó concurso os profesionais con experiencia</i>
<i>Titular da conta</i>	<i>O titular da conta</i>

UTILIZACIÓN DE DETERMINATES SEN MARCA DE XÉNERO, por exemplo CADA

<i>Cada membro recibirá...</i>	<i>Todos os membros recibirán ...</i>
<i>Cada representante disporá...</i>	<i>Todos os representantes disporán...</i>
<i>Cada estudante deberá matricularse...</i>	<i>Todos os alumnos deberán matricularse...</i>

UTILIZACIÓN DE ESTRUCTURAS CON SE, QUE PRESCINDAN DA REFERENCIA DIRECTA Ó SUXEITO

<i>Recomendase...</i>	<i>O secretario recomenda...</i>
<i>Decidirase xudicialmente...</i>	<i>O xuíz decidira...</i>
<i>Cando se solicite a fotocopia, deberase entregar compulsada</i>	<i>Cando o funcionario solicite a fotocopia, o usuario debera entrega-la compulsada</i>

UTILIZACIÓN DALGUNHAS FORMAS PERSOAIS DO VERBO (1ª PERSOA DO PLURAL, SEGUNDA DO SINGULAR OU TERCEIRA DO SINGULAR OU PLURAL)

<i>Se decide someterse á terapia...</i>	<i>Se o usuario decide someterse á terapia...</i>
--	--

UTILIZACIÓN DE FORMAS NON PERSOAIS DO VERBO (INFINITIVOS E XERUNDIOS)

<i>é preciso prestar máis atención...</i>	<i>é preciso que o usuario preste máis atención...</i>
<i>ó ler as instrucións...</i>	<i>cando o usuario lea as instrucións...</i>
<i>traballando adecuadamente, acadarase máis rentabilidade</i>	<i>se o operario traballa adecuadamente, acadara máis rentabilidade</i>

4.3.- RESPEITO ÓS DUALES APARENTES E OS VOCABLOS OCUPADOS

Os duales aparentes son termos que adquiren significados diferentes dependendo do sexo ao que se refiran. Sempre que resultan peiorativos para a muller deben evitarse, así mesmo, os termos femininos mudarán o seu uso con significado negativo, consolidando a forma feminina co novo sentido.

señorito: amo, joven desocupado e ocioso	señorita: termo para designar a muller solteira, mestra, dependenta,...
home público: o que ten presenza e influencia na vida social	muller pública: prostituta
Individuo: cada ser organizado respecto a su especie; persoa pertencente a clase ou corporación; persoa con abstracción das demais.	Individua: muller desprezable
Verdulero: persoa que vende verduras	Verdulera: muller descarada e ordinaria
Projimo: home respecto doutro, considerados baixo o concepto da solidariedade humana	Projima: muller de pouca estimación pública ou de dubidosa conduta; muller respecto do marido
Secretario: persoa encargada de escribir e recibir a correspondencia	Secretaria: idem; muller do secretario
Gobernante: home que se mete a gobernar algo	Gobernanta: muller que nos grandes hoteis ten o seu cargo o servizo de piso e limpeza; muller encargada da administración dunha casa ou institución

Especial atención merece neste apartado o vocablo **SEÑORA** e o seu uso:

NON UTILIZA-LO PARA REFERIRSE AO ESTADO CIVIL

Señora de Freire	Señora Xulia Otero ou Xulia Otero
-------------------------	--

NON É RECOMENDABLE UTILIZA-LO REFERIDO A PROFESIÓN, QUE CASUALMENTE NON TEÑEN O CORRESPONDENTE EN MASCULINO

señora da limpeza	Limpadora/limpador
señora de compañía	Acompañante

4.4.- RESPEITO AS FORMULAS DE TRATAMENTO:

RECOMENDASE UTILIZAR O NOME E APELIDO, DESCARTAR O TERMO SEÑORITA (SRTA.)

O Sr. Freire e a Srta. Xulia Otero... O Sr. Freire e a Sra. Otero

EN IMPRESOS E FORMULARIOS EVITAR AS FORMULAS DE TRATAMENTO, DE USALAS PRESENTAR DOBRE FORMA SEGUIDAS DE NOME E APELIDO

D./Dña.
Sr./Sra.
Dr./Dra.
Licdo./Licda.

NON DEBEMOS UTILIZAR MULLER DE...

Don Anton Freire deixa todos os seus bens á súa muller, Xulia Otero	Don Anton Freire deixa todos os seus bens á súa esposa, Xulia Otero
--	--

NON DEBEMOS UTILIZAR ESPOSA DE ...

Notificando o embargo a D.Anton Freire e esposa...	Notificando o embargo ós conyugues... Notificando o embargo a Anton Freire e a Xulia Otero...
---	--

NON DEBEMOS UTILIZAR SEÑORA DE...

Señora de Freire...Xulia Otero

4.5.- RESPEITO ÓS OFICIOS, PROFESIÓN E CARGOS DE RESPONSABILIDADE:

FEMINIZAR E MASCULINIZAR OS TERMOS, ver nota 1

Concelleiro...concelleira
Avogado...avogada
Xuíz...xuíza

EMPREGAR O FEMININO CANDO O CARGO ESTE OCUPADO POR MULLERES

A xefa..., a interventora..., a concelleira...

UTILIZAR A PALABARA MULLER PRECEDENDO O TERMO FEMINIZADO, SE FOSE PRECISO

As mulleres fresadoras traballan...
A primeira promoción da feminina de gardas....

RESPECTO A ROTULACIÓN, UTILIZAR O FEMININO, BARRAS OU XÉNERICOS SEGUNDO CORRESPONDA

EVITAR O USO DO MASCULINO XENERICO RECURRINDO ÁS FÓRMULAS PRESENTADAS ANTERIORMENTE.

4.6.- A PROBA DA INVERSIÓN

Para descubrir unha frase sexista substitúe a palabra dubidosa polo seu correspondente do xénero oposto. Se a frase resulta inadecuada, a orixinal é sexista.

5.- OUTRAS RECOMENDACIÓNS

5.1.- RESPEITO A LINGUAXE NON VERBAL E A TRANSMISIÓN DE IMAXES ESTEREOTIPADAS

IDEAS A RECOLLER: imaxes non estereotipadas de mulleres e homes, papeis ou roles, posicionamento social, invisibilización da presenza feminina ou presenza sexista... (VER Guía para o uso non sexista das imaxes)

AMPLIAR O CAMPO DE REPRESENTACIÓN DA MULLER

É importante ampliar a representación das mulleres con imaxes positivas que representen a realidade, non podemos olvidar que hai mulleres xuízas, inxeneiras, avogadas, labregas...e que isto debe reflexarse nas imaxes que utilizamos.

ELIMINAR AS MENSAXES QUE CONTRIBÚAN A REFORZAR O ESTEREOTIPO FEMININO

Evitar a visión da muller como vítima, obxecto, sexo débil e figura dominada.

EVITAR A TRANSMISIÓN DE MODELOS DE MULLER QUE LESIONEN A SÚA DIGNIDADE

NOTA 1: LISTADO DE CARGOS E PROFESIÓN S

NON SEXISTA	INCORRECTO
Almaceneiro/a	Almaceneiro
Animador/a sociocultural	Animador sociocultural
Asegurador/a	Asegurador
Auxiliar administrativo/a	Auxiliar administrativo
Azafato/a	Azafata
Bombeiro/a	Bombeiro
Caixeiro/a e persoal de caixa	Caixeiro
Camareiro/a	Camareiro
Camioneiro/a	Camioneiro
Capataz/a	Capataz
Cartógrafo/a	Cartógrafo
Catador/a	Catador
Chacineiro/a	Chacineiro
Cobrador/a	Cobrador
Cociñeiro/a	Cociñeira
Comprador/a	Comprador
Conductor/a	Conductor
Corredor/a	Corredor
Corredor/a de praza	Corredor de praza
Costureiro/a	Costureira
Director/a	Director
Empacador/a	Empacador
Empregado/a do fogar	Empregada do fogar
Encargado/a	Encargado
Engrasador/a	Engrasador
Enxeneiros/as técnicos/as	Enxeneiros técnicos
Escultor/a de pedra e mármore	Escultor de pedra e mármore
Facultativo/a	Facultativo
Fontaneiro/a	Fontaneiro
Licenciados/as	Licenciados
Limpador/a e persoal de limpeza	Limpadora
Mecánico/a	Mecánico
Montador/a	Montador
Mozo/a especialista	Mozo especialista
Oficial/a administrativo	Oficial administrativo
Operador/a	Operador
Orientador/a	Orientador
Peón/peoa especializado/a	Peón especializado
Perito/a ou enxeneiro/a técnico/a	Perito ou enxeneiro técnico
Porteiro/a	Porteiro
Repartidor/a	Repartidor
Sociólogo/a	Sociólogo
Subalterno/a ou persoal aubalterno	Subalterno
Técnico/a contable	Técnico contable

ANEXO 5: GUÍA PARA UN USO NON SEXISTA DAS IMAXES

INTRODUCCIÓN

A través do primeiro Plan Municipal de Igualdade de Oportunidades de Cerceda achegouse ao Concello a incorporación da chamada perspectiva de xénero naquelas accións recollidas para tal fin neste documento. A aposta pola igualdade pasa por revisar o feito ata o de agora, para poder recoñecer os erros cometidos e visibilizar os acertos e puntos fortes que nesta materia temos. A primeira área do Plan aglutina os obxectivos e as accións concretas postas en marcha para acadar a incorporación do Principio de Igualdade nas actuacións do Concello. Tal e como se recollene no Plan, a información como medio de difusión da actualidade a todos os niveis, debe ter presente este principio, para ter a seguridade de que a información nos inclúe tanto a homes coma a mulleres.

Para que isto sexa efectivo, é imprescindible analizar e incorporar novas ferramentas de traballo relativas ao uso e distribución da información e das imaxes que empregamos para tal fin.

1.- OBXECTIVO

- Revisar as imaxes utilizadas no Concello dende unha perspectiva de xénero.
- Incorporar imaxes non sexistas nas campañas de difusión postas en marcha dende o Concello.

2.- METODOLOXÍA

Establecer unha análise cuantitativa e cualitativa das imaxes utilizadas nas campañas de difusión do Concello, atendendo á variable xénero e ós estereotipos de xénero que se transmiten a través das mesmas. Tras este análise poderemos establecer un protocolo para a elección de imaxes de modo que aquelas seleccionadas para a difusión de actividades cumpran uns mínimos establecidos.

A metodoloxía de traballo para a realización da análise de imaxes, respostará ao binomio Investigación - Acción, só examinando e traballando na análise previa do feito poderanse establecer conclusións en firme que permitan levar a cabo accións acertadas e adecuadas á realidade, neste caso, a análise das imaxes indicaranos cuestións relacionadas cos acertos de carteis elaborados previamente e cuestións relacionadas coa transmisión de estereotipos vixentes na sociedade actual.

O proceso a levar a cabo é o seguinte:

1- Selección dos departamentos obxecto de análise e dos materiais a analizar

2- Clasificación das imaxes recollidas: realízase unha dobre clasificación neste senso, 1- relacionada coa procedencia e 2- relacionada cos bloques temáticos obxecto da análise

3- Elaboración do Informe de Análise: o informe servirá para recoller os datos cuantitativos e cualitativos en relación á análise feita do material de difusión analizado.

4- Distribución e incorporación en todos os departamentos do Protocolo sobre Recomendacións relativas ao uso non sexista das imaxes: como ferramenta práctica a incorporar no protocolo que dende o concello se emprega para a elaboración de materiais de difusión.

3.- AVALIACIÓN

A avaliación desta actuación respostará á adecuación dos obxectivos plantexados para a mesma, xunto coa adecuación á metodoloxía avaliativa contemplada dentro do Plan de Igualdade. Neste senso podemos facer referencia á consecución do obxectivo principal desta análise, tra-la recompilación da información, establecer unha análise exhaustiva sobre a transmisión de imaxes estereotipadas ou non sobre as mulleres e os homes, para o que se recollen os datos no informe adxuntado a continuación en función aos indicadores de avaliación que a continuación expoñemos:

- **Nº de mulleres e de homes/total cartaces nos que aparecen persoas**
- **Nº de características e/ou cualidades que reproducen o sistema sexo xénero**
- **Nº de cartaces que reproducen imaxes sexistas**
- **Nº de cartaces que inclúen un uso sexista da linguaxe**
- **Nº de características e/ou cualidades que non reproducen o sistema sexo-xénero**
- **Nº de cartaces que non reproducen imaxes sexista**
- **Nº de cartaces que inclúen un uso non sexista da linguaxe**
- **Nº de cartaces neutras (imaxes e contidos neutros)**

Así mesmo, será obxecto de avaliación, a creación de ferramentas prácticas que posibiliten e favorezan a incorporación de facilitadores da cara á adecuación das imaxes aos principios de igualdade, polo que serán indicadores de avaliación tamén:

- **Informe avaliativo das imaxes recollidas**
- **Documento sobre Recomendacións para o uso non sexista nas imaxes**
- **Documento sobre Recomendacións para o uso non sexista da linguaxe**

En relación aos indicadores de avaliación relacionados coa elaboración de ferramentas prácticas:

- Informe avaliativo:
- Recomendacións para o uso non sexista das imaxes:
- Recomendacións para o uso non sexista da linguaxe:

4.- INFORME DE ANÁLISE DE IMAXES:

Neste informe recolleranse os resultados do análise feito sobre as imaxes que dende o concello de de Cerceda se están a expoñer cara a cidadanía a través da publicidade sobre actividades dende os diferentes departamentos. A análise xirará en torno a dous apartado: análise cuantitativa e análise cualitativa, para cada apartado a análise feita contará coa perspectiva de xénero, polo que a atribución da propia análise farase en función de indicadores de avaliación relacionados coa asignación de roles tradicionais asignados en función do sexo das persoas e non das capacidades, a transversalización dos principios de accesibilidade, non violencia, non discriminación, uso non sexista da linguaxe, etc.

Para facer efectiva a análise das imaxes dende unha perspectiva de xénero, estableceremos o punto de partida da análise dende o propio sistema sexo-xénero, a adecuación ou non ao mesmo, de xeito que podemos definir a adopcións deste principio do seguinte xeito:

Sistema sexo – xénero: baseado na asignación de roles e funcións asignadas ás persoas en función do seu sexo e non das capacidades das persoas, xerando así estereotipos que poden ser recollidos nas imaxes que empregamos nos nosos cartaces, atendendo por tanto á diferenciación que neste senso se establece para mulleres e homes tal e como recollemos a continuación:

MULLER	HOME
Pasividade	Actividade
Feblezza	Forza
Sensibilidade	Racionalidade
Privado	Público
Dependencia	Independencia

En función deste cadro, veremos como os cartaces empregados polos diversos servizos analizados, respontan a esta clasificación de características asignadas en función do modelo social androcentrista, ou pola contra representan unha ruptura co mesmo.

A subrepresentación, ausencia ou sobrerrepresentación de mulleres e homes, en determinados contextos ou funcións, serán obxecto de análise así como a accesibilidade dos propios cartaces en función ademais da linguaxe empregada nos mesmos.

- Deberemos definir os departamentos analizados para a análise das imaxes

4.1.- ANÁLISE CUANTITATIVA

Dous factores a ter en conta para a análise cuantitativa dos cartais

Procedencia dos documentos

Por bloques temáticos de análise

Indicadores de análise

4.2.- ANÁLISE CUALITATIVA

Neste apartado, a análise xira en torno aos resultado acadados a partires dos indicadores de avaliación que se empregaron para facer a análise cuantitativa, en relación a tres apartados:

- Sistema sexo-xénero
- Non uso sexista da linguaxe
- Imaxes con contidos sexistas
- Imaxes neutras/exemplares

Este é, polo tanto, o punto de partida para a elaboración da análise de imaxes a nivel cualitativo, partindo dos seguintes items que nos servirán mais adiante para establecer as recomendacións a seguir na elección das imaxes:

- Frecuencia na aparición de mulleres e homes nas imaxes
- Invisibilidade de mulleres e homes en determinados ámbitos (público-privado)
- Uso de iconos con connotacións masculinas
- Espazos, actividades e funcións desempeñadas por mulleres e homes
- Protagonismo gráfico levado a cabo por mulleres ou por homes

5.- REFLEXIÓN SOBRE A MIRADA DE XÉNERO NOS MECANISMOS DE COMUNICACIÓN DO CONCELLO

O compromiso por parte do Concello de garantir a igualdade entre mulleres e homes e de democratizar, polo tanto, a información que se dirixe á cidadanía, convírtese nun dos pasos a dar no camiño cara a consecución dunha sociedade máis xusta e acorde cos dereitos fundamentais de homes e mulleres. Neste senso faise preciso traballar dende unha nova perspectiva que integre o papel da muller, coa misión de chegar mellor e ter máis en conta as necesidades e dereitos de toda a cidadanía,

As imaxes utilizadas dende a Administración Local non escapan á visión sesgada da realidade. A través dos medios de difusión xerase, fortalecese e alimentase a opinión da cidadanía. É por isto, que as publicacións deben representar de xeito adecuado o pluralismo de discursos e xeitos de ser que xera a sociedade, en particular, as mulleres xa que son as que están protagonizando os cambios máis salientables a todos os niveis de desenvolvemento social. As mulleres están a construír unha imaxen integral de sí mesmas como cidadanas e suxeitas de comunicación con igualdade de dereitos e oportunidades, polo que deben de ser representadas atendendo a criterios de equidade e lonxe dos sesgos de xénero.

O uso sexista e androcéntrico da comunicación, verbal e non verbal, vexase a linguaxe e as imaxes, é o reflexo dunha cultura na que se valoran as capacidades e funcións atribuídas ós homes pero non se recoñece o valor social de aquelas capacidades e funcións que son atribuídas ás mulleres.

O uso non sexista das imaxes supón, recoñecer o feito de que as mulleres desenvolven un amplo espectro de actividades na nosa sociedade e loitar, deste xeito, contra a imaxen desvalorizada e subordinada das mulleres con respecto ós homes.

Ó perpetuar unha imaxen negativa ou estereotipada da muller nos canais de comunicación ou información do Concello, non estamos a ofertar unha imaxen realista dos múltiples roles que as mulleres desenvolven. Se agora acupan espazos que antes non ocupaban, se agora realizan funcións que antes non realizaban, teremos que amosalos para contribuir a mudar os estereotipos sexistas existentes na percepción pública e a presentar unha imaxen obxectiva dos homes e mulleres.

Como administración pública temos o deber de guiar as nosas actuacións por unha serie de principios éticos. Neste senso, e facendonos eco das aportacións de Victoria Camps afirmamos que a nosa ética é unha ética de dereitos:

“ unha ética baseada en sucesivas reivindicacións destinadas a protexer a dignidade individual. Máis os dereitos supoñen deberes”⁴

A nosa sociedade ten o deber de que a igualdade legal da que disfrutamos as mulleres nas sociedades occidentais convirtase en igualdade de feito. As conquistas das mulleres acadaron a incorporación de novas normativas e leis formais que non trouxeron consigo unha igualdade material e moito menos unha sanción simbólica positiva dos valores que poden aportar as mulleres ó desenvolvemento das sociedades. A importancia do universo simbólico é fundamental para o tema que nos ocupa, tal e como indica Victoria Sendon, os seres humanos non só somos seres racionais, senon que somos seres simbólicos, polo cal, as cousas non son o que son senon o que significan. Isto resulta fundamental para entender que aínda que as mulleres levamos anos incorporadas ó espazo público e as actividades tradicionalmente masculinas, estas cuestións que son feitos innegables, non teñen o recoñecemento e o valor que precisan para ser impulsoras ou facilitadoras dos cambios sociais que as mulleres coas súas loitas propician. É dicir, en palabras de Victoria Sendon⁵, que non existe unha sola dominación real da que as mulleres somos vítimas, senon tamén unha dominación simbólica que ni tan sequera a vemos porque anida no noso inconsciente, persoal e colectivo. As desigualdades e discriminacións visibles e materiais son posibles porque previamente existe unha dominación tácita e simbólica que fai pasar por normal ó que realmente é aberrante. A través das imaxes que proxectamos das mulleres podemos cambiar este orden simbólico ou perpetuar o existente.

Un exemplo práctico de cómo as imaxes inflúen na nosa configuración do mundo exterior e nas opcións ou cosntrucción das identidades de como ser mulleres, atopámolo nas conclusións obtidas no Congreso sobre Mulleres e homes: saúde, ciencia e tecnoloxía, celebrado en Barcelona no que se analizou o papel das mulleres no mundo das ciencias e da tecnoloxía e como o sexismo no mundo da ciencia e da tecnoloxía non se erradicará so con deixar pasar o tempo, ou con aplicar determinadas políticas dirixidas únicamente ó entorno da comunidade científica. Concluindo que tamén fai falla un cambio radical nas representacións sociais sobre o qué significa practicar as ciencias ou sobre quen es e cómo son as personas que se adican a esta finalidade.

Algunhas das cuestións alí analizadas puñan en evidencia que entre a infancia , a adolescencia e a xuventude predomina unha visión estereotipada da actividade científica que podería resumirse nesta frase: Un científico é un home branco, vestido con bata branca e cun bolsillo cheo de bolígrafos e lapis. É de mediana idade e, ou ben esta calvo, ou leva gafas para compensar a súa miopía” Esta imxen repítese dende fai xeracións sen grandes modificacións.

⁴ Camps, Victoria. “El lugar de la ética en los medios de comunicación”, en *Éticas de la información y deontologías del periodismo*, de Enrique Bonete (coord.) . Tecnos, 1995.

⁵ Sendon, Vitoria. “¿Qué es el feminismo de la diferencia? (una visión muy personal), en www.Mujeresenred.org, 2000.

O Programa Leonardo da Vinci, para a promoción da igualdade de oportunidades entre mulleres e homes, da dirección xeral de Educación da Comisión Europea advirte da falla de acceso das mulleres a profesións técnicas principalmente polos estereotipos interiorizados que limitan as opcións de educación e de formación das mulleres. Determinadas carreiras científicas ou tecnolóxicas non resultan o suficientemente atractivas para as futuras estudantes como para acadar que estás se matriculen nun número similar ó dos seus compañeiros.

A imaxen estereotipada non sempre é sinxela de recoñecer, tomando ás veces formas sutís. Nun estudo sobre a programación educativa infantil na televisión en Estados Unidos⁶ observouse que, aínda que as mulleres e os homes aparecen en proporcións similares representando, respectivamente, papeis de científicas e científicos, as mulleres que saían na pantalla eran sistematicamente máis xóvenes e representaban un menor rango académico que os seus compañeiros. Imaxen estereotipada de muller nova e en actitude pasiva.

As imaxes e palabras retroalimentan constantemente as convencións xerárquicas e case non difunden modelos innovadores e representativos do papel económico, social e político real que as mulleres cumpren na sociedade. Son imaxes negativas e estereotipadas que alimentan a desigualdade de xéneros e a violencia.

É preciso ampliar o campo de representación das mulleres, e sería convinte, facelo a través doutras tematizacións, é dicir, non so representar aquilo que consideramos ' cousas de mulleres', se non tamén asuntos que afectan á vida das mulleres e dos homes na súa vida cotiá.

As imaxes utilizadas nos medios de comunicación e publicidade do Concello teñen, polo xeral, unha función decorativa, acompañan ó texto, en lugar de informativa. Máis as imaxes deben ser entendidas como contidos adicionais que tamén aportan información. Tal e como viamos na análise das imaxes utilizadas dende a nosa administración, un uso equivocado das mesmas pode dar lugar á transmisión de roles e estereotipos sobre homes e mulleres que contribúen a perpetuar un modelo social ríxido de cómo ser homes e mulleres. A aposta por unha sociedade plural debe ter en conta todos os elementos implicados neste discurso, polo que faise preciso que as imaxes representen a pluralidade libres de estereotipos: a homes e mulleres tanto en ámbitos públicos como privados; á muller pero non a unha determinada, senon a diversidade das mulleres. As imaxes convertiranse así en contidos, en espellos da sociedade na que vivimos representandoa na súa totalidade e diversidade.

A linguaxe gráfica é a primeira que entra pola vista, polo que se non nos sentimos identificadas coas imaxes que vemos o máis probable é que pensemos que eses contidos non van con nós. Por iso a elección das imaxes debe ser froito dunha reflexión e non do azar. Dúas das cuestións claves que debemos ter en conta á hora da escolla das imaxes son as seguintes:

- Visibilizan ás mulleres, evitando o uso da figura masculina como xenérico?
- Visibilizan a mulleres e homes, sen caer en estereotipos de roles familiares e sociais, uso de espazos públicos e privados, tipo de actividades levadas a cabo, etc.?

⁶ LONG M. *ET AL.*: «Gender and racial counter-stereotypes in science education television: a content analysis», *Public Understanding of Science* 1999; 10.

As respostas que obteñamos aplicando estas preguntas as imaxes utilizadas darannos as pistas para valorar se estamos facendo un uso axeitado ou non das mesmas.

Na foto dun home ante un ordenador anunciando un máster de arquitectura, debemos entender que o masculino representa ó xénero humano, máis moitas mulleres non se sinten ahí representadas: as máis novas con vocación de arquitectas, as que xa desenvolven esa profesión, polo que estaremos a perpetuar estereotipos sexistas co pretexto de que o masculino representanos a todas.

En moitas ocasións, utilizamos nas campañas de difusión unha imaxe masculina xenerica en ámbitos onde a muller é todavía unha excepción(profesións técnicas, postos de dirección e mando, política,...), estes usos non axudan ó cambio social da cultura estereotipada cara á cultura da igualdade. Neste senso ó igual que na linguaxe podemos usar a duplicidade(os/as) as imaxes tamén permiten solucións deste tipo dun xeito moi áxil e acertado xa que amosar a homes e mulleres realizando xuntas unha determinada actividade, pública ou privada, amosaranos unha realidade plural e real. Outra alternativa sería a alternancia de casos, nunha foto un home e noutra unha muller, tendo en conta non caer na tentación de reflexar usos de espacio e das actividades estereotipados ou sexistas para homes e mulleres.

Todas as campañas de comunicación que se dirixan á cidadanía deben visibilizar por iguala homes e mulleres, máis hai que facelo do xeito adecuado

Os anuncios de cursos de formación como os másters de dirección de empresas, a miúdo presentan un modelo de home, máis nos cursos de secretariado ou de costura as imaxes que aparecen son as das mulleres. Nestes casos, non se esta visibilizando á muller, se non a desigualdade social baseada no estereotipo contribuíndo a perpetuar os referentes sexistas. Como administración local temos que facer un traballo pioneiro de ruptura de estereotipos e abrir o obxectivo a outros campos de visión social amosando outras cidadanas, outras realidades, a pluralidade de modelos sociais. Polo tanto, cando utilizemos unha imaxe poderemos amosar a unha muller de idade avanzada, non sempre teñen que ser novas e atractivas. Habera que ter presentes todos os elementos das vidas das persoas e reflexa-los na súa pluralidade: idade, sexo, estrato social, etnia, cultura, etc.

5.1.-ATENDENDO Á DIVERSIDADE

As mulleres non somos iguais entre nos, aínda que é indudable que temos similitudes. As nosas diferenzas sexuais cos homes non son ás únicas. O feito social do ser muller fai que as mulleres atopemos rasgos comúns de identidade que dan forma e constrúen as nosas experiencias vividas polo feito de ser mulleres. Máis non podemos deixar de lado as diversas actitudes, puntos de partida, desexos, posibilidade e beneficios coas que as mulleres afrontamos a vida, e por isto, non podemos deixar de mirar cara as cousas que nos diferencian.

Tal e como xa vimos, a sociedade occidental e a cultura patriarcal en concreto, construíu un prototipo de muller ou de femineidade cuns rasgos concretos, construíndo en torno a este prototipo os estereotipos sobre as mulleres en xeral e sobre aquelas que por diversas circunstancias atopanse en situacións diferentes: as mulleres con diversidade funcional, as mulleres migrantes, as mulleres rurais, as mulleres lesbianas, etc. As imaxes proxectadas sobre estas mulleres soen connotar aspectos negativos xa que por unha causa ou por outra as súas diferenzas son convertidas unha vez máis en desigualdades.

Neste apartado imos a amosar algúns aspectos concretos das realidades de mulleres diversas atendendo a súa diversidade funcional, ó feito de ser migrantes, ó feito de vivir no ámbito rural, ó feito de pertencer á etnia xitana e a súa condición sexual como mulleres lesbianas. Sendo conscientes de que as diversidades das mulleres presentan un panorama moito máis plural e múltiple, vemonos na obriga de destacar aquelas diversidades que se atopan máis próximas á realidade do noso territorio máis cercano e sobre as que máis incidencia van a ter as nosas intervencións dende o Concello.

5.1.1.- ATENDENDO Á DIVERSIDADE DAS MULLERES CON DIVERSIDADE FUNCIONAL

Con este termo estamos facendo referencia as mulleres con discapacidade. O uso da linguaxe, unha vez máis, posibilitanos mudar a mirada sobre unha situación concreta e ampliar o noso campo de visión.

As circunstancias das mulleres con diversidade funcional son diferentes, con intereses e situacións diferentes, o cal permite a algunhas desfrutar dunha vida plena e a outras ver limitados os seus dereitos e expectativas. Nembargantes, a imaxen social transmitida na sociedade occidental actual é a dun grupo compacto e homoxeneo: adulta en cadeira de rodas, nunca nunha muller cega e alta cualificación profesional. As imaxes proxectadas das mulleres con diversidade funcional están baseadas nunha serie de estereotipos e valoracións ou prexuízos cun fondo fundamento patriarcal que as sitúa, ó igual que ás demais mulleres en situacións de inferioridade e relegadas ó ámbito doméstico e familiar, coa particularidade de que se lles negan as funcións propias femininas como son a maternidade.

A administración local debe contribuir á modificación de esta imaxen e como consecuencia as actitudes cara estas mulleres fomentando unha imaxen equilibrada e non discriminatoria das mulleres con discapacidade nas publicacións e mecanismos de difusión que utilice e presentando modelos reais de mulleres con diversidade funcional así como, modelos positivos de estas mulleres amosandoas na súa cotidianidade.

5.1.2.- ATENDENDO Á DIVERSIDADE DAS MULLERES MIGRANTES

Unha de cada dúas persoas migrantes son mulleres. Nembargantes, estas mulleres non aparecen diferenciadas. E no caso de facelo o fan como protagonistas de traxedias: malos tratos, explotadas por mafias da prostitución, delincuencia, sumisas, incultas, etc. As mulleres migrantes representadas soen ser facilmente recoñecibles na súa diferenza, pola cor da súa pel, a súa indumentaria e habitualmente no desenrolo de papeis tradicionalmente femininos: maternidade, traballo doméstico, ... imaxenes que promoven o rexeitamento ou a lástima cara a estas mulleres. As aportacións das mulleres migrantes ás sociedades de acollida e as súas propias sociedades non se recoñece, invisibilizando o enriquecemento social que supón a diversidade cultural e de roles aportado por estas mulleres. Como diría Dolores Juliano, de mulleres pobres pasarían a 'pobres mulleres'. Máis non so temos que prestar atención ó que non se visibiliza, se non tamén ó que non se visibiliza. O ser as protagonistas do seu proxecto migratorio, as mantedoras das súas familias no seu lugar de orixe, responsables, emprendedoras, valentes, cultas, formadas e un longo etcetera quedan invisibilizados baixo o velo da homoxeneidade e da masculinización do fenómeno migratorio.

O feito de hipervisibilizar as mullers inmigrantes en determinadas situacións, como o exercicio da prostitución, e a falla de referentes de mulleres migrantes desenvolvendo ós seus proxectos migratorios condeá a estas mulleres a non ser tidas en conta como suxeitos de pleno dereitos condeando o papel de vítimas pero sen poñer en marcha recursos para solventar a súa situación.

Evitar o uso das imaxes de mulleres migrantes que resposten á estereotipación prexuzosa das mulleres migrantes como mulleres sumisas, culturalmente atrasadas, evitar a hipervisibilización destas mulleres en determinadas situacións que non respostan á realidade das mulleres migrantes, son algunhas das cuestións a ter en conta para fomentar un uso non discriminatorio das imaxes das mulleres migrantes.

5.1.3.- ATENDENDO Á DIVERSIDADE DAS MULLERES RURAIS

As mulleres rurais tamén presentan unha imaxe tradicional estereotipada centrada en tres elementos relacionados entre si: vellez, retraso e actividade agraria. Esta imaxe de muller rural esta ligada, sen dúbida, a imaxe estereotipada do mundo rural, máis lonxe de ser un colectivo homoxeneo as mulleres rurais teñen en común o vivir no medio rural, o resto de elementos comúns como podería ser adicarse as actividades agrarias son elementos que contribúen á construción dunha identidade común, máis non deben de ser elementos homoxeneizadores destas mulleres.

Neste senso, podemos afirmar que as mulleres rurais non son diferentes as urbanas, pero si o son as súas circunstancias. As dificultades de acceso a diversos recursos e servizos marcan as diferencias, non so coas mulleres urbanas, se non tamén entre as propias mulleres rurais

5.1.4.- ATENDENDO Á DIVERSIDADE DAS MULLERES XITANAS

A imaxe tradicional das mulleres xitanas está sufrindo cambios neste último século gracias en boa medida ó xurdimento de asociacións de mulleres xitanas. Se ben é certo que este é un feito que se produce maioritariamente no sur do estado español, é convinte resalta-lo e difundilo.

Un recente estudo sobre a situación deste colectivo en Navarra realizado dentro do Programa de Promoción de la Salud de Familias Gitanas⁷, amosa os cambios que as mulleres xitanas están a protagonizar nas diversas facetas das súas vidas. O 87% das mulleres enquisadas creen que deben traballar fora da casa. As mulleres xitanas cada vez dan maior importancia á educación, o traballo, o desenvolvemento persoal e a autonomía, máis aínda que queda un longo camiño por percorrer, xa que os datos amosan unha realidade alonxada dos desexos e intereses destas mulleres, é salientable a importancia que dan a estas cuestións que rachan co estereotipo de mulleres dependentes dos homes, cargadas de fillos e fillas, ocupadas nas tarefas domésticas e de crianza, etc.

"De pequena obedece ó seu pai, de moza ó seu pai e ós seus irmáns, de casada ó marido e de vella ós fillos"

⁷ Instituto de la Salud Pública de Navarra

As mulleres xitanas mudan o seu xeito de verse a elas mesmas na súa propia cultura, son conscentes de que teñen máis liberdade, autoestima e calidade de vida, capacidade de adaptación ós novos tempos e máis autonomía, sen que isto vaia en contra do mantemento da súa cultura, en particular do respecto ós maiores, á unión familiar e as tradiciónes.

O feito de que as mulleres xitanas realizan enormes aportacións ó coidado e o mantemento de vida da súa comunidade, ó educadar e coidar ós seus membros, son factores, que ó igual que pasa coas mulleres paias hai que revalorizar e recoñecer asignandolles o grado de importancia que lles corresponde, máis non deben ser factores de discriminación e de perpetuación ou xustificación das desigualdades. Cada vez son máis as mulleres xitanas que desenvolven a súa labor no espazo público, quenes participan no ámbito da formación e no terreo profesional e artístico, quenes abren camiños e se converten en referentes para outras mulleres xitanas. Polo tanto, as imaxes das mulleres xitanas deben fomentar a difusión de referentes positivos dentro e fora da súa comunidade; amosando os espazos de participación e encontro entre mulleres xitanas, profesionais e mulleres non xitanas, etc.

5.1.5.- ATENDENDO Á DIVERSIDADE DAS MULLERES LESBIANAS

Un dos tópicos máis extendidos sobre as mulleres lesbianas é o seguinte: nunha parella unha é o machito e a outra a bonequiña. Unha a dominante e a outra a dominada. Este estereotipo respoosta a estrutura patriarcal de relación do masculino respecto ó feminino e as estruturas de poder nas que se basea, facendo unha extrapolación directa ás relacións entre dúas mulleres. Froito disto, atopámonos outros tópicos sobre as lesbianas como que son de aspecto masculino como as chamadas camioneras(pelo curto, pantalóns, moto,etc) ou o de que sempre están pensando no sexo e cando falan ou se interesan por outra muller é por que queren manter unha relación con ela.

Para loitar contra estes tópicos é importante promover unha imaxen real das mulleres lesbianas, non estereotipada onde non se amose a súa identidade en función dun único aspecto o seu obxecto de desexo, se non destacando outras condicións: idade, estudos, traballo, etc. En definitiva, trataríase de tratar ás persoas como un conxunto de realidades onde a orientación sexual fose un aspecto máis e non se simplicase a un colectivo ou comunidade.

7.- RECOMENDACIÓNS RELATIVAS Ó USO NON SEXISTA DAS IMAXES

Se consideramos que os documentos emitidos pola Administración son, en certa medida, a súa imaxen cara á cidadanía, as cuestións que se trasmiten dende os mesmos amosan un determinado xeito de concevir a realidade que administra; a cidadanía debe estar representada na súa totalidade.

A continuacuíón presentase unha serie de recomendacións de gran utilidade para evitar o sexismo nos diferentes documentos de difusión e publicidade das actuacións do Concello.

A finalidade das mesmas é a de ofertar unhas pautas para favorecer un uso non sexista das imaxes das mulleres homoxeneizando esta práctica non discriminatoria nas publicacións futuras.

O uso e incorporación das recomendacións que se recollen nesta guía de Comunicación non sexista permitirannos, por unha banda, garantir un uso democrático da imaxe: deseño xeral, ilustracións, fotografías, e pola outra, garantir un uso democrático da linguaxe: estrutura e xerarquía dos contidos e forma lingüística.

- **Garantir a paridade na frecuencia de aparición de homes e mulleres nas ilustracións e fotografías.**
- **Evitar a ausencia, e por tanto a invisibilidade de mulleres e homes en determinados ámbitos públicos ou privados.**
- **Evitar o uso de iconos de connotación masculina e potenciar o uso de iconos que visibilicen ambos xéneros, ou ben con sentido neutro simbólico**
- **Facer un traballo paritario da categoría das participacións de homes e mulleres nas imaxes: que accións realizan unhas e outros, espazos e escenarios que se lle atribúen por razón de xénero, xerarquías en actividades familiares, domésticas e laborais, de liderazo político e social, recreativas, deportivas, etc.; Mulleres con mulleres, homes con homes, mulleres e homes compartindo protagonismo, etc.**
- **Equiparar a distribución do protagonismo gráfico de homes e mulleres nas publicacións: tamaño das imaxes, xerarquías de imaxes na estrutura do deseño, etc.**
- **Evitar a caracterización e valoración estereotipada do masculino e feminino: imaxes resultantes de xuízos de valores estereotipados, emocións e sentimentos atribuídos a mulleres e homes; patróns de comportamento propostos para homes e mulleres, etc.**

Imaxes onde se visibleza o feminino

- Compartindo protagonismo con homes
- Mulleres en ámbitos públicos tradicionalmente masculinos
- Frecuencia de aparición igualitaria de mulleres e homes

Imaxes onde se racha co estereotipo masculino

- Visiblezar ós homes en ámbitos privados e actividades domésticas tradicionalmente asociadas ás mulleres
- Maior protagonismo do home, en primeiro plano, pero visiblezación da muller en corresponsabilidade, en segundo plano.
- Fillas e fillos compartindo actividades domésticas con nai e pai

Imaxes onde se racha co estereotipo feminino

- Visiblezar ós mulleres en ámbitos públicos e en profesións ou actividades tradicionalmente asociadas ós homes.
- As mulleres son únicas protagonistas das imaxes: autonomía da muller en ámbitos tecnolóxicos, automoción, etc.
- Rol activo da muller que manipula máquinas, combatindo o rol pasivo estereotipado.

Imaxes onde se visibleza á muller plural

- Visiblezar ás mulleres reais, non so a muller nova estereotipada
- Amosar a pluralidade da cidadanía, visiblezando a diversidade das mulleres: mulleres de etnia xitana, migrantes, lesbianas, con diversidade funcional, etc.
- Mulleres compartindo protagonismo con mulleres
- Ilustrar a convivencia de actividades domésticas, como coser, coas actividades máis innovadoras(internet), incluíndo as mulleres nas novas tecnoloxías.

Imaxes ou iconos que visiblezan o masculino e o feminino

- Duplicando explicitamente: aparecen rostros de homes e de mulleres
- Duplicando sutilmente: visiblezando pelotas de fútbol, deporte asociado a homes, e tamén de baloncesto, deporte asociado a mulleres.
- Iconos neutros simbólicos, de valor xenérico, abstractos.

Imaxes que conviven con texto

- Dous contidos nun: o texto e a imaxe que deben de ser non sexistas. Máis se o texto presentase en masculino, presuntamente xenérico, deberemos acompañalo de fotos que matizen ou enriquezan o discurso. Por exemplo, unha campaña na que recomendes acudir ó médico(falso xenérico) acompañada dunha imaxe dunha muller médica, compensando así a súa ausencia do texto.

8.- INDICADORES PARA A AVALIACIÓN DO GRAO DE SEXISMO APLICABLES A TEXTOS E IMAXES

Frecuencia de aparición de mulleres e homes en:

- Exposición de contidos: aparecen mulleres e homes?
- Actividades propostas: derixense a homes e mulleres?
- Imaxes e iconos: visualizan a mulleres e homes
- Autoría de artigos: firman colaboracións autoras e autores?
- Foros, correo electrónico: participan mulleres e homes?

Caracterización e valoración do masculino e do feminino:

- Grao de protagonismo en textos e ilustracións: é a muller protagonista, é o home o protagonista. Comparten protagonismo mulleres e homes? Adjetivación atribuída a homes e mulleres nos textos. Abuso de estereotipos negativos cara homes e mulleres.
- Calificación asociada a mulleres e homes
- Xuízos de valor cara mulleres e homes e do feminino e masculino.
- Emocións e sentimentos atribuídos a unhas e outros.
- Distribución de protagonismo entre mulleres e homes
- Padróns de comportamento propostos por mulleres e homes

Participación relativa e calidade das actividades de mulleres e homes nos ámbitos seguintes:

- Que accións/actividades realizan mulleres e homes nos textos e ilustracións? Espacios, escenarios nos que se moven mulleres e homes nos textos e ilustracións. Os textos e ilustracións fomentan a discriminación?
- Actividades familiares e domésticas
- Actividades laborais
- Actividades de liderazo político e social
- Actividades recreativas e deportivas

Frecuencia de aparición de mulleres e homes(máis, menos ou igual)

- Na exposición de contidos
- Nas actividades que se propoñen
- Nas ilustracións e os iconos
- Na autoría asinan artigos e traballos homes e mulleres por igual

9.- ATENDENDO Ó USO NON SEXISTA DA LINGUAXE

Tal e como falamos anteriormente, se queremos fomentar un uso non sexista das imaxes temos que atender tamén ós contidos que acompañan estas imaxes, sendo preciso acompañar as imaxes por unha linguaxe que non invisibilice as mulleres nin perpetúe as desigualdades do modelo social vixente.

Para facer un uso non sexista da linguaxe dun xeito eficaz debemos:

- Considerar unha prioridade e unha necesidade o uso non sexista da linguaxe: querer é poder.
- Mellorar o noso coñecemento da lingua e o abano de posibilidades que esta oferta
- Familiarizarse cunha serie de recomendacións de uso. (VER Guía para o uso non sexista da linguaxe)

9.1.-RECOMENDACIÓNS PARA UN USO NON SEXISTA DA LINGUAXE

Evitaremos a asimetría na frecuencia de aparición de mulleres e homes nos textos dirixidos á colectividade:

- Procurando que non predomine a frecuencia do masculino na exposición de contidos, e utilizando os recursos dispoñibles para evitar a invisibilización do feminino (expresións que inclúan ambos sexos, xenéricos reais, duplicacións, etc.)
- Procurando que non predomine a frecuencia do masculino en actividades, casos ou

exemplos que os mecanismos de difusión poden incluír(páxina web, folletos, trípticos, publicacións) , así como nos autores e nas autoras de textos especializados, artigos de opinión que aparezan asinados, etc.

1) En lugar de utilizar sistemáticamente expresións androcéntricas como: ter fillos,xovenes, emprendedores, ser pais, o cidadano opina, etc. procuraremos utilizar outras máis neutras ou xenéricas como: ter crianzas, persoas novas, persoas emprendedoras, ser nais e pais, a cidadanía opina/as persoas opinan, etc.

2) Se un documento o temos que ilustrar con testimonios reais coidaremos de que os textos ou entrevistas que saian amosen a rapazas e rapaces, mulleres e homes de xeito simétrico

3) Se temos que incluír artigos de opinión asinados, procuraremos que, tanto si se trata de temas de saúde como de tecnoloxía, estean presentes autores e autoras de homes e mulleres.

4) En todos os casos que sexa convinte, procuraremos subraiar, en cada ámbito específico, a presenza de aquel xénero que, por estereotipo del rol social, é socialmente menos presente.

Así, nun programa de persoas novas e coidado de persoas maiores, ou de canguros e comedores escolares, etc. procuraremos que os homes teñan unha representación especial; nun programa de ofimática para persoas maiores, procuraremos que as avoas teñan unha representación especial, etc.

Evitaremos o estereotipo na participación e calidade de actividades de homes e mulleres nos textos dirixidos á colectividade:

- Coidando que os textos non atribúan ás mulleres maiormente a privacidade (e unhas determinadas actividades familiares e domésticas) e ós homes, maiormente o ámbito público (e unhas determinadas actividades laborales, de liderazgo político e social, e recreativas ou deportivas)

- Evitaremos o estereotipo na valoración e caracterización do feminino e do masculino nos textos dirixidos á colectividade.

- Evitando caracterizacións asociadas a homes e mulleres, e adjectivacións que podan contribuir ó estereotipo, e que se atribúan emocións e sentimentos estereotipados a homes e mulleres.

- Evitando os xuízos de valor respecto ó masculino e ó feminino.

- Distribuindo equitativamente o protagonismo entre homes e mulleres.

-

1) A miúdo as mulleres están máis presentes en fotos e ilustracións de webs e prensa, que nos textos, cousa que enfatiza a súa imaxen e aspecto físico, pero non se da a coñecer súa voz nin as presenta no discurso de contidos.

2) A miúdo ás mulleres atribúenselles calificativos tópicos ou ridículos, que fan referencia ó seu físico ou beleza e que non axudan a eliminar estereotipos.

ANEXO 6: FORO DE MULLERES DO CONCELLO DE CERCEDA

INTRODUCCIÓN

Froito da avaliación do I Plan Municipal de Igualdade de Oportunidades do Concello de Cerceda, xurde a necesidade da creación dun espazo de comunicación, que permita ás mulleres do concello ser partícipes da vida social e política. O achegamento das mulleres ao movemento asociativo faise unha tarefa difícil, xa que practicamente non hai asociacións de mulleres, polo que coa posta en marcha deste Foro de Mulleres fomentaráse a súa participación na vida pública que servirá de enlace entre a teoría e a práctica, permitindo ademais traballar de xeito transversal o propio empoderamento das mulleres. A través dos grupos de encontro que se levan a cabo obteremos información sobre as inquedanzas e intereses das mulleres, implicándoas nos procesos de cambio social e fomentando unha conciencia crítica de cara aos valores patriarcais que active redes de resistencia e loita contra os mesmos.

XUSTIFICACIÓN

As estratexias políticas enmarcadas dentro da consecución da Igualdade entre mulleres e homes conceden unha grande importancia ao empoderamento das mulleres; o empoderamento, xa dende o movemento feminista, lévase promulgando como instrumento imprescindible para a consecución do obxectivo de igualdade, facilitador da toma de conciencia por parte das mulleres das situacións de opresión e dominio que o sistema patriarcal impón de xeito inxustificable á metade da poboación. O empoderamento provén da palabra inglesa “empowerment” que segundo define Marcela Lagarde y de los Ríos denomínase así ao proceso de “habilitarse, autorizarse, facultarse”⁸, é dicir, ao proceso a través do cal as mulleres deixan de ser suxeitos pasivos para ser suxeitas activas, protagonistas das súas vidas. Pero porqué é preciso que as mulleres asuman a estratexia do empoderamento? Tendo en conta a definición dada por Marcela, é sinxelo amosar como ao longo da historia, as mulleres fomos invisibilizadas, a historia é contada de xeito androcéntrico, é dicir, só se teñen en conta as aportacións e puntos de vista dos homes, isto implica que a relevancia histórica e valores asumidos como prioritarios e dominantes foran e señan os propiamente masculinos, é por isto que as mulleres debemos resignificar o noso papel, as actividades feminizadas carecen de recoñecemento social a pesar da súa relevancia, e por isto a toma de conciencia das mulleres da importancia histórica das aportacións feitas á humanidade no seu conxunto e o fortalecemento dunha identidade feminina diversa, que deixe de lado o esencialismo para pasar á autorización, habilitación e facultación, deixando atrás a común desautorización, deshabilitación e desfacultación é precisa.

O empoderamento entendémolo, por tanto, como a estratexia transformadora da ideoloxía patriarcal e das estruturas e institucións que reforzan e perpetúan a discriminación de xénero, facendo uso de mecanismos como a capacitación para lograr o acceso e control dos recursos materiais, entre outros. Así, o proceso de empoderamento estende o seu campo a todas as institucións, estruturas e fontes de poder relevantes, para así pasar a cuestionar as relacións patriarcais que se dan en cada un dos proxectos que levan a cabo.

⁸ Marcela Lagarde y de los Ríos, en “Para mis socias: claves feministas para el empoderamiento de las mujeres”. Pp. Ed.

É preciso deixar claro que o empoderamento das mulleres é un proceso pola equidade que tamén contribúe a liberar aos homes, reducindo os obstáculos do machismo. Os homes poden liberarse dos roles de opresión e de explotación, así coma dos estereotipos de xénero que limitan o desenvolvemento persoal de mulleres e homes. E non podemos esquecer que a importancia de todo isto radica na existencia dun trasfondo de xénero que non se trata simplemente dunha cousa de mulleres.

Pero o principal dentro deste proxecto é o punto de enlace que se produce entre o empoderamento e a participación. Un non pode ser entendido sen a outra, xa que neste proceso de empoderamento é fundamental a participación, participación para decidir sobre o futuro. Xa coñecemos que os procesos de participación comprenden directamente ás persoas implicadas de primeira man na clarificación das súas necesidades, exposición de demandas e achegamento de liñas de solución posibles, polo que é vista como un elemento central, pero ademais é importante que teñamos en conta a toma de decisións, fortalecendo a visibilidade das necesidades propias, estimando e traspasando a subestimación da experiencia e capacidade de decisión que polo xeral viven as mulleres

Por todo isto, e sendo conscientes da importancia dos procesos de empoderamento das mulleres, dende o Concello promovese a posta en marcha deste Foro sendo un espazo de interacción que facilite por unha banda, a integración da perspectiva de xénero nas políticas municipais, ao ser unha ferramenta básica de coñecemento de demandas, capacidades e necesidades do colectivo de mulleres, e pola outra, fomentando e posibilitando procesos de empoderamento e de participación sociopolítica plena, á vez que positivizando as relacións e redes entre mulleres, consolidando así a sororidade das veciñas do Concello.

Facer partícipes ás mulleres e axentes sociais no proceso da planificación de xénero, facilita o consenso, promovendo a retroalimentación precisa para articular as políticas públicas mais adecuadas.

OBXECTIVOS

XERAL: Promover a posta en marcha de medidas que faciliten a presenza de mulleres e a participación activa das mesmas en todos os ámbitos da vida e que o seu punto de vista esté presente nas políticas e programas que se deseñen e implementen no Concello.

ESPECÍFICOS:

- Facilitar un espazo de comunicación onde as mulleres do Concello exerzan a cidadanía activa.
- Fomentar os grupos e redes de mulleres.
- Sensibilizar e informar sobre a posta en marcha de medidas específicas en materia de muller por parte do concello.
- Promover actividades que fomenten o empoderamento das mulleres como colectivo e a nivel individual
- Establecer unha canle de comunicación entre as mulleres de Narón e o Concello que facilite a posta en marcha de políticas tendo en conta a opinión das mulleres.
- Implicar ás mulleres en xeral e ao tecido asociativo en particular na toma de decisións da vida social e política.

METODOLOXÍA

A metodoloxía consta de varias Fases que xiran en torno ao estudo da participación das mulleres no movemento asociativo do Concello, a Difusión e convite á participación, Posta en marcha do Foro, Conclusións do Foro e Avaliación. Todas esas fases, teñen como características comúns que forman parte dun proceso máis amplo no que se pretende dotar ás mulleres das ferramentas precisas para exercer de xeito activo a cidadanía que lles é lexítima e que dende fai anos lles foi arrebatada, e para isto será preciso que o xeito de poñer en marcha o Foro sexa participativo, para o que é preciso que as mulleres que participen sexan o maior número posible e pertencentes, á vez, a todos os ámbitos de representación social. Isto significa que dende o principio ata o final a opinión das mulleres será tomada en conta para poder elaborar, deseñar e poñer en marcha non só este proxecto, senón que a partir de aquí podamos establecer unha liña de traballo conxunta que facilite esa participación das mulleres no deseño de políticas, definición de necesidades, toma de decisións, etc.

AVALIACIÓN

A avaliación, ao igual que no resto dos proxectos enmarcados é sistemática e periódica, conta cun sistema de indicadores para medir a consecución ou non dos resultados previstos e perseguidos na elaboración do proxecto e que van a permitir establecer, á súa vez, a medición global da actuación do Plan no seu conxunto, é dicir, sendo unha pequena parte do proceso global de intervención, centrado neste caso nos procesos de participación femininas e na interacción entre as mulleres e o Concello.

Para efectuar a avaliación, mantéñse a idea da participación activa das mulleres e dos diferentes niveis de implicación acadados, polo que obtemos datos a distintos niveis que nos permiten avaliar factores diversos pero á vez interrelacionados. Deste xeito, estableceráanse informes avaliativos de cada sesión do Foro que nos permitan obter un coñecemento real e puntual de cada momento do Foro, que se traduce á vez na continua retroalimentación informativa que fixará as bases para poder continuar traballando. Estes informes de cada taller, tal e como se recolle na Fase de Avaliación do Plan, debe de conter a seguinte información coma mínimo:

- Resultados acadados
- Impacto dos resultados respecto á situación de partida
- Grao de adecuación das accións.
- Entidades implicadas no desenvolvemento das accións.
- Propostas de mellora.

Ademais desta información, recolleráse tamén información relativa á avaliación feita en relación ás mulleres que asisten ao Foro: participación, implicación, etc, e tamén en relación ás monitoras do foro: promoven a participación, acadan a motivación das mulleres do grupo. Esta información acadaráse a través de formularios avaliativos finais de cada sesión que as participantes cubren de xeito anónimo.

INDICADORES

- **De eficiencia:**
 - N° de horas adicadas á elaboración do proxecto / n° total de horas
 - N° de ferramentas elaboradas ad hoc
 - N° de fontes bibliográficas consultadas
 - N° de horas adicadas á consulta de fontes bibliográficas
 - N° de contactos establecidos coas mulleres que participan de actividades no concello / total de contactos
 - N° de contactos establecidos coas entidades /total de contactos
 - N° de contactos establecidos de cara a mulleres independentes/ total de contactos
 - N° de visitas realizadas ás mulleres que participan nas actividades do concello / total visitas
 - N° de visitas realizadas ás entidades / total visitas
 - N° de horas adicadas ás visitas de recollida de información nas actividades do concello /total horas de visitas
 - N° de horas adicadas ás visitas de recollida de información ás entidades / total horas de visitas
 - N° de horas adicadas aos contactos con mulleres independentes/ total horas de visitas
 - N° de espazos de comunicación creados
 - N° de encontros realizados/ n° total de encontros previstos a levar a cabo
 - N° de temáticas abordadas no Foro/ n° sesións do Foro
 - Metodoloxía, materiais e medios de difusión empregados
 - Existen medios suficientes para levar a cabo o Foro de Cidadás?

- **De participación:**
 - N° de mulleres que participan no foro
 - N° de mulleres pertencentes a entidades ou organizacións sociais que participan no foro/ n° total de mulleres que participan no foro
 - N° de mulleres independentes que participan no foro/n° total de mulleres que participan no foro
 - N° de mulleres das actividades do concello que participan no Foro/n° total de mulleres que participan no foro
 - N° de entidades que participan / n° total de entidades coas que se contacta (por tipo)
 - Media de participación total no Foro de cidadás

- **De implicación:**
 - N° de persoas que amosan un interese específico no tema
 - N° de persoas que respostan nos cuestionarios avaliativos de xeito favorable sobre a súa implicación neste tema

- **De satisfacción:**
 - N° de persoas que expresan a través dos cuestionarios avaliativos a súa satisfacción da posta en marcha do Plan
 - Grao de aceptación do Foro por parte das mulleres
 - Grao de aceptación dos espazos creados por parte das mulleres
 - Grao de aceptación dos temas abordados por parte das mulleres

- **De xénero:**
 - Levouse a cabo un Foro con enfoque de xénero? Foi participativa?
 - Existen datos desagregados por sexo no proceso de esta en funcionamento do Foro?
 - Avaliouse a posición das mulleres en canto ás súas problemáticas específicas (doble carga de traballo, falla de acceso a recursos...)?
 - Participaron mulleres e homes por igual na posta en marcha do Foro?
 - Téñense en conta as diferencias existentes entre mulleres e homes en todas as fases do proxecto?
 - Téñense en conta as experiencias propias das mulleres?
 - Tívoise en conta a diferenza de impacto entre mulleres e homes? Que diferenza de impacto pode ter sobre mulleres e homes?
 - Deséñanse medidas de acción positiva en función dos resultados?